

반기 보고서

(제 75 기 반기)

사업연도 2019년 01월 01일 부터
2019년 06월 30일 까지

금융위원회
한국거래소 귀중

2019년 08월 14일

제출대상법인 유형 : 주권상장법인

면제사유발생 : 해당사항 없음

회 사 명 : 주식회사 한국아트라스비엑스
(구.주식회사 아트라스비엑스)

대 표 이 사 : 배 호 열

본 점 소 재 지 : 대전광역시 대덕구 대전로 1331번길 185
(전 화) 042-620-4242
(홈페이지) <http://www.atlasbx.com>

작 성 책 임 자 : (직 책) 상 무 (성 명) 한 강 수
(전 화) 042-620-4242

【 대표이사 등의 확인 】

【 대표이사 등의 확인 】

확 인 서

우리는 당사의 대표이사 및 신고업무담당이사로서 이 반기보고서의 기재내용에 대해 상당한 주의를 다하여 직접 확인·검토한 결과, 중요한 기재사항의 기재 또는 표시의 누락이나 허위의 기재 또는 표시가 없고, 이 반기보고서에 표시된 기재 또는 표시사항을 이용하는 자의 중대한 오해를 유발하는 내용이 기재 또는 표시되지 아니하였음을 확인합니다.

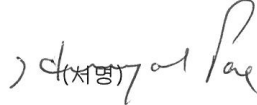
또한, 당사는 「주식회사의외부감사에관한법률」 제8조 규정에 따라 내부회계관리제도를 마련하여 운영하고 있음을 확인합니다.(「주식회사의외부감사에관한법률」 제8조에 의한 외감대상법인에 한함)

2019. 08. 14

(주)한국아트라스비엑스

대표이사

배 호 열

(서명) 

신고업무담당이사

한 강 수

(서명) 

대표이사등의 확인

I. 회사의 개요

1. 회사의 개요

가. 회사의 법적, 상업적 명칭

당사의 명칭은 '주식회사 한국아트라스비엑스'라고 표기합니다. 또한 영문으로는 HANKOOK ATLASBX CO.,LTD. 라 표기합니다. 단, 약식으로 표기할 경우에는 (주)한국아트라스비엑스 라고 표기 합니다.

나. 설립일자 및 존속기간

주식회사 한국아트라스비엑스는 1944년 2월 18일 이산 주식회사 설립을 시작으로 축전지 및 기타 전지 제조, 판매업 등을 영위하여 왔으며, 1994년 11월 23일 한국거래소 코스닥 시장에 상장되었습니다.

당사는 2019년 3월 28일 주주총회를 통해 상호변경의 건이 원안대로 승인되었으며, 2019년 5월 8일부터 주식회사 한국아트라스비엑스로 상호를 변경하였습니다.

다. 본점의 주소, 전화번호 및 홈페이지

주 소 : 대전광역시 대덕구 대전로 1331번길 185

전 화 : 042 - 620 - 4242

홈페이지 : <http://www.atlasbx.com>

라. 중소기업 해당여부

중소기업기본법 제2조 및 중소기업기본법 시행령 제3조에 의거 중소기업에 해당되지 않습니다.

마. 주요사업의 내용

당사는 축전지 제조, 판매를 주요 사업으로 하고 있으며, 종속회사로 레이싱팀운영 및 광고 대행업을 주요사업으로 하는 '(주)아트라스비엑스모터스포츠'와 축전지 판매를 주요 사업으로 하는 'Hankook Atlasbx America Corp.' 이 있습니다.

기타의 자세한 사항은 'II. 사업의 내용'을 참조하시기 바랍니다.

바. 연결대상 종속회사 개황

(단위 : 천원)

상호	설립일	주소	주요사업	최근사업연도말 자산총액	지배관계 근거	주요종속회사 여부
(주)아트라스비엑스모터스포츠	2009년 12월23일	경기도 용인시 처인구 포곡읍 곡현로116번길 25-1	레이싱팀운영 및 광고대행업	737,953	지분 100% 보유	해당없음
Hankook Atlasbx America Corp.(*)	2017년 01월26일	Nashville, TN, USA	Sales of Automotive Batteries	58,970,642	지분 100% 보유	해당

(*)2019년 5월 8일 'Atlasbx America Corp.'는 'Hankook Atlasbx America Corp.'로 상호를 변경하였습니다.

사. 연결대상회사의 변동내용

구분	자회사	사유
신규	-	-
연결	-	-
연결	-	-
제외	-	-

아. 회사의 주권상장(또는 등록·지정)여부 및 특례상장에 관한 사항

주권상장 (또는 등록·지정)여부	주권상장 (또는 등록·지정)일자	특례상장 등 여부	특례상장 등 적용법규
코스닥시장	1994년 11월 23일	-	-

자. 계열회사에 관한 사항

(1) 기업집단의 명칭 : 한국타이어 계열

(2) 기업집단에 소속된 회사

2019년 6월 30일 현재, 한국타이어 기업집단은 한국타이어엔테크놀로지(주) (구.한국타이어(주))를 포함하여 국내법인 26개사, 해외법인 53개사입니다.

국내법인 : 26개 (상장회사 3, 비상장회사 23)

(2019.6.30 현재)

구분	계열기업명	업종
상장	한국타이어엔테크놀로지(주) (구.한국타이어(주))	타이어 제조업
상장	한국테크놀로지그룹(주) (구. 한국타이어월드와이드(주))	지주사업 및 임대사업
코스닥	(주)한국아트라스비엑스(구. (주)아트라스비엑스)	축전지 제조업
비상장	(주)한국엔지니어링웍스(구. (주)대화산기),	고무, 화학섬유 및 플라스틱 성형기 제조업
비상장	(주)한국네트웍스(구. (주)엠프론티어)	컴퓨터시스템 설계 및 자문업
비상장	신양관광개발주식회사	비 주거용 건물 관리업
비상장	에프더블유에스투자자문주식회사	투자자문업, 투자일임업
비상장	신양월드레저 주식회사	종합레저 및 체육시설등의 운영 및 용역업
비상장	아노텐더블유티이 주식회사	정제 연료유 제조 및 판매업
비상장	에이치투더블유티이 주식회사	폐기물 처리시설 설계 시공업
비상장	주식회사 아트라스비엑스모터스포츠	레이싱팀 운영 외
비상장	아노텐금산 주식회사	환경설비설계용역업
비상장	(주)한국프리시전웍스(구.(주)엠케이테크놀로지)	타이어금형의 제조및판매업
비상장	(주)한국동그라미파트너스	시설관리용역, 제과 및 제빵업
비상장	에이치케이모터즈 주식회사	자동차 부품
비상장	한국카앤라이프(주)(구. 에이치케이오토모티브(주))	자동차 수리 및 부품 판매
비상장	작스모터스(주) 구) (주)플라잉모터스	자동차 수리 및 부품 판매
비상장	와이케이티(주) 구)유노테크	인쇄회로기판 제조·판매업

비상장	케이씨지 제1호 사모투자합자회사	집합투자업
비상장	모델솔루션(주)	금형 및 사출제작
비상장	한오토모빌레(주)	수입차 판매 및 정비
비상장	(주)세일환경	비금속류 원료 재생업
비상장	(주)두원홀딩스	경영컨설팅
비상장	(주)두원아이디	의료기기수리, 산업기계, 공작기계제작, 의료기기도매
비상장	(주)에스아이카본	비금속류 원료 재생업
비상장	(주)에스피팀	경영 컨설팅업

해외법인 : 53개

(2019.06.30 현재)

회 사 명	비 고
Hankook Tire America Corp.	미국
Hankook Tire Canada Corp.	캐나다
Hankook Tyre U.K. Ltd.	영국
Hankook Tire Japan Corp.	일본
Hankook Tire Europe Holdings B.V.	네덜란드
Hankook Reifen Deutschland GmbH	독일
Hankook France S.A.R.L.	프랑스
Hankook Tire Netherlands B.V.	네덜란드
Hankook Tire China Co., Ltd.	중국
Jiangsu Hankook Tire Co., Ltd.	중국
Hankook Tire Italia S.R.L	이탈리아
Hankook Tyre Australia Pty., LTD.	호주
Hankook Espana S. A.	스페인
Hankook Tire Hungary LTD.	헝가리
Shanghai Hankook Tire Sales Co., Ltd.	중국
Daehwa Eng'&Machinery Jiaxing Co., Ltd.	중국
Hankook Tire Europe GmbH	독일
Hankook Tire Budapest Kereskedelmi Kft	헝가리
Hankook Tire Rus LLC	러시아
Chongqing Hankooktire Co., Ltd.	중국
Hankook Tire DE Mexico, S.A. DE C.V.	멕시코
PT. HANKOOKTIRE INDONESIA	인도네시아
MK Mold (Jiaxing) Co., LTD	중국
Hankook Tire Singapore PTE., Ltd.	싱가폴
Hankook Tire Malaysia SDN.BHD.	말레이시아
Hankook Tires India LLP.	인도
Hankook Tire Sweden AB	스웨덴
Beijing Jielun Trading Company Co.,Ltd	중국
Hankook Lastikleri A.S.	터키
Hankook Tire Polska Sp. z o.o.	폴란드
Hankook Tire Thailand Co.,Ltd.	태국
Hankook Tire de Colombia Ltda.	콜롬비아
emFrontier America Inc	미국
Hankook Tire Manufacturing Tennessee LP	미국
Hankook Tire America Holdings I, LLC	미국
Hankook Tire America Holdings II, LLC	미국
MK Technology (CHONGQING) Mould Co., Ltd.	중국
HANKOOK TIRE ceska Republika s.r.o.	체코
Hankook Tyre Australia Retail Pty.,Ltd.	호주
JAX Quickfit Franchising Systems Unit Trust.	호주

JAX Quickfit Franchising Systems Pty Ltd.	호주
JAX Quickfit Properties Pty Ltd.	호주
Atlasbx America Corporation	미국
Hankook Tire Latam, S.A.	파나마
Hankook Tire Latin America Distribution Center, S.A.	파나마
Hankook Tire Ukraine LLC	우크라이나
ModelSolution Inc.	미국
Reifen-Muller KG	독일
Reifen-Muller GmbH & Co. Runderneuerungswerk KG	독일
RM Verwaltungs GmbH	독일
RU Verwaltungs GmbH	독일
Hankook Tire D.O.O. Beograd	세르비아
Hankook Tire Middle East and Africa FZE	UAE

차. 신용평가에 관한 사항

- 해당사항 없음

2. 회사의 연혁

가. 본점소재지

대전광역시 대덕구 대전로 1331번길 185 (대화동)

나. 경영진의 중요한 변동

일 자	내 용
2017.03.24	원석준 신임 대표이사 선임
2018.01.01	서확봉 신임 대표이사 선임
2018.03.26	배호열 신임 대표이사 선임

다. 상호의 변경

변 경 일 자	변경전 상호	변경후 상호	비 고
2004.03.22	한국전지 주식회사	(주)아트라스비엑스	-
2019.05.08	(주)아트라스비엑스	주식회사 한국아트라스비엑스	-
2019.05.08	Atlasbx America Corp.	Hankook Atlasbx America Corp.	종속회사

라. 최근 5사업연도 변동상황

일 자	내 용
2012.10	대한민국 일하기 좋은 100대 기업 본상 수상
2014.09	전주공장 증설
2015.06	두바이사무소 개설
2016.11	4억불 수출의 탑 수상
2017.04	2017.대한민국 대표브랜드 대상

2018.12	5억불 수출의 탑 수상
2019.05	상호 변경(주식회사 한국아트라스비엑스)

마.그 밖에 경영활동과 관련된 중요한 사항의 발생내용

- 당사는 2019년 2월25일 이사회에서 회사명을 주식회사 한국아트라스비엑스로 변경하는 결의를 하였으며, 2019년3월28일 정기주주총회에서 동 결의안을원안대로 승인하여, 2019년5월8일자로 회사명을 변경하였습니다.

3. 자본금 변동사항

가. 증자(감자)현황

(기준일 : 2019년 06월 30일)

(단위 : 원, 주)

주식발행 (감소)일자	발행(감소) 형태	발행(감소)한 주식의 내용				
		주식의 종류	수량	주당 액면가액	주당발행 (감소)가액	비고
-	-	-	-	-	-	-
-	-	-	-	-	-	-

- 해당사항 없음

나. 전환사채 등 발행현황

2019년 06월 30일 현재 미상환 전환사채, 신주인수권부사채, 신주인수권이 표시된 증서 등은 없습니다.

4. 주식의 총수 등

가. 주식의 총수 현황

(기준일 : 2019년 06월 30일)

(단위 : 주)

구 분	주식의 종류		비고
	보통주	합계	
I. 발행할 주식의 총수	36,600,000	36,600,000	-
II. 현재까지 발행한 주식의 총수	9,150,000	9,150,000	-
III. 현재까지 감소한 주식의 총수	-	-	-
	1. 감자	-	-
	2. 이익소각	-	-
	3. 상환주식의 상환	-	-

	4. 기타	-	-	-
IV. 발행주식의 총수 (II-III)		9,150,000	9,150,000	-
V. 자기주식수		5,346,107	5,346,107	-
VI. 유통주식수 (IV-V)		3,803,893	3,803,893	-

나. 자기주식 취득 및 처분 현황

(기준일 : 2019년 06월 30일)

(단위 : 주)

취득방법		주식의 종류	기초수량	변동 수량			기말수량	비고	
				취득(+)	처분(-)	소각(-)			
배당 가능 이익 범위 이내 취득	직접 취득	장내	보통주	-	-	-	-	-	
		직접 취득	우선주	-	-	-	-	-	
		장외	보통주	-	-	-	-	-	
		직접 취득	우선주	-	-	-	-	-	
		공개매수	보통주	5,346,107	-	-	-	5,346,107	-
			우선주	-	-	-	-	-	-
		소계(a)	보통주	5,346,107	-	-	-	5,346,107	-
			우선주	-	-	-	-	-	-
	신탁 계약에 의 한 취득	수탁자 보 유물량	보통주	-	-	-	-	-	
			우선주	-	-	-	-	-	
		현물보유 물량	보통주	-	-	-	-	-	
			우선주	-	-	-	-	-	
		소계(b)	보통주	-	-	-	-	-	
			우선주	-	-	-	-	-	
기타 취득(c)		보통주	-	-	-	-	-		
		우선주	-	-	-	-	-		
총 계(a+b+c)		보통주	5,346,107	-	-	-	5,346,107	-	
		우선주	-	-	-	-	-	-	

5. 의결권 현황

당사가 발행한 보통주 발행주식 총수는 9,150,000주이며, 발행가능한 주식총수의 25%에 해당합니다. 당사는 보통주 외의 주식을 발행하지 않았으며, 보통주 중 자기주식 취득은 5,346,107주입니다. 자기주식을 제외하면 의결권 행사가능 주식수는 3,803,893주 입니다.

(기준일 : 2019년 06월 30일)

(단위 : 주)

구 분	주식의 종류	주식수	비고
발행주식총수(A)	보통주	9,150,000	-
	우선주	-	-
의결권없는 주식수(B)	보통주	5,346,107	자기주식
	우선주	-	-
정관에 의하여 의결권 행사가 배제된 주식수(C)	보통주	-	-
	우선주	-	-
기타 법률에 의하여 의결권 행사가 제한된 주식수(D)	보통주	-	-
	우선주	-	-
의결권이 부활된 주식수(E)	보통주	-	-
	우선주	-	-
의결권을 행사할 수 있는 주식수 (F = A - B - C - D + E)	보통주	3,803,893	-
	우선주	-	-

6. 배당에 관한 사항 등

당사는 정관에 의거, 이사회 결의 및 주주총회 결의를 통하여 매년 배당을 실시하여 왔습니다. 향후에도 당사는 미래의 성장과 이익의 주주 환원을 균형있게 고려하여 배당을 실시할 계획입니다. 당사는 정관 제50조 및 51조에서 이익배당과 배당금 지급청구권의 소멸시효에 관하여 다음과 같이 규정하고 있습니다.

제 50 조(이익배당)

- ① 이익의 배당은 금전 또는 금전 외의 재산으로 할 수 있다.
- ② 이익의 배당을 주식으로 하는 경우 회사가 수종의 주식을 발행한 때에는 주주총회 결의로 그와 다른 종류의 주식으로도 할 수 있다.
- ③ 제1항의 배당은 매결산기말 현재의 주주명부에 기재된 주주 또는 등록된 질권자에게 지급한다.

제 51 조(배당금 지급청구권의소멸시효)

- ① 배당금의 지급청구권은 5년간 이를 행사하지 아니하면 소멸시효가 완성한다.
- ② 제1항의 시효의 완성으로 인한 배당금은 본 회사에 귀속한다.

최근 3사업연도 배당에 관한 사항은 다음과 같습니다.

주요배당지표

구 분	주식의 종류	당기	전기	전전기
		제75기 반기	제74기	제73기

주당액면가액(원)		1,000	1,000	1,000
(연결)당기순이익(백만원)		29,680	49,973	42,526
(별도)당기순이익(백만원)		29,176	50,694	43,221
(연결)주당순이익(원)		7,802	13,137	11,180
현금배당금총액(백만원)		-	1,522	1,522
주식배당금총액(백만원)		-	-	-
(연결)현금배당성향(%)		-	3.04	3.58
현금배당수익률(%)	보통주	-	0.77	0.81
	우선주	-	-	-
주식배당수익률(%)	보통주	-	-	-
	우선주	-	-	-
주당 현금배당금(원)	보통주	-	400	400
	우선주	-	-	-
주당 주식배당(주)	보통주	-	-	-
	우선주	-	-	-

- 주당순이익 계산근거

주당순이익은 보통주 1주에 대한 순이익을 회계기간동안 가중평균한 유통보통
주식수로 나누어 보통주 1주당 순이익 산정

II. 사업의 내용

당사는 축전지 제조업의 매출액,영업이익,총자산 금액이 90%를 초과하므로, 지배적 단일사업부문으로 분류됩니다.

당사 종속회사의 개요는 아래와 같습니다.

회사명	소재지	결산월	지분율(%)	회사개요
(주)아트라스비엑스 모터스포츠	경기도 용인시 처인구	12월	100	레이싱팀 운영, 광고대행
Hankook Atlasbx America Corp.	Nashville, TN, USA	12월	100	Sales of Automotive Batteries

1. 사업의 개요

가. 업계의 현황

(1) 축전지는 크게 충전이 불가능한 1차전지와 충전이 가능한 2차전지로 구분되어지며, 다시 2차전지는 연축전지와 비연축전지로 나눌수 있습니다. 부분별로는 완성차에 납품하는 OEM시장과 보수용시장인 A/S시장으로 이루어져 있으며, 용도별로는 자동차용, 산업용, 이륜차용, 특수용 등으로 구분할 수 있습니다. 제품의 품질향상과수명연장으로 교체주기가 길어짐에 따라 교체시장의 판매둔화가 두드러지고 있고, 수출의 경우 국내제품의 우수한 품질, 가격경쟁력 및 브랜드 인지도의 향상을 바탕으로 꾸준한 성장세를 기록하고 있습니다. 축전지업계의 수익성에 직접 영향을 미치는 원재료인 납은 LME 가격 및 환율이 원가의 변동에 큰 영향을 주며, 수출이 높은 비중을 차지함에 따라 세계경기의 변화에 영향을 받습니다.

(2) 국내축전지 생산업체는 당사를 포함해서 10여개 사가 있으며 그 중 당사를 포함하여 4개사가 2018년말 기준 시장의 90%이상을 점유하는 과점체제를 구축하고 있습니다. 국내 4대 업계의 매출액과 점유율은 다음과 같습니다.

[축전지 4대 업계 매출 현황표]
위:억원)

(단

년도	구분	한국아트라스 비엑스	세방전지	현대성우 썬라이트	존슨컨트롤즈 델코배터리
2018	매출액	6,524	11,809	3,575	4,995
	점유율	21.7%	39.4%	11.9%	16.7%
	증가율	3.6%	6.3%	-4.0%	-4.3%
2017	매출액	6,299	11,111	3,723	5,221
	점유율	21.7%	38.3%	12.9%	18.0%
	증가율	13.5%	15.8%	10.5%	23.2%
2016	매출액	5,548	9,598	3,369	4,238
	점유율	22.2%	38.4%	13.5%	16.9%
	증가율	2.3%	0.4%	-1.3%	0.6%

- 존슨컨트롤즈델코배터리: 9월 결산법인

나. 회사의 현황

(1) 영업개황

1944년 이산주식회사라는 이름으로 설립된 이래 자동차용 축전지에서 선박용, 산업용 배터리에 이르기까지 끊임없는 변화와 성장을 통해 국내 전지업계를 이끌어가는 배터리 전문업체로 성장하였습니다.

최근 친환경 차량이 증가함에 따라 리튬배터리 업체가 성장하고 있으며, 납축전지 업체의 증설, M&A 등이 활발히 일어나면서 경쟁은 더욱 심화되고 있습니다.

지금까지의 MF배터리 위주의 시장은 AGM과 EFB중심의 Advanced 배터리 시장으로 빠르게 변화할 것으로 예상되어, 이러한 시장변화에 적극적으로 대응하여 미래 경쟁력을 확보해 Global Top 5 배터리 업체가 되기위해 노력하고 있습니다.

당사의 제75기 상반기 생산은 전년 동기대비 1.8% 증가한 7,044천대를 생산하였고, 매출액은 320,227백만원을 달성하였으며, 영업이익과 당기순이익은 각각 29.8%, 27.7% 증가한 36,598백만원 및 29,680백만원을 달성하였습니다.

[생산 및 판매 현황]

(단위:수량(천대), 백만원)

구분	제75기 반기		제74기 반기		제74기		제73기	
	수량	금액	수량	금액	수량	금액	수량	금액
생산	7,044	-	6,921	-	13,860	-	13,769	-
판매	6,868	320,227	6,754	316,812	13,923	652,360	13,619	629,926

(2) 시장점유율

1) 매출액 시장점유율(수출포함)

년 도	시장점유율
2018	21.7%
2017	21.7%
2016	22.2%

2) 2018년 경쟁사별 매출점유율

회사명	시장점유율
한국아트라스비엑스	21.7%
세방전지	39.4%
현대성우썬라이트	11.9%
존슨컨트롤즈 델코배터리	16.7%

※ 2018년 매출점유율 산출근거

(단위: 억원)

구 분	한국아트라스비엑스	세방전지	현대성우썬라이트	존슨컨트롤즈델코배터리	기 타	합 계

매출액	6,524	11,809	3,575	4,995	3,097	30,000
점유율	21.7%	39.4%	11.9%	16.7%	10.3%	100.0%

【자료근거: 2018년 감사보고서상의 손익계산서 참조】

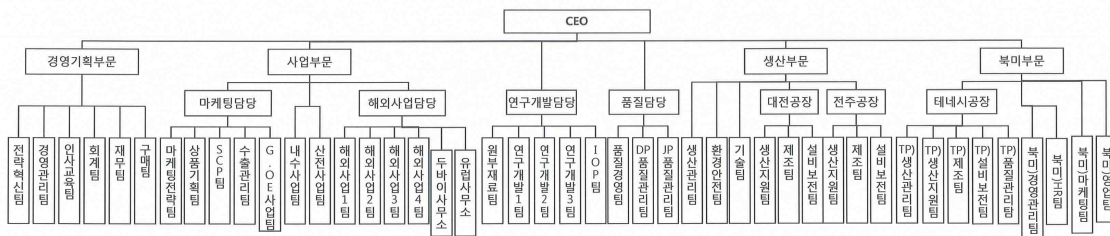
(3) 시장의 특성

- 내수시장은 크게 교체시장과 자동차 Maker 납품인 OEM으로 구분되며, 교체시장의 경우 국내 전반적인 경기와 계절적 요인의 영향을 받으며, 수출시장은 세계 시장의 수요 변동이 매출에 영향을 미치고 있습니다.

(4) 신규사업 등의 내용 및 전망

- 공시작성일 현재 추진중인 신규사업은 없습니다.

(5)조직도



조직도

2.사업부문의 재무현황

(단위 : 백만원)

사업부문	축전지		합 계	
	제75기 반기	제74기 반기	제75기 반기	제74기 반기
매출액	320,227	316,812	320,227	316,812
영업이익	36,598	28,194	36,598	28,194
자 산	514,076	459,423	514,076	459,423

3. 주요 제품

가. 주요 제품

(단위 : 백만원)

사업부문	매출유형	품 목	구체적용도	주요상표등	매출액	비율
축 전 지	제 품	배터리	차량용	ATLAS등	311,495	97.3%
	상 품 등	배터리등	산업용,기타	-	8,732	2.7%
계					320,227	100.0%

나. 주요 제품 등의 가격변동추이

(단위 : 원)

(단위 : 원)

구 분	제75기 반기	제74기 반기	제74기	제73기
축전지	46,250	47,465	47,465	46,222

※ 주요 제품의 가격변동은 국제 납시세 및 환율 변동에 기인함.

4. 주요 원재료 등의 현황

가. 주요 원재료

(단위 : 백만원)

사업부문	매입유형	품 목	구체적용도	매입액	비율(%)	비 고
축전지	원재료	鉛(연)	축전지제조	154,485	79.1%	-
	부재료	전조,카바등	축전지제조	40,898	20.9%	-
계				195,383	100.0%	-

나. 주요 원재료 등의 가격변동추이

(단위 : USD/Ton)

구 분	제75기 반기	제74기 반기	제74기	제73기
납(LME 연가)	1,961.51	2,455.78	2,242.43	2,317.46

(1) 산출기준 : 당반기 평균 단가 적용

(2) 주요 가격 변동추이

- 2019년 상반기 국제원자재(연) 가격은 2018년 대비 12.5% 하락하였습니다.
- 2019년 상반기 환율은 2018년 대비 4.2% 상승하였습니다.

5. 생산 및 설비에 관한 사항

가. 생산능력 및 생산능력 산출근거

(1) 생산능력

(단위 : 천대)

사업부문	품 목	사업소	제75기 반기	제74기 반기	제74기	제73기
축전지	차량용외	대 전	3,573	3,527	7,079	7,117
		전 주	3,654	3,565	7,194	6,928
	소 계	7,227	7,092	14,273	14,045	
합 계			7,227	7,092	14,273	14,045

(2) 생산능력 산출근거

1) 산출방법 등

① 산출기준 : 사업소별 생산능력(설비, 인원) 검토하여 산출

② 산출방법 : 월별작업일수 × 작업시간 × 설비가동능력(가동 LINE기준) = 생산량

2) 평균가동시간

구 분	일평균가동시간	실가동일수	가능가동일수
대전공장	24시간	174일	181일
전주공장	24시간	174일	181일

나. 생산실적 및 가동률

(1) 생산실적

(단위 : 천대)

사업부문	품 목	사업소	제75기 반기	제74기 반기	제74기	제73기
축전지	차량용외	대 전	3,536	3,445	6,954	7,041
		전 주	3,508	3,476	6,906	6,729
합계			7,044	6,921	13,860	13,769

(2) 가동률

(단위 : 시간,%)

사업소(사업부문)	당기 실제가동시간	당기 가동가능시간	평균가동률
대전공장	4,164	4,344	95.9%
전주공장	4,164	4,344	95.9%

다. 생산설비의 현황

(1)보고기간 중 연결실체의 유형자산 장부금액의 주요 변동은 다음과 같습니다.

제75(당) 반기

(단위 : 천원)

구 분	기초금액	회계정 책변경	변경후 기초	취 득	처 분	감가상각	대 체	기타	보고기간 말금액
토지	14,451,046	-	14,451,047	-	-	-	-	43,808	14,494,855

건물	22,254,649	-	22,254,649	2,650	-	(881,616)	-	-	21,375,683
구축물	1,277,755	-	1,277,755	85,000	-	(119,814)	-	-	1,242,941
기계장치	52,542,085	-	52,542,085	6,474,385	(94,113)	(4,950,597)	2,300,755	70	56,272,584
차량운반구	221,123	-	221,122	370,767	-	(76,351)	-	708	516,247
비품	1,364,955	-	1,364,956	391,843	(23)	(302,794)	-	1,923	1,455,904
공구와기구	9,546,885	-	9,546,885	890,032	(61,942)	(1,981,299)	62,674	19	8,456,368
건설중인자산	8,065,398	-	8,065,398	24,612,628	-	-	(2,363,428)	289,605	30,604,203
사용권자산	-	1,016,161	1,016,161	72,751	-	(323,336)	-	1,808	767,384
합 계	109,723,896	1,027,616	110,740,058	32,900,055	(156,078)	(8,635,806)	-	337,941	135,186,170

제74(전) 기

(단위 : 천원)

구 분	기초금액	취 득	처 분	감가상각	대 체	기타	보고기간말 금액
토지	13,185,357	1,265,689	-	-	-	-	14,451,046
건물	21,678,178	1,899,626	-	(1,959,568)	636,413	-	22,254,649
구축물	1,487,951	28,000	-	(238,196)	-	-	1,277,755
기계장치	52,967,273	6,638,170	(84,834)	(9,741,939)	2,763,312	103	52,542,085
차량운반구	142,434	271,070	(81,818)	(111,615)	-	1,052	221,123
비품	1,385,644	576,364	(28)	(599,027)	-	2,002	1,364,955
공구와기구	8,471,147	3,692,435	(4,777)	(3,533,385)	921,437	28	9,546,885
건설중인자산	5,021,356	7,365,203	-	-	(4,321,162)	-	8,065,398
합 계	104,339,340	21,736,557	(171,457)	(16,183,730)	-	3,185	109,723,896

라. 설비의 신설·매입 계획 등

(1) 진행중인 투자

(단위 : 백만원)

사업부	구 분	투자기간	투자대상자	투자효과	총투자	기투자	향후투자	비 고
-----	-----	------	-------	------	-----	-----	------	-----

문			산		액	액	액	
축전지	신규/ 보완투 자	2019.01.0 1 ~ 2019.12.3 1	기계장치	신규투자/ 생산성 향상 및 품질 향상	47,640	21,437	26,203	-
			기타		47,396	10,957	36,439	-
합 계					95,036	32,394	62,642	-

- 연결실체의 총투자액은 2019.01.01~12.31 까지의 투자계획 금액을, 기투자액은 2019.01.01~06.30 까지의 투자완료 금액을 의미합니다.

(2) 향후 투자계획

(단위 : 백만원)

사업부문	계획명칭	예상투자총액		연도별 예상투자액			투자효과	비고
		자산형태	금 액	2019년	2020년	2021년		
축전지	신규/유지보수 등	기계장치 등	95,036	95,036	-	-	생산능력증가	-
합 계			95,036	95,036	-	-		

- 연결실체의 2019년 투자예상금액은 향후 기업여건에 따라 조정될 수 있으며 기타 유지보수등에 대한 예상투자액은 2020년,2021년에 합리적으로 예측할 수 없습니다.

6. 매출에 관한 사항

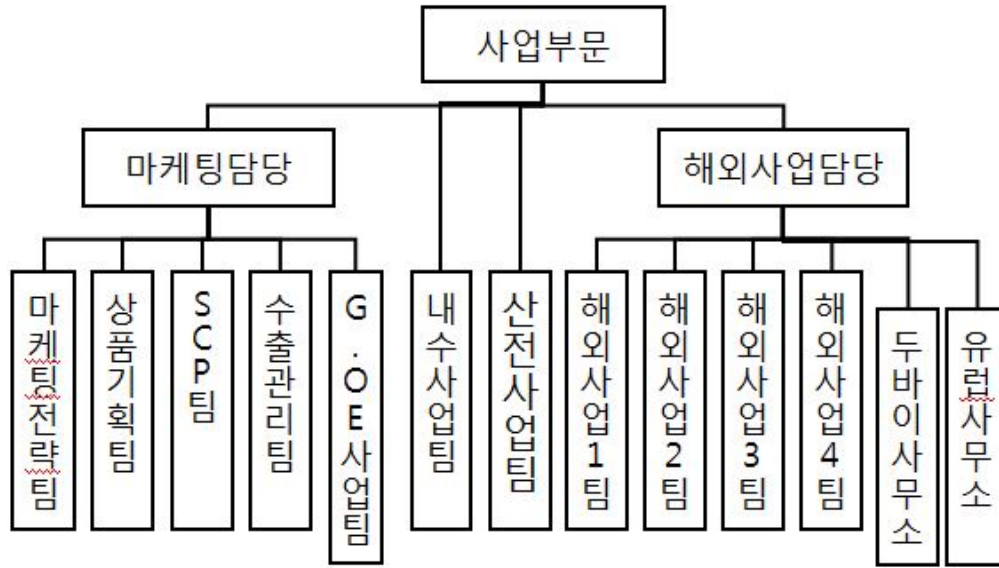
가. 매출실적

(단위 : 백만원)

사업부문	매출유형	품 목	제75기 반기	제74기 반기	제74기	제73기	
축전지	제품	차량용 외	수출	285,953	284,674	581,872	553,604
			내수	25,542	28,893	63,532	71,884
			합계	311,495	313,567	645,403	625,488
	상품 등	기타	수출	5,305	232	1,299	83
			내수	3,427	3,013	5,658	4,355
			합계	8,732	3,245	6,957	4,438
합 계		수출	291,258	284,906	583,171	553,688	
		내수	28,969	31,906	69,189	76,238	
		합계	320,227	316,812	652,360	629,926	

나. 판매경로 및 판매방법 등

(1) 판매조직



판매조직도

(2) 판매경로

(단위:%)

구 분	판매	판매구성비율(%)	비 고
내 수	REP	6.8%	-
	자동차 메이커	2.3%	-
수 출	LOCAL	2.4%	-
	DIRECT	88.5%	-
합 계		100.0%	-

(3) 판매방법 및 조건

내수	외상 판매 후 약정에 의한 수금
수출	Irrevocable L/C, D/A, D/P, T/T, Local L/C, O/A, 구매확인서등을 통해 일반 NEGO, T/T, CHECK등으로 수금

(4) 판매전략

- 신제품의 시장확대 : 고부가가치의 신제품 판매시장 확대에 주력
- 신규시장 개발 : 시장의 다변화 및 확대
- 고객과의 유대강화 : 상호 파트너로서의 관계 지속적 유지
- 특정지역의 주요 고객의 집중적 관리

7. 시장위험과 위험관리

가. 시장위험

- 당사가 속한 산업은 제조업으로 분류됩니다. 주요산업인 축전지 산업의 경우, 납 등 주요 원재료들을 해외에서 수입하고 있습니다. 실물경제가 불안할 경우 원재료 가격 및 환율상승이 회사의 수익성에 부정적으로 작용할 가능성이 있습니다.

나. 위험관리

(1) 신용위험

당사는 신용위험을 관리하기 위하여 금융자산의 신용보강을 위한 정책과 절차를 마련하여 운영하고 있습니다. 또한, 신규 거래처와 계약시 거래처로부터 담보 또는 지급보증을 제공받고 있으며, 회수가 지연되는 금융자산에 대하여는 회수지연 현황 및 회수대책이 보고되고 있으며 지연사유에 따라 적절한 조치를 취하고 있습니다.

(2) 유동성위험

당사는 유동성위험을 관리하기 위하여 단기 및 중장기 자금관리계획을 수립하고 현금유출예산과 실제 현금유출액을 지속적으로 분석, 검토하여 금융부채와 금융자산의 만기구조를 대응시키고 있습니다. 당사의 경영진은 영업활동현금흐름과 금융자산의 현금유입으로 금융부채를 상환가능하다고 판단하고 있습니다. 한편, 당사는 일시적으로 발생할 수 있는 유동성위험을 관리하기 위하여 (주)하나은행 등과 수출환어음할인 약정을 체결하고 있습니다.

(3) 환위험

당사는 원자재 수입 거래 등과 관련하여 주로 USD 등의 환율변동위험에 노출되어 있습니다. 당반기말과 전기말 현재 당사의 기능통화 이외의 외화로 표시된 화폐성자산 및 부채의 장부 금액은 다음과 같습니다.

① 제 75(당) 반기

(원화환산단위: 천원)						
구분	EUR	USD	GBP	JPY	CAD	CNY
예적금	-	14,897,111	-	-	-	-
매출채권	7,731,896	83,811,264	4,117,437	964,929	5,038,451	329,570
미수금	-	27,791	-	-	-	-
단기차입금	(4,203,190)	(59,291,942)	(3,784,593)	(652,597)	(4,991,791)	(329,434)
매입채무	(203,842)	(30,390,706)	-	-	-	-
미지급금	-	(1,121,769)	-	(16,506)	-	-
미지급비용	(1,973)	(2,444,039)	(3,371)	(82,104)	-	-
순 노출	3,322,891	5,487,711	329,472	213,722	46,660	136

② 제 74(전) 기

(원화환산단위: 천원)							
구분	EUR	USD	GBP	JPY	AUD	CAD	CNY
예적금	-	13,318,212	-	-	-	-	-
매출채권	4,885,465	78,919,568	11,074,826	1,163,900	-	9,660,207	768,399
단기차입금	(3,159,260)	(56,687,117)	(9,966,785)	(1,032,672)	-	(9,249,180)	(720,844)
매입채무	(77,069)	(30,626,855)	-	-	-	-	-
미지급금	(3,326)	(1,783,304)	-	(7,076)	(7,086)	-	-
미지급비용	(18,153)	(3,195,406)	(42,369)	(204,643)	-	-	-
순 노출	1,627,657	(54,902)	1,065,672	(80,491)	(7,086)	411,027	47,555

(4) 이자율위험

당반기말과 전기말 현재 당사가 보유하고 있는 이자부 금융상품의 장부금액은 다음과 같습니다.

(단위: 천원)		
구 분	제 75(당) 반기	제 74(전) 기
고정이자율		
금융자산	132,800,000	104,600,000
금융부채	(73,253,547)	(80,815,859)
합 계	59,546,453	23,784,141

(5) 자본위험

당사의 자본관리 목적은 계속기업으로서 주주 및 이해당사자들에게 이익을 지속적으로 제공할 수 있는 능력을 보호하고 자본비용을 절감하기 위해 최적 자본구조를 유지하는 것입니다. 자본구조의 유지 또는 조정을 위하여 당사는 배당을 조정하는 등의 정책을 적용하고 있습니다.

당반기말과 전기말 현재 순차입금 대 자본비율은 다음과 같습니다.

(단위: 천원)		
구 분	제 75(당) 반기	제 74(전) 기
단기차입금	73,253,547	80,815,859
현금및현금성자산	(126,924,715)	(136,509,522)
순차입금	(53,671,168)	(55,693,663)
자본	343,071,233	313,848,129
총자본차입금비율(*1)	-	-

(*1) 부의 수치이므로 산정하지 아니합니다.

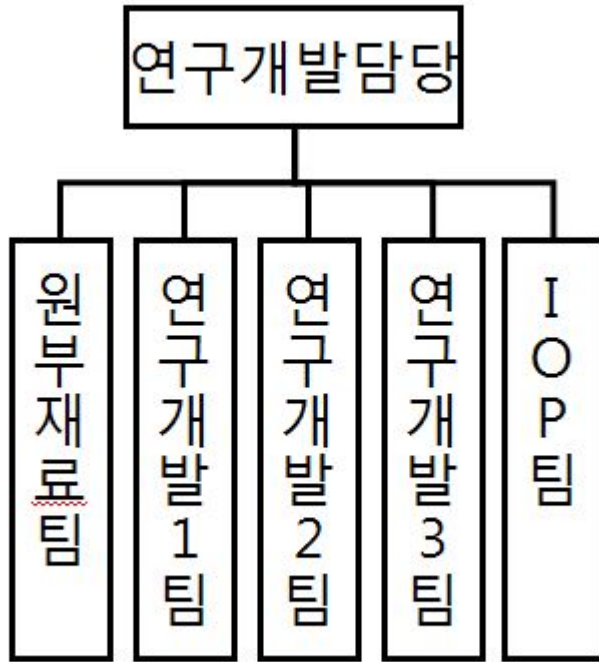
8. 경영상의 주요계약 등

가. 원재료등에 대한 구매 계약

상 대 처	계약체결시기 및 계약기간	목적 및 내용	대금수수방법	기타 계약상의 주요내용
고려아연 외	2019.02 ~ 2020.01	원재료 구입	현금	-

9. 연구개발활동

가. 연구개발 조직



연구소조직도

▶ 인원 : 43명

나. 연구개발비용

(단위 : 백만원)

과 목		제75기 반기	제74기 반기	제74기	제73기	비고
인 건 비		1,431	1,316	2,498	2,517	-
기 타		1,121	963	1,976	1,801	-
연구개발비용 계		2,551	2,279	4,474	4,318	-
회계처리	판매비와 관리비	2,551	2,279	4,474	4,318	-
	제조경비	-	-	-	-	-
	개발비(무형자산)	-	-	-	-	-
연구개발비 / 매출액 비율 [연구개발비용계 ÷ 당기매출액 × 100]		0.8%	0.7%	0.7%	0.7%	-

다. 연구개발 실적

연구과제	연구결과 및 기대효과
Sedan용(KS/JIS) VRLA 전지	국내 및 일본 sedan 시동용 AGM 개발완료/출시

고온지역용 Silver 전지개발	고온지역용 제품(Dupex Series) 개발완료/출시
Golf Car용 Deep Cycle 전지개발	Golf Car용 AGM 전지(GV1270) 개발완료/출시
SUV용 Heavy Duty 전지개발	디젤차량 시동용 전지 개발완료/출시
Solar용 Deep Cycle 전지개발	태양광 발전 전력 저장용 전지(Solar Series) 개발완료/출시
Sedan용(DIN) VRLA 전지개발	유럽차용 시동용 AGM 개발완료/출시
고온용 2V AGM전지 개발	고온환경에 적합한 통신용/UPS용 2V MSBS series 개발완료/출시
에너지저장장치용 전지 개발	에너지저장장치용(ESS) 전지 개발완료/출시
초고성능 차량용배터리(UHPB) 개발	내구성 및 충전 특성을 향상시킨 Premium급 차량용 MF배터리 개발
ISS 차량용 배터리(EFB) 개발	내구성 및 충전 특성을 향상시킨 ISS 차량용 MF 배터리 개발 완료(2014년 개발 완료)/출시
SHD급 JIS 대형 제품 개발	Super Heavy Duty급 트럭/버스용 배터리 개발
Golf Car용 AGM전지개발	Golf Car용 AGM 전지(GV1275) 개발완료
AGM Upgrade상품개발	OE Requirement를 만족할 수 있는 SSV용 AGM상품개발
AGM Series품목 확산	AGM L1, AGM L6, AGM 27, AGM 34, AGM U1등
EFB 대형 제품 개발	내구성 및 내진동 성능 강화된 트럭/버스용 배터리 개발

10. 그 밖에 투자의사결정에 필요한 사항

당사가 영위하는 사업과 관련하여 총 124건(특허 63건, 실용신안 1건, 국내상표 20건, 해외상표 13건, 디자인 27건)의 지적재산권을 보유하고 있으며, 그 중 중요한 기여를 하고 있는 특허권의 내용은 다음과 같습니다.

종류	취득일	제목 및 내용	근거법령 및 보호받는 내용	취득에 투입된 기간, 인력	상용화 여부
특허권	2006.01.26	연축전지 전극의 제조방법 : 유기합성 극세사(Microfiber)를 활물질에 첨가하여 고율방전 특성이 우수한 전극을 제조하는 전극 제조방법	특허법, 20년간 배타적 사용권	2년 3개월, 1명	상용화
특허권	2006.06.29	납축전지용 벤트캡 : 벤트캡의 구조를 개량하여 납축전지의 전해액이 외부로 누출되는 것을 방지할 수 있게 한 납축전지용 벤트캡	특허법, 20년간 배타적 사용권	1년 8개월, 4명	상용화
특허권	2006.11.07	납축전지 : 납축전지의 각 셀로부터 발생하는 가스에 포함되어 배출되는 전해액을 회수할 수 있게 하여 전해액의 부족으로 인하여 납축전지의 성능이 저하되는 것을 방지하고, 폭발의 위험성을 배제시킬 수 있게 한 납축전지	특허법, 20년간 배타적 사용권	1년 11개월, 1명	상용화
특허권	2007.06.28	납축전지용 그리드 기판 : 전류발생부위로부터 러그부까지의 저항을 감소시킴으로써 발생하는 전류의 흐름을 원활하게 하고 그리하여 그리드 전역에서 발생하는 전류의 밀도를 균일하게 하며, 충전을	특허법, 20년간 배타적 사용권	1년 6개월, 3명	상용화

-	-	-	-	-	-	-	-	-
-	-	-	-	-	-	-	-	-
합 계			-	-	-	-	-	-

- 해당사항 없음

III. 재무에 관한 사항

1. 요약재무정보

1. 요약연결재무정보

(단위:천원)

구분	제 75 기 반기	제 74 기	제 73 기
	2019.06.30 현재	2018.12.31 현재	2017.12.31 현재
[유동자산]	368,974,091	366,786,129	287,358,773
현금및현금성자산	126,924,715	136,509,522	123,971,284
단기금융상품	36,000,000	15,000,000	-
당기손익-공정가치금융 자산	6,012,000	-	-
매출채권 및 기타채권	105,287,809	132,508,511	115,105,885
재고자산	83,817,201	77,308,854	43,782,927
기타유동자산	10,929,129	5,459,242	4,492,812
당기법인세자산	3,236	-	5,866
[비유동자산]	145,102,334	119,836,174	116,177,947
매도가능금융자산	-	-	298,598
기타포괄-공정가치금융 자산	292,649	349,095	-
장기금융상품	4,000	4,000	4,000
당기손익-공정가치금융 자산	11,500	11,500	-
기타비유동채권	799,373	769,581	746,863
유형자산	135,186,170	109,723,896	104,339,341
투자부동산	1,952,653	1,953,516	1,965,220
무형자산	3,896,606	4,465,935	5,041,369
이연법인세자산	2,959,382	1,857,267	1,876,278
순확정급여자산	-	701,382	1,906,279
[자산총계]	514,076,425	486,622,303	403,536,721
유동부채	160,774,112	168,596,258	137,492,943
비유동부채	10,231,080	4,177,916	2,919,078
[부채총계]	171,005,192	172,774,174	140,412,021
[지배기업 소유주지분]	343,071,233	313,848,129	263,124,700
자본금	9,150,000	9,150,000	9,150,000
기타불입자본	(239,498,860)	(239,498,860)	(239,498,860)
기타자본	397,148	(812,797)	(54,109)
이익잉여금	573,022,945	545,009,785	493,527,669
[비지배지분]	-	-	-
[자본총계]	343,071,233	313,848,129	263,124,700
구분	2019.01.01 ~ 2019.06.30	2018.01.01 ~ 2018.12.31	2017.01.01 ~ 2017.12.31
수익(매출액)	320,227,135	652,359,917	629,926,098
영업이익	36,597,734	64,253,623	60,875,964
당기순이익	29,679,549	49,973,480	42,525,879

지배기업 소유주지분순이익	29,679,549	49,973,480	42,525,879
비지배지분순이익	-	-	-
주당이익(원)	7,802	13,137	11,180
연결에 포함된 회사수(개)	2	2	2

-당사의 요약 연결재무정보는 한국채택국제회계기준(K-IFRS)에 의해 작성 되었습니다.
-제73기(전전기)는 종전 기준서인 K-IFRS 제1018호 '수익' 및 제1039호 '금융상품'에 따라 작성되었습니다.

2. 연결대상회사의 변동내용

사업연도	연결에 포함된 회사명	전기대비 연결에 추가된 회사명	전기대비 연결에서 제외된 회사명
제75(당)반기	Hankook Atlasbx America Corp. (구, Atlasbx America Corp.) (주)아트라스비엑스모터스포츠	-	-
제74기	Atlasbx America Corp. (주)아트라스비엑스모터스포츠	-	-
제73기	Atlasbx America Corp. (주)아트라스비엑스모터스포츠	Atlasbx America Corp.	-
제72기	(주)아트라스비엑스모터스포츠	-	-

3. 요약재무정보

(단위:천원)

구분	제 75 기 반기	제 74 기	제 73 기
	2019.06.30 현재	2018.12.31 현재	2017.12.31 현재
[유동자산]	357,144,320	335,804,889	285,571,998
현금및현금성자산	112,349,275	103,610,568	117,153,927
단기금융상품	36,000,000	15,000,000	-
당기손익-공정가치금융자산	6,012,000	-	-
매출채권 및 기타채권	112,569,744	142,448,477	121,245,668
재고자산	79,007,478	69,329,323	42,698,635
기타유동자산	11,205,823	5,416,520	4,473,768
[비유동자산]	153,650,194	151,812,703	118,216,041
매도가능금융자산	-	-	298,598
기타포괄-공정가치금융자산	292,649	349,095	-
장기금융상품	4,000	4,000	4,000
당기손익-공정가치금융자산	11,500	11,500	-
기타비유동채권	738,655	721,252	698,708
종속기업투자	35,872,900	35,872,900	2,355,400
유형자산	108,373,921	105,892,793	104,194,947
투자부동산	1,952,653	1,953,516	1,965,220
무형자산	3,889,663	4,464,517	5,040,959

이연법인세자산	2,514,252	1,841,748	1,751,930
순확정급여자산	-	701,382	1,906,279
[자산총계]	510,794,515	487,617,592	403,788,040
유동부채	159,611,359	168,491,641	137,231,887
비유동부채	8,627,066	4,036,722	2,819,380
[부채총계]	168,238,425	172,528,363	140,051,267
자본금	9,150,000	9,150,000	9,150,000
기타불입자본	(239,498,860)	(239,498,860)	(239,498,860)
기타자본	(802,980)	(760,194)	89,927
이익잉여금	573,707,929	546,198,283	493,995,706
[자본총계]	342,556,090	315,089,229	263,736,773
종속.관계.공동기업 투자주 식의 평가방법	원가법	원가법	원가법
구 분	2019.01.01 ~ 2019.06.30	2018.01.01 ~ 2018.12.31	2017.01.01 ~ 2017.12.31
수익(매출액)	314,819,174	657,402,850	629,506,608
영업이익	36,361,333	64,866,669	61,827,575
당기순이익	29,176,036	50,693,940	43,220,525
주당순이익(원)	7,670	13,327	11,362

-당사의 요약 재무정보는 한국채택국제회계기준(K-IFRS)에 의해 작성 되었습니다.

-제73기(전전기)는 종전 기준서인 K-IFRS 제1018호 '수익' 및 제1039호 '금융상품'에 따라 작성되었습니다.

2. 연결재무제표

연결 재무상태표

제 75 기 반기말 2019.06.30 현재

제 74 기말 2018.12.31 현재

(단위 : 원)

	제 75 기 반기말	제 74 기말
자산		
유동자산	368,974,091,106	366,786,129,066
현금및현금성자산	126,924,715,345	136,509,522,349
단기금융상품	36,000,000,000	15,000,000,000
당기손익-공정가치금융자산	6,012,000,000	0
매출채권 및 기타유동채권	105,287,809,097	132,508,510,714
재고자산	83,817,201,173	77,308,853,867
기타유동자산	10,929,129,216	5,459,242,136

당기법인세자산	3,236,275	0
비유동자산	145,102,334,174	119,836,173,571
기타포괄손익-공정가치금융자산	292,649,240	349,094,930
장기금융상품	4,000,000	4,000,000
당기손익-공정가치금융자산	11,500,000	11,500,000
기타비유동채권	799,373,374	769,581,385
유형자산	135,186,170,007	109,723,896,356
투자부동산	1,952,653,410	1,953,516,237
무형자산	3,896,606,479	4,465,935,313
이연법인세자산	2,959,381,664	1,857,266,977
순확정급여자산	0	701,382,373
자산총계	514,076,425,280	486,622,302,637
부채		
유동부채	160,774,112,372	168,596,258,284
단기차입금	73,253,547,120	80,815,858,829
매입채무 및 기타유동채무	73,464,076,337	71,947,960,972
당기법인세부채	9,441,075,609	11,192,210,571
기타유동부채	4,231,500,103	4,640,227,912
총당부채	383,913,203	0
비유동부채	10,231,080,125	4,177,915,584
퇴직급여부채	4,316,350,737	141,193,762
비유동총당부채	821,329,857	725,943,083
기타비유동부채	4,548,964,395	3,040,778,739
기타금융부채	544,435,136	270,000,000
부채총계	171,005,192,497	172,774,173,868
자본		
지배기업의 소유주에게 귀속되는 자본	343,071,232,783	313,848,128,769
자본금	9,150,000,000	9,150,000,000
자본잉여금	(239,498,859,960)	(239,498,859,960)
기타자본구성요소	397,147,841	(812,796,726)
이익잉여금(결손금)	573,022,944,902	545,009,785,455
비지배지분		0

자본총계	343,071,232,783	313,848,128,769
자본과부채총계	514,076,425,280	486,622,302,637

연결 포괄손익계산서

제 75 기 반기 2019.01.01 부터 2019.06.30 까지

제 74 기 반기 2018.01.01 부터 2018.06.30 까지

(단위 : 원)

	제 75 기 반기		제 74 기 반기	
	3개월	누적	3개월	누적
수익(매출액)	155,006,417,869	320,227,135,313	165,344,421,061	316,811,613,569
매출원가	126,785,843,797	262,386,829,787	138,499,547,704	268,512,554,724
매출총이익	28,220,574,072	57,840,305,526	26,844,873,357	48,299,058,845
판매비와관리비	11,017,813,108	21,242,571,164	9,745,912,778	20,105,039,617
영업이익(손실)	17,202,760,964	36,597,734,362	17,098,960,579	28,194,019,228
기타이익	253,350,964	376,190,209	102,759,457	223,658,117
기타손실	284,742,875	293,313,906	29,394,733	39,318,287
금융수익	6,065,433,797	9,795,118,604	5,838,349,746	8,863,413,159
금융원가	4,733,654,911	7,971,297,143	3,544,299,870	6,293,187,401
법인세비용차감전순이익(손실)	18,503,147,939	38,504,432,126	19,466,375,179	30,948,584,816
법인세비용	3,848,044,445	8,824,882,974	4,604,604,072	7,713,645,662
당기순이익(손실)	14,655,103,494	29,679,549,152	14,861,771,107	23,234,939,154
기타포괄손익	524,411,668	1,065,112,062	(31,700,580)	(176,259,669)

					자본 합계		
2018.01.01 (기초자본)	9,150,000, 000	(239,498,8 59,960)	(54,109,25 5)	493,527,6 68,889	263,124,6 99,674		263,124,6 99,674
회계정책변 경에 따른 증가(감소)			(897,114,5 42)	897,114,5 42			
당기순이익 (손실)				23,234,93 9,154	23,234,93 9,154		23,234,93 9,154
기타포괄손 익-공정가 치 측정 금 융자산 평가 손익			(2,575,001)		(2,575,001)		(2,575,001)
보험수리적 손익				(243,105,4 08)	(243,105,4 08)		(243,105,4 08)
해외사업환 산손익			69,420,74 0		69,420,74 0		69,420,74 0
배당금지급				(1,521,557 ,200)	(1,521,557 ,200)		(1,521,557 ,200)
자기주식 거 래로 인한 증감							
지배력을 상 실하지 않는 종속기업에 대한 소유지 분의 변동에 따른 증가 (감소)/비지 배지분의 변 동							
2018.06.30 (기말자본)	9,150,000, 000	(239,498,8 59,960)	(884,378,0 58)	515,895,0 59,977	284,661,8 21,959		284,661,8 21,959
2019.01.01	9,150,000,	(239,498,8	(812,796,7	545,009,7	313,848,1		313,848,1

(기초자본)	000	59,960)	26)	85,455	28,769		28,769
회계정책변 경에 따른 증가(감소)							
당기순이익 (손실)				29,679,54 9,152	29,679,54 9,152		29,679,54 9,152
기타포괄손 익-공정가 치 측정 금 융자산 평가 손익			(42,785,83 3)		(42,785,83 3)		(42,785,83 3)
보험수리적 손익				(144,832,5 05)	(144,832,5 05)		(144,832,5 05)
해외사업환 산손익			1,252,730, 400		1,252,730, 400		1,252,730, 400
배당금지급				(1,521,557 ,200)	(1,521,557 ,200)		(1,521,557 ,200)
자기주식 거 래로 인한 증감							
지배력을 상 실하지 않는 종속기업에 대한 소유지 분의 변동에 따른 증가 (감소)/비지 배지분의 변 동							
2019.06.30 (기말자본)	9,150,000, 000	(239,498,8 59,960)	397,147,8 41	573,022,9 44,902	343,071,2 32,783		343,071,2 32,783

연결 현금흐름표

제 75 기 반기 2019.01.01 부터 2019.06.30 까지

제 74 기 반기 2018.01.01 부터 2018.06.30 까지

(단위 : 원)

	제 75 기 반기	제 74 기 반기
영업활동현금흐름	57,021,321,359	17,940,617,830
당기순이익(손실)	29,679,549,152	23,234,939,154
당기순이익조정을 위한 가감	21,931,588,909	18,141,869,706
영업활동으로인한자산·부채의변동	16,803,215,479	(12,621,340,037)
이자수취(영업)	1,108,053,725	858,145,887
이자지급(영업)	(887,433,666)	(894,802,239)
법인세납부(환급)	(11,621,469,640)	(10,786,012,041)
배당금수익	7,817,400	7,817,400
투자활동현금흐름	(58,378,423,299)	(14,004,294,156)
당기손익-공정가치금융자산의 감소	5,834,355,068	0
국고보조금의 수령	1,309,497,600	0
단기대여금의 감소	0	3,778,670
유형자산의 처분	0	81,818,181
단기대여금의 증가	(15,906,000)	0
단기금융상품의 취득	(21,000,000,000)	(5,000,000,000)
당기손익-공정가치금융자산의 증가	(11,800,000,000)	0
유형자산의 취득	(32,616,594,355)	(8,704,348,893)
무형자산의 취득	(48,281,591)	(362,396,949)
보증금의 증가	(41,494,021)	(23,145,165)
재무활동현금흐름	(9,034,561,000)	21,857,373,926
단기차입금의 증가	0	23,328,931,126
임대보증금의 증가	0	50,000,000
단기차입금의 감소	(7,138,901,107)	0
임대보증금의 감소	(50,000,000)	0
배당금지급	(1,521,557,200)	(1,521,557,200)
금융리스부채의 상환	(324,102,693)	0
환율변동효과 반영전 현금및현금성자산의 순증가(감소)	(10,391,662,940)	25,793,697,600
현금및현금성자산에 대한 환율변동효과	806,855,936	623,558,715
현금및현금성자산의순증가(감소)	(9,584,807,004)	26,417,256,315
기초현금및현금성자산	136,509,522,349	123,971,283,830
기말현금및현금성자산	126,924,715,345	150,388,540,145

3. 연결재무제표 주식

1. 연결대상회사의 개요

(1) 지배기업의 개요

주식회사 한국아트라스비엑스(이하 "당사")는 1944년 2월에 설립되어 축전지 및 건전지의 제조 및 판매를 사업으로 영위하고 있으며 대전광역시와 전라북도 완주군에 제조시설을 가지고 있고, 대전광역시에 본사를 두고 있습니다.

당사는 2019년 2월 25일 이사회에서 회사명을 주식회사 한국아트라스비엑스로 변경하는 결의를 하였으며, 2019년 3월 28일 정기주주총회에서 동 결의안을 원안대로 승인하여, 2019년 5월 8일자로 회사명을 변경하였습니다.

당사는 1994년 11월 코스닥시장(KOSDAQ)에 주식을 상장하였으며, 2016년 3월 4일 개최된 이사회 결의에 따라 자진 상장폐지를 목적으로 자기주식을 취득하였습니다.

당반기말 현재 주주의 구성은 다음과 같습니다.

구분	소유주식수(주)	지분율(%)
한국테크놀로지그룹(주) (구, 한국타이어월드와이드(주))	2,848,685	31.13
자기주식	5,346,107	58.43
기타	955,208	10.44
합계	9,150,000	100.00

(2) 보고기간말 현재 연결대상 종속기업 개요는 다음과 같습니다.

회사명	소재지	결산 월	지분율		회사개요
			당반기말	전기말	
(주)아트라스비엑스모터스포츠탈	경기도 용인시 처인구	12월	100%	100%	레이싱팀 운영 / 광고 대행
Hankook Atlasbx America Corporation (구, Atlasbx America Corporation)	Nashville, TN, USA	12월	100%	100%	Sales of Automotive Batteries

(3) 보고기간말 현재 연결대상 종속기업의 요약 재무정보는 다음과 같습니다.

당반기말 -

(단위: 천원)

자산	부채	자본	매출액	당반기손익	총포괄손익
(주)아트라스비엑스모터스포츠탈					
1,793,720	873,874	919,846	1,565,419	510,096	510,096
Hankook Atlasbx America Corporation(구, Atlasbx America Corporation)					
56,375,989	18,882,466	37,493,523	33,416,168	196,590	1,446,124

전기말 -

(단위: 천원)

자산	부채	자본	매출액	전기손익	총포괄손익
(주)아트라스비엑스모터스포츠탈					
737,953	328,204	409,749	2,056,237	255,098	255,098
Hankook Atlasbx America Corporation(구, Atlasbx America Corporation)					
58,970,642	22,923,242	36,047,400	51,834,026	605,666	719,919

2. 재무제표의 작성 기준

(1) 회계기준의 적용

연결실체의 요약 반기연결재무제표는 한국채택국제회계기준에 따라 작성되는 요약 연결중간재무제표입니다. 동 재무제표는 기업회계기준서 제1034호 '중간재무보고'에 따라 작성되었으며, 연차연결재무제표에서 요구되는 정보에 비하여 적은 정보를 포함하고 있습니다. 선별적 주석에는 직전 연차보고기간말 후 발생한 연결실체의 재무상태와 경영성과의 변동을 이해하는 데 유의적인 거래나 사건에 대한 설명을 포함하고 있습니다.

연결실체의 반기연결재무제표는 기업회계기준서 제1116호 '리스'가 처음 적용되었으며, 유의적인 회계정책의 변경은 주석 3에서 설명하고 있습니다.

(2) 추정과 판단

① 경영진의 판단 및 가정과 추정의 불확실성

한국채택국제회계기준에서는 중간재무제표를 작성함에 있어서 회계정책의 적용이나, 중간보고기간말 현재 자산, 부채 및 수익, 비용의 보고금액에 영향을 미치는 사항에 대하여 경영진의 최선의 판단을 기준으로 한 추정치, 가정의 사용을 요구하고 있습니다. 중간보고기간말 현재 경영진의 최선의 판단을 기준으로 한 추정치와 가정이 실제 환경과 다를 경우 실제 결과는 이러한 추정치와 다를 수 있습니다.

반기연결재무제표에서 사용된 연결실체의 회계정책의 적용과 추정금액에 대한 경영진의 판단은 주석 3에서 설명하고 있는 기업회계기준서 제1116호 '리스' 적용 관련 새로운 중요한 판단과 추정 불확실성의 주요 원천을 제외하고는, 2018년 12월 31일로 종료되는 회계연도의 연차연결재무제표와 동일한 회계정책과 추정의 근거를 사용하였습니다.

3. 유의적인 회계정책

아래에 기술한 사항을 제외하면, 이번 반기연결재무제표에 적용된 회계정책은 직전 연차연결재무제표에 적용한 회계정책과 동일합니다.

회계정책의 변경은 연결실체의 2019년 기말 연결재무제표에도 반영될 것으로 예상됩니다.

연결실체는 2019년 1월 1일에 기업회계기준서 제1116호 '리스'를 최초 적용하였습니다. 2019년 1월 1일부터 시행되는 다른 회계기준도 있으나, 그 기준들은 연결실체의 연결재무제표에 중요한 영향을 미치지 않습니다.

기업회계기준서 제1116호에서는 단일 리스이용자 회계모형을 도입하였고, 그 결과 연결실체는 리스이용자로서 기초자산에 대한 사용권을 나타내는 사용권자산을 인식하고 리스료를 지급할 의무를 나타내는 리스부채를 인식합니다. 리스제공자 회계모형은 이전의 회계정책과 유사합니다.

연결실체는 기업회계기준서 제1116호의 최초 적용에 따른 누적효과를 2019년 1월 1일(최초 적용일)에 반영하였으나, 이익잉여금에는 영향이 없습니다. 따라서 비교 표시되는 재무정보는 이전에 보고된 것과 같이 기업회계기준서 제1017호와 관련 해석서를 적용하였으며 재작성되지 않았습니다. 회계정책 변경의 구체적인 사항은 아래에 공시하였습니다.

(1) 리스의 정의

종전에 연결실체는 기업회계기준해석서 제2104호 '약정에 리스가 포함되어 있는지의 결정'을 적용하여 계약 약정일에 약정이 리스인지 또는 리스를 포함하는지를 결정하였습니다. 연결실체는 이제 새로운 리스 정의에 기초하여 계약이 리스인지 또는 리스를 포함하는지 평가합니다. 기업회계기준서 제1116호에 따르면 계약에서 대가와 교환하여 식별되는 자산의 사용 통제권을 일정기간 이전하면 계약이 리스이거나 리스를 포함합니다.

기업회계기준서 제1116호의 최초 적용일에 연결실체는 계약이 리스인지 다시 판단하지 않는 실무적 간편법을 적용하기로 선택하였습니다. 연결실체는 종전에 리스로 식별된 계약에만 기업회계기준서 제1116호를 적용하였습니다. 기업회계기준서 제1017호와 기업회계기준해석서 제2104호에 따라 리스로 식별되지 않은 계약이 리스인지는 다시 평가하지 않았습니다. 그러므로 기업회계기준서 제1116호에 따른 리스 정의는 2019년 1월 1일 이후 체결되거나 변경된 계약에만 적용되었습니다.

리스요소를 포함하는 계약의 약정일이나 재평가일에 연결실체는 각 리스요소와 비리스요소의 상대적 개별 가격에 기초하여 계약 대가를 배분합니다. 그러나 연결실체는 리스이용자에 해당하는 리스 계약에서는 비리스요소를 분리하지 않는 실무적 간편법을 선택하였고, 리스요소와 비리스요소를 하나의 리스요소로 보아 회계처리할 것입니다.

(2) 리스이용자

연결실체는 건물, 차량운반구 등을 포함한 자산을 리스하고 있습니다.

연결실체는 리스이용자로서 종전에 리스가 기초자산의 소유에 따른 위험과 보상의 대부분을 이전하는지에 따라 리스를 운용리스나 금융리스로 분류하였습니다. 기업회계기준서 제1116호에 따르면 연결실체는 대부분의 리스에 대하여 사용권자산과 리스부채를 인식합니다. 즉, 대부분의 리스가 연결재무상태표에 표시됩니다.

그러나 연결실체는 단기리스자산과 소액 기초자산 리스에 대하여 사용권자산과 리스부채를

인식하지 않기로 선택하였습니다. 연결실체는 이 리스에 관련되는 리스료를 리스기간에 걸쳐 정액 기준에 따라 비용으로 인식합니다.

① 유의적인 회계정책

연결실체는 리스개시일에 사용권자산과 리스부채를 인식합니다. 사용권자산은 최초 인식시 원가로 측정하고, 후속적으로 원가에서 감가상각누계액과 손상차손누계액을 차감하고, 리스부채의 재측정에 따른 조정을 반영하여 측정합니다.

리스부채는 최초 인식 시 리스개시일 현재 지급되지 않은 리스료의 현재가치로 측정합니다. 현재가치 측정 시 리스의 내재이자율로 리스료를 할인하되, 내재이자율을 쉽게 산정할 수 없는 경우에는 연결실체의 증분차입이자율로 리스료를 할인합니다. 연결실체는 일반적으로 증분차입이자율을 할인율로 사용합니다.

리스부채는 후속적으로 리스부채에 대하여 인식한 이자비용만큼 증가하고, 리스료의 지급을 반영하여 감소합니다. 지수나 요율(이율)의 변동, 잔존가치보증에 따라 지급할 것으로 예상되는 금액의 변동, 매수선택권이나 연장선택권을 행사할 것이 상당히 확실한지나 종료선택권을 행사하지 않을 것이 상당히 확실한지에 대한 평가의 변동에 따라 미래 리스료가 변경되는 경우에 리스부채를 재측정합니다.

연결실체는 연장선택권을 포함하는 일부 리스계약에 대한 리스기간을 결정할 때 판단을 적용합니다. 연결실체가 연장선택권을 행사할 것이 상당히 확실한지에 대한 평가는 리스기간에 영향을 주기 때문에 리스부채와 사용권자산의 금액에 유의적인 영향을 미칩니다.

② 경과 규정

연결실체는 종전에 기업회계기준서 제1017호에 따라 건물, 차량운반구 리스를 운용리스로 분류하였습니다.

전환시점에 기업회계기준서 제1017호에 따라 운용리스로 분류된 리스에 대하여 2019년 1월 1일 현재 연결실체의 증분차입이자율로 할인한 잔여 리스료의 현재가치로 리스부채를 측정합니다. 사용권자산은 다음 중 하나의 방법으로 측정합니다.

- 리스개시일부터 기업회계기준서 제1116호를 적용해 온 것처럼 측정한 장부금액(최초 적용일 현재 리스이용자의 증분차입이자율로 할인한 금액). 연결실체는 대규모의 건물 리스에 이 방법을 적용합니다.

- 리스부채와 동일한 금액(선급하거나 발생한(미지급) 리스료는 조정). 연결실체는 다른 모든 리스에 이 방법을 적용합니다.

연결실체는 종전에 기업회계기준서 제1017호에 따라 운용리스로 분류한 리스에 기업회계기준서 제1116호를 최초로 적용할 때 다음과 같은 실무적 간편법을 적용합니다.

- 리스기간이 12개월 이내인 리스에 대하여 사용권자산과 리스부채를 인식하지 않는 면제 규정을 적용합니다.

- 최초 적용일의 사용권자산 측정치에서 리스개설직접원가를 제외

- 계약이 리스 연장 또는 종료 선택권을 포함한다면 리스기간을 결정할 때 사후판단을 사용합니다.

(3) 연결재무제표에 미치는 영향

① 전환시점에 미치는 영향

기업회계기준서 제1116호의 전환시점에 연결실체는 사용권자산과 리스부채를 추가로 인식하였습니다. 전환시점에 미치는 영향은 다음과 같으며 이익잉여금에 미치는 영향은 없습니다.

(단위: 천원)

구분	2019년 1월 1일
사용권자산	1,016,161
유동성리스부채	607,908
비유동성리스부채	390,601

운용리스로 분류하였던 리스에 대한 리스부채를 측정할 때, 연결실체는 2019년 1월 1일의 증분차입이자율을 사용하여 리스료를 할인하였습니다. 적용된 가중평균 증분차입이자율은 2.35%입니다.

(단위: 천원)

구분	2019년 1월 1일
전기말 운용리스약정을 회사의 증분차입이자율을 사용하여 할인한 금액(소액자산리스 제외)	-
가산: 리스계약으로 재검토된 계약	998,509
당기초 인식된 리스부채	998,509
유동	607,908
비유동	390,601

② 전환기간에 미치는 영향

기업회계기준서 제1116호를 최초 적용한 결과, 연결실체는 2019년 6월 30일에 종전에 운용리스로 분류하였던 리스에 대하여 사용권자산과 리스부채를 각각 767,384천원, 757,860천원을 인식하였습니다.

또한 기업회계기준서 제1116호에 따른 리스에 관련하여 연결실체는 운용리스비용 대신에 감가상각비와 이자비용을 인식하였습니다. 연결실체는 이 리스에 대하여 2019년 6월 30일로 종료되는 당반기 동안 감가상각비 323,336천원, 이자비용 10,703천원을 인식하였습니다.

4. 공정가치

보고기간 중, 연결실체의 금융자산과 금융부채의 공정가치에 영향을 미치는 사업환경 및 경제적인 환경의 유의적인 변동은 없습니다.

4.1 금융상품 종류별 공정가치

보고기간말 현재 연결실체의 금융상품 중 공정가치로 측정된 금융상품은 다음과 같습니다.

(단위: 천원)

구분	당반기말		전기말	
	장부금액	공정가치	장부금액	공정가치
금융자산				
당기손익-공정가치채무상품(유동)	6,012,000	6,012,000	-	-
당기손익-공정가치채무상품(비유동)	11,500	11,500	11,500	11,500
기타포괄손익-공정가치지분상품(비유동)	292,649	292,649	349,095	349,095

매출채권, 미수금 등의 금융자산과 상각후 원가로 인식되는 금융부채는 장부금액이 공정가치의 합리적인 근사치이므로 별도의 공정가치 공시를 생략하였습니다.

4.2 공정가치 서열체계

공정가치로 측정되거나 공정가치가 공시되는 항목은 공정가치 서열체계에 따라 구분하며, 정의된 수준들은 다음과 같습니다.

- 동일한 자산이나 부채에 대한 활성시장의 (조정되지 않은) 공시가격(수준 1)
- 직접적으로(예: 가격) 또는 간접적으로(예: 가격에서 도출되어) 관측 가능한, 자산이나 부채에 대한 투입 변수를 이용하여 산정한 공정가치. 단 수준 1에 포함된 공시가격은 제외함(수준 2)
- 관측 가능한 시장자료에 기초하지 않은, 자산이나 부채에 대한 투입 변수(관측 가능하지 않은 투입 변수)를 이용하여 산정한 공정가치(수준 3)

보고기간말 현재 연결실체의 공정가치로 측정되거나 공정가치가 공시되는 자산과 부채의 공정가치 서열체계 구분은 다음과 같습니다.

당반기말 -

(단위: 천원)

구분	수준 1	수준 2	수준 3	합계
반복적인 공정가치 측정치				
기타포괄손익-공정가치지분상품	292,649	-	-	292,649
당기손익-공정가치채무상품	-	6,012,000	11,500	6,023,500

전기말 -

(단위: 천원)

구분	수준 1	수준 2	수준 3	합계
반복적인 공정가치 측정치				
기타포괄손익-공정가치지분상품	349,095	-	-	349,095
당기손익-공정가치채무상품	-	-	11,500	11,500

4.3 반복적인 공정가치 측정치의 서열체계 수준 간 이동

연결실체는 공정가치 서열체계의 수준 간 이동을 이동을 발생시킨 사건이나 상황의 변동이 일어난 날짜에 인식합니다. 보고기간 중 각 공정가치 서열체계의 수준 간 이동 내역은 없습니다.

4.4 가치평가기법 및 투입변수

연결실체는 공정가치 서열체계에서 수준 2로 분류되는 반복적인 공정가치 측정 시 공시되는 공정가치에 대해 다음의 가치평가기법과 투입변수를 사용하고 있습니다.

당반기말 -

(단위: 천원)

구분	공정가치	수준	가치평가기법	투입변수
당기손익-공정가치채무상품				
삼성증권 DLS 2630 사모	6,012,000	2	옵션가격 결정모형	신용위험, 할인율

전기말에는 공정가치 서열체계에서 수준 2로 분류되어 공시되는 자산을 보유하지 않았습니다.

5. 범주별 금융상품

보고기간말 현재 연결실체의 금융자산과 금융부채의 범주별 분류 내역은 다음과 같습니다.

금융자산 -

(단위: 천원)

금융자산범주	구분	당반기말	전기말
당기손익-공정가치금융자산	당기손익-공정가치금융자산	6,023,500	11,500
기타포괄손익-공정가치금융자산	기타포괄손익-공정가치금융자산	292,649	349,095
상각후원가 측정 금융자산	현금및현금성자산	126,924,715	136,509,522
	단기금융상품	36,000,000	15,000,000
	매출채권	104,441,271	131,614,769
	기타채권	846,539	893,742
	장기금융상품	4,000	4,000
	기타비유동채권	799,373	769,581
합계		275,332,047	285,152,209

금융부채 -

(단위: 천원)

금융부채 범주	구분	당반기말	전기말
상각후원가 측정 금융부채	매입채무	43,649,311	44,094,551
	기타채무	29,814,765	27,853,410
	기타비유동채무	544,435	270,000
	차입금-단기차입금	73,253,547	80,815,859
합계		147,262,058	153,033,820

6. 금융자산

6.1 당기손익-공정가치금융자산

(1) 보고기간말 현재 당기손익-공정가치금융자산의 내역은 다음과 같습니다.

(단위: 천원)

구분	당반기말	전기말
유동항목		
파생결합증권	6,012,000	-
비유동항목		
조합출자금	11,500	11,500
합계	6,023,500	11,500

(2) 보고기간 중 당기손익으로 인식된 금액은 다음과 같습니다.

(단위: 천원)

구분	당반기	전반기
당기손익-공정가치금융자산 평가이익	12,000	-
당기손익-공정가치금융자산 처분이익	34,355	-
합계	46,355	-

(3) 당반기 중 연결실체의 당기손익-공정가치금융자산의 변동내역은 다음과 같습니다.

당반기말 -

(단위: 천원)

구분	기초금액	취득	처분	평가	보고기간말금액
채무상품					
파생결합증권	-	11,800,000	(5,800,000)	12,000	6,012,000
수익증권	11,500	-	-	-	11,500
합계	11,500	11,800,000	(5,800,000)	12,000	6,023,500

전기말 변동내역은 없습니다.

6.2 기타포괄손익-공정가치금융자산

(1) 보고기간말 현재 기타포괄손익-공정가치금융자산의 내역은 다음과 같습니다.

(단위: 천원)

구분	당반기말	전기말
비유동항목		
상장주식	292,649	349,095
합계	292,649	349,095

위 지분상품의 처분시에는 관련 기타포괄손익누계액은 이익잉여금으로 재분류되며 당기손익으로 재분류되지 않습니다.

(2) 보고기간 중 연결실체의 기타포괄손익-공정가치금융자산의 변동내역은 다음과 같습니다.

당반기말 -

(단위: 천원)

구분	기초금액	평가	보고기간말금액
지분상품			
상장주식	349,095	(56,446)	292,649
합계	349,095	(56,446)	292,649

구분	기초금액	평가	보고기간말금액
지분상품			
상장주식	298,598	50,497	349,095
합계	298,598	50,497	349,095

7. 매출채권및기타채권

(1) 보고기간말 현재 연결실체의 매출채권및기타채권의 내역은 다음과 같습니다.

(단위: 천원)

구분	당반기말				전기말		
	채권총액	대손충당금	현재가치 할인차금	채권순액	채권총액	대손충당금	채권순액
유동							
매출채권	104,441,308	(37)	-	104,441,271	131,616,308	(1,539)	131,614,769
미수금	603,900	-	-	603,900	668,414	-	668,414
미수수익	226,733	-	-	226,733	225,329	-	225,329
단기대여금	15,906	-	-	15,906	-	-	-
합계	105,287,847	(37)	-	105,287,810	132,510,051	(1,539)	132,508,512
비유동							
임차보증금	811,075	-	(11,702)	799,373	769,581	-	769,581
합계	811,075	-	(11,702)	799,373	769,581	-	769,581

(*1) 당반기말과 전기말 현재 연결실체의 매출채권 중 금융기관에 매각되었으나 제거요건을 충족하지 못하는 매출채권의 장부금액은 각각 73,254백만원 및 80,816백만원이며, 동 금액은 단기차입금에 포함되어 있습니다.

(2) 신용위험 및 손실충당금

상기 매출채권과 기타채권은 대여금 및 수취채권으로 분류되며 상각후원가로 측정됩니다. 보고기간 중 매출채권과 기타채권의 손실충당금의 변동내역은 유의적이지 않습니다. 연결실체는 매출채권 등의 회수가능성을 판단하는 데 있어서 신용공여 개시일부터 보고기간 종료일까지의 매출채권에 대한 신용등급의 변화를 고려하고 있습니다.

8. 재고자산

보고기간말 현재 연결실체의 재고자산 내역은 다음과 같습니다.

(단위: 천원)

구분	당반기말			전기말		
	취득원가	평가충당금	장부금액	취득원가	평가충당금	장부금액
제품	26,523,292	(56,576)	26,466,716	25,182,848	(144,255)	25,038,593
상품	1,369,337	-	1,369,337	966,309	-	966,309
원/부재료	22,423,018	-	22,423,018	32,843,245	-	32,843,245
재공품	25,384,269	-	25,384,269	13,277,357	-	13,277,357
저장품	2,926,980	-	2,926,980	2,007,533	-	2,007,533
미착품	5,246,881	-	5,246,881	3,175,817	-	3,175,817
합계	83,873,777	(56,576)	83,817,201	77,453,109	(144,255)	77,308,854

9. 기타자산

보고기간말 현재 연결실체의 기타자산의 내역은 다음과 같습니다.

(단위: 천원)

구분	당반기말		전기말	
	유동	비유동	유동	비유동
선급금	2,369,156	-	1,205,688	-
선급비용	1,211,056	-	805,952	-
부가세선급금	7,348,917	-	3,447,602	-
합계	10,929,129	-	5,459,242	-

10. 유형자산

(1) 보고기간말 현재 연결실체의 유형자산 장부금액의 구성내역은 다음과 같습니다.

당반기말 -

(단위: 천원)

구분	취득원가	감가상각누계액	장부금액
토지	14,494,855	-	14,494,855
건물	49,078,952	(27,703,269)	21,375,683
구축물	5,550,015	(4,307,074)	1,242,941
기계장치	158,673,600	(102,401,016)	56,272,584
차량운반구	1,113,732	(597,485)	516,247
비품	8,463,858	(7,007,953)	1,455,905
공구와기구	32,968,207	(24,511,839)	8,456,368
건설중인자산	30,604,203	-	30,604,203
금융리스자산	1,091,672	(324,288)	767,384
합계	302,039,094	(166,852,924)	135,186,170

전기말 -

(단위: 천원)

구분	취득원가	감가상각누계액	장부금액
토지	14,451,046	-	14,451,046
건물	49,076,303	(26,821,656)	22,254,647
구축물	5,465,015	(4,187,260)	1,277,755
기계장치	151,133,218	(98,591,134)	52,542,084
차량운반구	741,883	(520,760)	221,123
비품	8,086,527	(6,721,570)	1,364,957
공구와기구	32,440,565	(22,893,680)	9,546,885
건설중인자산	8,065,399	-	8,065,399
합계	269,459,956	(159,736,060)	109,723,896

(2) 보고기간 중 연결실체의 유형자산 장부금액의 주요 변동은 다음과 같습니다.

당반기말 -

(단위: 천원)

구분	기초	회계정책 의 변경	변경 후 기초	취득	처분	감가상각	대체	기타	기말
토지	14,451,046	-	14,451,046	-	-	-	-	43,809	14,494,855
건물	22,254,647	-	22,254,647	2,652	-	(881,616)	-	-	21,375,683
구축물	1,277,755	-	1,277,755	85,000	-	(119,814)	-	-	1,242,941
기계장치	52,542,084	-	52,542,084	6,474,385	(94,113)	(4,950,597)	2,300,755	70	56,272,584
차량운반구	221,123	-	221,123	370,767	-	(76,351)	-	708	516,247
비품	1,364,957	-	1,364,957	391,843	(23)	(302,794)	-	1,922	1,455,905
공구와기구	9,546,885	-	9,546,885	890,032	(61,942)	(1,981,299)	62,674	18	8,456,368
건설중인자산	8,065,399	-	8,065,399	24,612,628	-	-	(2,363,429)	289,605	30,604,203
금융리스자산	-	1,016,161	1,016,161	72,751	-	(323,336)	-	1,808	767,384
합계	109,723,896	1,016,161	110,740,057	32,900,058	(156,078)	(8,635,807)	-	337,940	135,186,170

전기말 -

(단위: 천원)

구분	기초	취득	처분	감가상각	대체	기타	기말
토지	13,185,357	1,265,689	-	-	-	-	14,451,046
건물	21,678,178	1,899,624	-	(1,959,568)	636,413	-	22,254,647
구축물	1,487,951	28,000	-	(238,196)	-	-	1,277,755
기계장치	52,967,273	6,638,170	(84,834)	(9,741,939)	2,763,312	102	52,542,084
차량운반구	142,434	271,070	(81,818)	(111,615)	-	1,052	221,123
비품	1,385,644	576,364	(28)	(599,027)	-	2,004	1,364,957
공구와기구	8,471,147	3,692,435	(4,777)	(3,533,385)	921,437	28	9,546,885
건설중인자산	5,021,356	7,365,205	-	-	(4,321,162)	-	8,065,399
합계	104,339,340	21,736,557	(171,457)	(16,183,730)	-	3,186	109,723,896

(3) 보고기간 중 연결실체의 유형자산 감가상각액이 포함되어 있는 계정과목별 금액은 다음과 같습니다.

(단위: 천원)

구분	당반기	전반기
매출원가	7,885,774	7,620,449
판매비와관리비	493,760	135,136
R&D대체	256,273	286,363
합계	8,635,807	8,041,948

(4) 담보로 제공된 자산

당반기말 현재 담보로 제공된 유형자산은 없습니다.

11. 투자부동산

(1) 보고기간 중 연결실체의 투자부동산 장부금액의 변동내역은 다음과 같습니다.

당반기말 -

(단위: 천원)

구분	기초	감가상각비	기말
토지	1,913,249	-	1,913,249
건물	40,267	(863)	39,404
합계	1,953,516	(863)	1,952,653

전기말 -

(단위: 천원)

구분	기초	감가상각비	기말
토지	1,913,249	-	1,913,249
건물	51,971	(11,704)	40,267
합계	1,965,220	(11,704)	1,953,516

(2) 보고기간 중 연결실체의 투자부동산에서 발생한 손익의 내역은 다음과 같습니다.

(단위: 천원)

구분	당반기	전반기
수입임대료	35,900	60,894
운영비용	863	10,841

12. 무형자산

보고기간 중 연결실체의 무형자산의 변동내역은 다음과 같습니다.

당반기말 -

(단위: 천원)

구분	기초	취득	상각	환입(손상)	기타	기말
산업재산권	404,026	22,903	(63,679)	-	-	363,250
회원권	1,912,162	-	-	22,034	-	1,934,196
기타무형자산	2,149,747	25,379	(576,064)	-	100	1,599,162
합계	4,465,935	48,282	(639,743)	22,034	100	3,896,608

전기말 -

(단위: 천원)

구분	기초	취득	상각	환입	기타	기말
산업재산권	369,457	150,594	(116,025)	-	-	404,026
회원권	1,782,469	88,937	-	40,756	-	1,912,162
기타무형자산	2,889,443	467,911	(1,207,641)	-	34	2,149,747
합계	5,041,369	707,442	(1,323,666)	40,756	34	4,465,935

13. 차입금

보고기간 중 연결실체의 차입금의 변동내역은 다음과 같습니다.

(단위: 천원)

구분	당반기말	전기말
기초금액	80,815,859	49,953,567
차입금의 차입	149,598,741	293,613,241
차입금의 상환	(157,584,463)	(263,855,597)
환산차이 등	423,411	1,104,648
보고기간말금액	73,253,548	80,815,859

14. 매입채무및기타채무

보고기간말 현재 연결실체의 매입채무및기타채무의 내역은 다음과 같습니다.

(단위: 천원)

구분	당반기말		전기말	
	유동	비유동	유동	비유동
매입채무	43,649,311	-	44,094,551	-
미지급금	14,589,136	-	18,011,419	-
미지급비용	14,742,205	-	9,791,991	-
임대보증금	50,000	220,000	50,000	270,000
금융리스부채	433,424	324,435	-	-
합계	73,464,076	544,435	71,947,961	270,000

15. 기타부채

(1) 보고기간말 현재 연결실체의 기타부채의 내역은 다음과 같습니다.

(단위: 천원)

구분	당반기말		전기말	
	유동	비유동	유동	비유동
예수금	1,238,992	-	2,719,266	-
부가세예수금	63,181	-	-	-
장기종업원급여부채	-	3,239,467	-	3,040,779
선수금	2,133,974	-	1,887,045	-
선수수익(*1)	681,371	1,309,498	-	-
배출부채	113,982	-	33,917	-
합계	4,231,500	4,548,965	4,640,228	3,040,779

(*1) 당반기말 연결실체는 미국 테네시 주정부로부터 국고보조금을 수취하여 이연수익으로 계상하고 있습니다.(주석 28참조)

(2) 보고기간중 연결실체의 기타장기종업원급여부채의 변동내역은 다음과 같습니다.

당반기말 -

(단위: 천원)

구분	기초금액	손익반영	보고기간말금액
기타장기종업원급여부채	3,040,779	198,688	3,239,467

전기말 -

(단위: 천원)

구분	기초금액	손익반영	지급액	보고기간말금액
기타장기종업원급여부채	2,073,072	1,103,210	(135,503)	3,040,779

16. 퇴직급여

16.1 확정급여제도

(1) 보고기간 중 포괄손익계산서에 반영된 금액은 다음과 같습니다.

(단위: 천원)

구분	당반기	전반기
당기근무원가	2,884,022	2,539,189
순이자원가	(11,150)	59,946
종업원 급여에 포함된 총 비용	2,872,872	2,599,135

(2) 보고기간말 현재 순확정급여부채(자산) 산정내역은 다음과 같습니다.

(단위: 천원)

구분	당반기말	전기말
확정급여채무의 현재가치	42,737,063	38,914,184
사외적립자산의 공정가치	(38,420,712)	(39,474,373)
순확정급여부채(자산)	4,316,351	(560,189)

16.2 확정기여제도

당반기 중 확정기여제도와 관련하여 비용으로 인식한 금액은 276,986천원(전반기: 166,538천원)입니다.

17. 총당부채

보고기간 중 연결실체의 총당부채의 변동내역은 다음과 같습니다.

당반기말 -

(단위: 천원)

구분	기초	손익반영	사용액	기말
판매보증총당부채	725,943	(81,325)	(160,736)	483,882
소송총당부채(*1)	-	721,361	-	721,361
합계	725,943	640,036	(160,736)	1,205,243

(*1) 임금 및 손해배상 청구소송 1심 원심 판결금액에 따라 연결실체가 지급의무를 부담하는원리금의 합계 721,361천원을 총당부채 계상하였습니다.(주석 28참조)

전기말 -

(단위: 천원)

구분	기초	손익반영	사용액	기말
판매보증총당부채	746,308	741,347	(761,712)	725,943
합계	746,308	741,347	(761,712)	725,943

18. 기타자본구성요소

보고기간 중 연결실체의 기타자본구성요소의 변동내역은 다음과 같습니다.

당반기말 -

(단위: 천원)

구분	기초	증감(*1)	보고기간말
기타포괄손익-공정가치 지분상품 평가손익	(760,194)	(42,786)	(802,980)
해외사업환산손익	(52,603)	1,252,730	1,200,127
합계	(812,797)	1,209,944	397,147

(*1) 상기 증감은 법인세 효과가 차감된 후의 금액입니다.

전기말 -

(단위: 천원)

구분	기초	회계정책의 변경	수정된 기초	증감(*1)	보고기간말
기타포괄손익-공정가치 지분상품 평가손익	89,927	(897,115)	(807,188)	46,994	(760,194)
해외사업환산손익	(144,036)	-	(144,036)	91,433	(52,603)
합계	(54,109)	(897,115)	(951,224)	138,427	(812,797)

(*1) 상기 증감은 법인세 효과가 차감된 후의 금액입니다.

19. 주당이익

(1) 보고기간의 연결실체의 지배기업의 소유주지분에 대한 기본주당이익의 내역은 다음과 같습니다.

(단위: 원, 주)

구분	당반기		전반기	
	3개월	누적	3개월	누적
지배기업 보통주소유주 귀속 반기순이익 (원)(*1)	14,655,103,494	29,679,549,152	14,861,771,107	23,234,939,154
가중평균유통보통주식수(주)(*2)	3,803,893	3,803,893	3,803,893	3,803,893
기본주당이익(원/주)	3,853	7,802	3,907	6,108

(*1) 지배기업 보통주소유주 귀속 반기순이익은 보고기간 중 조정항목이 없기 때문에 포괄손익계산서 상 보통주 소유주 귀속 반기순이익과 동일하게 산정되었습니다.

(*2) 보고기간의 발행보통주식수에서 자기주식 취득분을 제외한 유통보통주식수를 유통기간으로 가중평가하여 산정하였습니다.

(2) 보고기간말 현재 희석증권이 없으므로, 희석주당이익은 기본주당이익과 일치합니다.

20. 판매비와관리비

보고기간의 연결실체의 판매비와관리비의 내역은 다음과 같습니다.

(단위: 천원)

구 분	당반기		전반기	
	3개월	누적	3개월	누적
급여	3,259,023	6,627,436	3,102,455	5,877,683
퇴직급여	329,208	658,417	289,842	579,684
복리후생비	358,312	667,412	261,163	515,585
여비교통비	286,103	529,813	226,121	487,169
통신비	20,612	39,305	20,852	40,870
수도광열비	2,104	4,180	532	1,522
소모품비	462,097	880,241	355,109	789,233
수선비	3,578	5,050	1,983	2,693
접대비	65,108	124,276	56,626	110,704
도서인쇄비	2,492	4,610	818	3,990
유형자산감가상각비	325,700	493,760	66,885	135,136
투자부동산감가상각비	431	863	4,581	10,841
무형자산감가상각비	189,344	407,107	210,899	413,791
보험료	117,200	229,636	51,267	83,838
광고선전비	257,119	454,300	68,397	174,459
대손상각비(환입)	(276)	6,614	(3,876)	(3,252)
세금과공과	98,136	152,218	28,406	90,556
지급임차료	89,374	192,308	214,418	424,835
지급수수료	839,945	1,551,802	914,345	1,870,960
운반비	469,218	775,872	293,860	543,413
보관료	175,012	370,544	100,787	201,892
차량비	43,596	79,307	27,974	48,361
수출제비용	1,950,623	4,283,527	2,410,789	4,558,740
해외시장개척비	12,586	21,642	29,537	35,258
시험분석비	22,303	31,053	13,756	143,646
견본비	9,403	18,471	6,397	12,746
판매파열품비(환입)	72,249	(81,325)	(258,226)	558,972
교육훈련비	47,571	58,710	34,146	52,931
경상연구개발비	1,420,067	2,551,257	1,191,094	2,279,346
잡비	89,576	104,165	24,976	59,438
합계	11,017,814	21,242,571	9,745,913	20,105,040

21. 비용의 성격별 분류

보고기간 중 발생한 연결실체의 비용을 성격별로 분류한 내역은 다음과 같습니다.

당반기 -

(단위: 천원)

구 분	당반기	
	3개월	누적
재고자산의 변동	(7,766,018)	(6,558,116)
원재료와 상품등 매입액	99,974,043	203,792,940

급여	18,408,650	36,106,236
퇴직급여	1,577,841	3,149,858
복리후생비	2,783,677	5,277,570
전력비	3,264,543	6,602,437
연료비	452,261	1,328,631
유형자산감가상각비	4,569,911	8,635,807
투자부동산감가상각비	432	863
무형자산상각비	302,821	639,743
소모품비	1,572,846	3,014,037
수선비	902,949	1,717,715
지급수수료	2,095,420	3,922,338
수출제비용	4,529,346	9,984,693
해외시장개척비	12,585	21,642
경상연구개발비	243,273	277,946
기타	4,879,077	5,715,061
매출원가, 판매비와 관리비의 합계	137,803,657	283,629,401

전반기 -

(단위: 천원)

구 분	전반기	
	3개월	누적
재고자산의 변동	(12,505,362)	(29,628,503)
원재료와 상품등 매입액	122,216,414	237,347,020
급여	15,588,776	29,387,530
퇴직급여	1,401,460	2,796,610
복리후생비	2,163,849	4,244,721
전력비	3,155,735	6,483,678
연료비	413,200	1,253,618
유형자산감가상각비	3,981,470	8,041,948
투자부동산감가상각비	4,581	10,841
무형자산상각비	327,872	649,187
소모품비	1,304,577	2,716,753
수선비	717,905	1,375,058
지급수수료	4,195,115	9,123,481
수출제비용	5,305,349	10,130,383
해외시장개척비	29,537	35,258
경상연구개발비	71,761	85,241
기타	(126,777)	4,564,769
매출원가, 판매비와 관리비의 합계	148,245,462	288,617,593

22. 금융수익과 금융원가

보고기간의 연결실체의 금융수익과 금융원가의 내역은 다음과 같습니다.

(단위: 천원)

구 분	당반기		전반기	
	3개월	누적	3개월	누적
금융수익				
이자수익	617,834	1,115,408	464,637	886,839
외환차익	5,251,717	7,060,353	2,405,521	4,305,481
외화환산이익	153,890	1,565,185	2,960,374	3,663,276
수입배당금	7,817	7,817	7,817	7,817
당기손익-공정가치채무상품 평가이익	(180)	12,000	-	-
당기손익-공정가치채무상품 처분이익	34,355	34,355	-	-
합계	6,065,433	9,795,118	5,838,349	8,863,413
금융원가				
이자비용	480,556	973,429	398,354	694,375
외환차손	3,370,718	5,207,983	1,587,796	3,203,600
외화환산손실	843,717	1,668,167	1,558,150	2,395,212
매출채권처분손실	38,664	121,717	-	-
합계	4,733,655	7,971,296	3,544,300	6,293,187

23. 기타영업외손익

보고기간의 연결실체의 기타영업외손익의 세부내역은 다음과 같습니다.

(단위: 천원)

구 분	당반기		전반기	
	3개월	누적	3개월	누적
기타영업외수익				
수입임대료	13,500	35,900	34,394	60,894
유형자산처분이익	-	-	-	36,665
무형자산손상차손환입	(2,533)	23,167	-	-
잡이익	242,384	317,124	68,365	126,099
합계	253,351	376,191	102,759	223,658
기타영업외비용				
유형자산처분손실	151,853	156,078	3	3
무형자산손상차손	(533)	1,133	-	-
재고자산폐기손실	34,517	37,169	994	1,955
기부금	-	-	-	3,000
잡손실	98,906	98,933	28,398	34,360
합계	284,743	293,313	29,395	39,318

24. 영업으로부터 창출된 현금흐름

(1) 보고기간의 영업활동 현금흐름의 조정액은 다음과 같습니다.

(단위: 천원)

구분	당반기	전반기
수익·비용의 조정		
법인세비용	8,824,883	7,713,646
이자비용	973,429	694,375
유형자산감가상각비	8,379,533	7,755,585
투자부동산감가상각비	863	10,841
무형자산상각비	613,767	624,297
퇴직급여	2,708,025	2,448,535
대손상각비(환입)	6,614	(3,252)
판매파열품비	(81,325)	558,972
무형자산손상차손	1,133	-
재고자산평가손실(환입)	(87,679)	(53,758)
재고자산폐기손실	37,169	1,955
경상개발비	447,097	461,854
매출채권처분손실	121,717	-
유형자산처분손실	156,078	3
외화환산손실	1,668,167	2,395,212
소송충당부채전입액	721,361	-
당기손익-공정가치채무상품 평가이익	(12,000)	-
당기손익-공정가치채무상품 처분이익	(34,355)	-
복리후생비	198,688	128,202
이자수익	(1,115,408)	(886,839)
외화환산이익	(1,565,185)	(3,663,276)
수입배당금	(7,817)	(7,817)
유형자산처분이익	-	(36,665)
무형자산손상환입	(23,167)	-
합계	21,931,588	18,141,870

(2) 보고기간의 영업활동으로 인한 자산·부채의 변동은 다음과 같습니다.

(단위: 천원)

구분	당반기	전반기
영업활동으로 인한 자산·부채의 변동		
매입채무의 증가(감소)	(23,664,350)	(3,629,154)
매출채권의 감소(증가)	49,541,945	24,266,857
미지급금의 증가(감소)	(4,043,813)	(8,144,349)
미지급비용의 증가(감소)	4,929,130	7,210,008
선급금의 감소(증가)	(1,163,468)	290,403
선급부가가치세의 감소(증가)	(3,901,315)	(1,262,979)
예수금의 증가(감소)	(1,480,274)	(256,306)
재고자산의 감소(증가)	(6,152,100)	(29,576,700)
퇴직금의 지급	(419,044)	(346,990)
퇴직연금사외적립자산의 감소(증가)	2,231,639	1,245,731
판매보증충당부채 사용액	(160,736)	(552,491)
미수금의 감소(증가)	494,450	(39,020)
선급비용의 감소(증가)	(480,396)	(453,191)
선수금의 증가(감소)	246,930	(1,876,424)
배출부채의 증가(감소)	80,064	(14,606)
선수수익의 증가(감소)	681,371	432,924
예수부가가치세의 증가(감소)	63,181	84,947
합계	16,803,214	(12,621,340)

(3) 보고기간 중 연결실체의 현금의 유입과 유출이 없는 거래 중 중요한 사항은 다음과 같습니다.

(단위: 천원)

내역	당반기	전반기
건설중인자산 등의 본계정 대체	2,363,428	3,968,945
유형자산 취득 미지급금의 변동	210,710	2,431,817

(4) 보고기간 중 재무활동에서 생기는 부채의 조정내용은 다음과 같습니다.

당반기 -

(단위: 천원)

구분	단기차입금	리스부채	합계
기초금액	80,815,859	-	80,815,859
회계정책의 변경	-	998,509	716,777
취득	-	72,751	61,296
이자비용	-	10,702	7,984
외환차이	(423,410)	-	423,411
현금흐름	(7,138,901)	(324,103)	(8,206,304)
기말금액	73,253,548	757,859	73,819,023

전반기 -

(단위: 천원)

구분	단기차입금	합계
기초금액	49,953,567	49,953,567
외환차이	1,977,443	1,977,443
현금흐름	23,328,931	23,328,931
기말금액	75,259,941	75,259,941

25. 법인세비용

법인세비용은 전체 회계연도에 대해서 예상되는 최선의 가중평균 연간법인세율의 추정에 기초하여 인식하였습니다. 2019년 12월 31일로 종료하는 회계연도의 예상평균연간법인세율은 22.9%(전반기: 24.9%)입니다.

26. 배당금

2018년 12월 31일로 종료하는 회계기간에 대한 보통주 배당금 1,521,557천원은 2019년 4월에 지급되었습니다.(전기 지급액: 1,521,557천원)

27. 특수관계자 거래

(1) 보고기간말 현재 연결실체의 특수관계자 현황은 다음과 같습니다.

구분	특수관계자의 명칭
지배기업	한국테크놀로지그룹(주)(구, 한국타이어월드와이드(주))
기타	대규모 기업집단(한국타이어) 소속회사

(2) 보고기간 중 연결실체의 특수관계자와의 거래 내역은 다음과 같습니다.

당반기 -

(단위: 천원)

구분	특수관계자명	매출	판매비와관리비	매입 등
기타	한국타이어엔테크놀로지(주) (구, 한국타이어(주))	2,366,836	496,551	-
	Hankook Tire Europe GmbH	-	7,290	-
	한국타이어테크노돔	184,774	-	-
	(주)한국네트웍스 (구, (주)엠프론티어)	-	670,013	688,327
합계		2,551,610	1,173,854	688,327

전반기 -

(단위: 천원)

구분	특수관계자명	매출	판매비와관리비	매입 등
지배기업	한국테크놀로지그룹(주) (구, 한국타이어월드와이드(주))	-	570	1,139,474
기타	한국타이어엔테크놀로지(주) (구, 한국타이어(주))	12,662,086	146,250	-
	한국타이어테크노돔	169,547	169,802	-
	(주)한국동그라미파트너스	-	352	-
	(주)한국네트웍스 (구, (주)엠프론티어)	-	471,262	278,497
	(주)한국프리시전웍스 (구, (주)엠케이테크놀로지)	-	-	28,578
합계		12,831,633	788,236	1,446,549

(3) 보고기간말 현재 연결실체의 특수관계자 채권및채무잔액은 다음과 같습니다.

당반기말 -

(단위: 천원)

구분	특수관계자명	채권		채무
		매출채권	기타채권	미지급금
기타	한국타이어엔테크놀로지(주) (구, 한국타이어(주))	1,097,070	-	187,495
	Hankook Tire Europe GmbH	-	2,911	-
	한국타이어테크노돔	-	176,116	-
	(주)한국네트웍스 (구, (주)엠프론티어)	-	-	602,586
합계		1,097,070	179,027	790,081

전기말 -

(단위: 천원)

구분	특수관계자명	채권		채무
		매출채권	기타채권	미지급금
기타	한국타이어엔테크놀로지(주) (구, 한국타이어(주))	4,388,721	-	423,096
	한국타이어테크노돔	-	176,116	-
	(주)한국네트웍스 (구, (주)엠프론티어)	-	2,041	331,288
	(주)한국프리스이션웍스 (구, (주)엠케이테크놀로지)	-	-	660
합계		4,388,721	178,157	755,044

(4) 보고기간 중 지배회사의 주요경영진에 대한 보상내역은 다음과 같습니다.

(단위: 천원)

구분	당반기	전반기
급여	495,023	400,947
퇴직급여	76,324	98,251
합계	571,347	499,198

28. 우발부채과 주요 약정사항

(1) 보고기간말 현재 연결실체가 금융기관과 체결한 약정사항은 다음과 같습니다.

(단위: 천원, 천USD)

구분	금융기관	당반기말			전기말		
		통화	약정통화 금액	원화상당 액	통화	약정통화 금액	원화상당 액
구매카드 한도약정	우리은행 외	KRW	10,000,000	10,000,000	KRW	10,000,000	10,000,000
선물환계약 약정	씨티은행 외	USD	6,000	6,940,800	USD	6,000	6,708,600
무역금융	우리은행 외	KRW	10,300,000	10,300,000	KRW	10,300,000	10,300,000
수입신용장	우리은행 외	USD	94,300	109,086,240	USD	97,500	109,014,750
운전자금대출	하나은행 외	KRW	7,000,000	7,000,000	KRW	7,000,000	7,000,000
	BOA	USD	9,000	10,411,200	USD	9,000	10,062,900
당좌차월	우리은행 외	KRW	2,000,000	2,000,000	KRW	2,000,000	2,000,000
합계		KRW	29,300,000	155,738,240	KRW	29,300,000	155,086,250
		USD	109,300		USD	112,500	

(2) 계류중인 소송사건

연결실체는 보고기간말 현재 근로자 지위에 관한 소송 1건(소송가액: 150백만원, 상고예정), 임금 및 손해배상 청구소송 1건(소송가액: 647백만원, 2심 계류중)과 기타 소송 2건(소송가액: 330백만원)이 있습니다. 이 중 임금 및 손해배상 청구소송은 1심 원심 판결금액에 따라 연결실체가 지급의무를 부담하는 원리금의 합계 721,361천원을 총당부채에 계상하고 있으며, 소송결과에 따른 최종 부담금액은 연결실체가 추정한 금액과 달라질 수 있습니다.

상기 소송의 최종 결과 및 영향은 합리적으로 예측할 수 없으며, 연결실체의 경영진은 연결실체의 재무상태에 중요한 영향을 미치지 않을 것으로 판단하고 있습니다.

(3) 연결실체는 미국 테네시 주정부와 체결한 투자계약에 따라 제공받은 정보보조금에 대해 이연수익으로 계상하고 있으며, 5년의 계약기간 중 목표 고용인원 기준치에 미달 시 그 달성률에 따라 정부보조금이 반환 될 수 있습니다.

29. 영업부문 정보

(1) 연결실체는 2개의 부문(배터리, 모터스포츠마케팅)으로 운영되고 있으나, 모터스포츠마케팅은 사업부문의 재무정보가 유의하지 않아 이를 구분한 보고부문 정보는 공시하지 않습니다.

(2) 보고기간의 연결실체의 소재 국가별로 귀속되는 외부고객으로부터의 수익 내역은 다음과 같습니다.

(단위: 천원)

구분	당반기	전반기
대한민국(본사소재국가)	28,968,804	31,253,038
북미	108,521,429	111,767,161
유럽	38,412,264	36,099,583
아프리카	17,607,588	13,948,441
대양주(오세아니아)	20,952,654	19,100,405
중동	49,850,940	51,598,318
기타	55,913,456	53,044,668
합계	320,227,135	316,811,614

(3) 당반기와 전반기 중 연결실체 매출액의 10% 이상을 차지하는 외부고객은 없습니다.

30. 리스

(1) 연결재무상태표에 인식된 금액

보고기간말 현재 리스와 관련하여 연결재무상태표에 인식된 금액은 다음과 같습니다.

(단위: 천원)

구분	당반기말
사용권자산	
건물	598,140
차량운반구	169,244
합계	767,384
리스부채	
유동	433,424
비유동	324,435
합계	757,859

(2) 연결손익계산서에 인식된 금액

보고기간 중 리스와 관련하여 연결손익계산서에 인식된 금액은 다음과 같습니다.

(단위: 천원)

구분	당반기
사용권자산의 감가상각비	
건물	293,355
차량운반구	29,981
합계	323,336
리스부채에 대한 이자비용	
단기리스료	188,747
단기리스가 아닌 소액자산리스료	15,456

4. 재무제표

재무상태표

제 75 기 반기말 2019.06.30 현재

제 74 기말 2018.12.31 현재

(단위 : 원)

	제 75 기 반기말	제 74 기말
자산		

유동자산	357,144,320,303	335,804,889,029
현금및현금성자산	112,349,274,954	103,610,568,102
단기금융상품	36,000,000,000	15,000,000,000
당기손익-공정가치금융자산	6,012,000,000	0
매출채권 및 기타유동채권	112,569,744,420	142,448,477,230
재고자산	79,007,477,692	69,329,323,460
기타유동자산	11,205,823,237	5,416,520,237
비유동자산	153,650,194,477	151,812,703,142
기타포괄손익-공정가치금융자산	292,649,240	349,094,930
장기금융상품	4,000,000	4,000,000
당기손익-공정가치금융자산	11,500,000	11,500,000
기타비유동채권	738,655,086	721,251,540
종속기업투자	35,872,900,000	35,872,900,000
유형자산	108,373,921,472	105,892,793,254
투자부동산	1,952,653,410	1,953,516,237
무형자산	3,889,663,030	4,464,517,059
이연법인세자산	2,514,252,239	1,841,747,749
순확정급여자산	0	701,382,373
자산총계	510,794,514,780	487,617,592,171
부채		
유동부채	159,611,358,716	168,491,641,235
단기차입금	73,253,547,120	80,815,858,829
매입채무 및 기타유동채무	73,188,377,379	71,900,629,178
당기법인세부채	9,325,447,827	11,149,137,929
기타유동부채	3,460,073,187	4,626,015,299
총당부채	383,913,203	0
비유동부채	8,627,066,190	4,036,721,822
퇴직급여부채	4,214,218,802	0
비유동총당부채	821,329,857	725,943,083
기타비유동부채	3,239,466,795	3,040,778,739
기타금융부채	352,050,736	270,000,000
부채총계	168,238,424,906	172,528,363,057

자본		
자본금	9,150,000,000	9,150,000,000
자본잉여금	(239,498,859,960)	(239,498,859,960)
기타자본구성요소	(802,979,552)	(760,193,719)
이익잉여금(결손금)	573,707,929,386	546,198,282,793
자본총계	342,556,089,874	315,089,229,114
자본과부채총계	510,794,514,780	487,617,592,171

포괄손익계산서

제 75 기 반기 2019.01.01 부터 2019.06.30 까지

제 74 기 반기 2018.01.01 부터 2018.06.30 까지

(단위 : 원)

	제 75 기 반기		제 74 기 반기	
	3개월	누적	3개월	누적
수익(매출액)	152,666,187,957	314,819,173,813	167,497,020,562	322,289,564,361
매출원가	125,451,871,732	258,730,577,868	140,648,428,445	274,255,186,114
매출총이익	27,214,316,225	56,088,595,945	26,848,592,117	48,034,378,247
판매비와관리비	9,990,950,394	19,727,263,288	9,662,765,826	19,214,445,024
영업이익(손실)	17,223,365,831	36,361,332,657	17,185,826,291	28,819,933,223
기타이익	179,387,344	299,634,321	87,488,051	170,867,714
기타손실	284,743,203	293,313,795	29,362,724	39,283,001
금융수익	6,065,269,664	9,794,824,517	5,838,074,312	8,863,113,290
금융원가	4,730,689,796	7,955,173,929	3,544,299,870	6,293,187,401
법인세비용차감전순이익(손실)	18,452,589,840	38,207,303,771	19,537,726,060	31,521,443,825

법인세비용	4,261,469,613	9,031,267,473	4,406,484,768	7,472,752,142
당기순이익(손실)	14,191,120,227	29,176,036,298	15,131,241,292	24,048,691,683
기타포괄손익	(88,894,615)	(187,618,338)	(108,297,515)	(245,680,409)
당기손익으로 재분류되지 않는항목(세후기타포괄손익)	(88,894,615)	(187,618,338)	(108,297,515)	(245,680,409)
확정급여제도의 재측정손익(세후기타포괄손익)	(77,029,725)	(144,832,505)	(129,228,677)	(243,105,408)
기타포괄손익-공정가치 측정 금융자산 평가손익(세후기타포괄손익)	(11,864,890)	(42,785,833)	20,931,162	(2,575,001)
총포괄손익	14,102,225,612	28,988,417,960	15,022,943,777	23,803,011,274
주당이익				
기본주당이익(손실) (단위 : 원)	3,731	7,670	3,978	6,322
희석주당이익(손실) (단위 : 원)	3,731	7,670	3,978	6,322

자본변동표

제 75 기 반기 2019.01.01 부터 2019.06.30 까지

제 74 기 반기 2018.01.01 부터 2018.06.30 까지

(단위 : 원)

	자본				
	자본금	자본잉여금	기타자본	이익잉여금	자본 합계
2018.01.01 (기초자본)	9,150,000,000	(239,498,859,960)	89,926,937	493,995,706,206	263,736,773,183
회계정책변경에 따른 증가(감소)			(897,114,542)	897,114,542	
당기순이익(손실)				24,048,691,683	24,048,691,683
기타포괄손익-공정가치 측정 금융자산 평가손익			(2,575,001)		(2,575,001)

보험수리적손익				(243,105,408)	(243,105,408)
배당금지급				(1,521,557,200)	(1,521,557,200)
2018.06.30 (기말자본)	9,150,000,000	(239,498,859,960)	(809,762,606)	517,176,849,823	286,018,227,257
2019.01.01 (기초자본)	9,150,000,000	(239,498,859,960)	(760,193,719)	546,198,282,793	315,089,229,114
회계정책변경에 따른 증가(감소)					
당기순이익(손실)				29,176,036,298	29,176,036,298
기타포괄손익-공정가치 측정 금융자산 평가 손익			(42,785,833)		(42,785,833)
보험수리적손익				(144,832,505)	(144,832,505)
배당금지급				(1,521,557,200)	(1,521,557,200)
2019.06.30 (기말자본)	9,150,000,000	(239,498,859,960)	(802,979,552)	573,707,929,386	342,556,089,874

현금흐름표

제 75 기 반기 2019.01.01 부터 2019.06.30 까지

제 74 기 반기 2018.01.01 부터 2018.06.30 까지

(단위 : 원)

	제 75 기 반기	제 74 기 반기
영업활동현금흐름	54,886,050,574	21,180,846,766
당기순이익(손실)	29,176,036,298	24,048,691,683
당기순이익조정을 위한 가감	21,957,337,628	17,924,879,049
영업활동으로인한자산·부채의변동	14,992,096,083	(9,975,383,762)
이자수취(영업)	1,107,759,638	857,976,060
이자지급(영업)	(887,433,666)	(894,802,239)
법인세납부(환급)	(11,467,562,807)	(10,788,331,425)
배당금 수익	7,817,400	7,817,400

투자활동현금흐름	(37,129,128,847)	(13,894,850,287)
당기손익-공정가치금융자산의 감소	5,834,355,068	0
단기대여금의 감소	0	3,778,670
단기금융상품의 취득	(21,000,000,000)	(5,000,000,000)
당기손익-공정가치금융자산의 증가	(11,800,000,000)	0
유형자산의 취득	(10,091,875,570)	(8,513,917,752)
무형자산의 취득	(42,502,767)	(361,887,205)
보증금의 증가	(29,105,578)	(22,824,000)
재무활동현금흐름	(8,931,040,002)	21,857,373,926
단기차입금의 증가	0	23,328,931,126
임대보증금의 증가	0	50,000,000
단기차입금의 감소	(7,138,901,107)	0
배당금지급	(1,521,557,200)	(1,521,557,200)
임대보증금의 감소	(50,000,000)	0
금융리스부채의 상환	(220,581,695)	0
환율변동효과 반영전 현금및현금성자산의 순증가(감소)	8,825,881,725	29,143,370,405
현금및현금성자산에 대한 환율변동효과	(87,174,873)	526,017,064
현금및현금성자산의순증가(감소)	8,738,706,852	29,669,387,469
기초현금및현금성자산	103,610,568,102	117,153,926,830
기말현금및현금성자산	112,349,274,954	146,823,314,299

5. 재무제표 주석

1. 회사의 개요

주식회사 한국아트라스비엑스(이하 "당사"라 함)는 1944년 2월에 설립되어 축전지 및 건전지의 제조 및 판매를 주요 사업으로 영위하고 있으며 대전광역시와 전라북도 완주군에 제조 시설을 가지고 있고 대전광역시에 본사를 두고 있습니다.

당사는 2019년 2월 25일 이사회에서 회사명을 주식회사 한국아트라스비엑스로 변경하는 결의를 하였으며, 2019년 3월 28일 정기주주총회에서 동 결의안을 원안대로 승인하여, 2019년 5월 8일자로 회사명을 변경하였습니다.

당사는 1994년 11월 코스닥시장(KOSDAQ)에 주식을 상장하였으며, 2016년 3월 4일 개최된 이사회 결의에 따라 자진 상장폐지를 목적으로 자기주식을 취득하였습니다.

당반기말 현재 주주의 구성은 다음과 같습니다.

구분	소유주식수(주)	지분율(%)
한국테크놀로지그룹(주) (구, 한국타이어월드와이드(주))	2,848,685	31.13
자기주식	5,346,107	58.43
기타	955,208	10.44
합계	9,150,000	100.00

2. 재무제표 작성기준

(1) 회계기준의 적용

당사의 반기재무제표는 한국채택국제회계기준에 따라 작성되는 요약 중간재무제표입니다. 동 재무제표는 기업회계기준서 제1034호 '중간재무보고'에 따라 작성되었으며, 연차재무제표에서 요구되는 정보에 비하여 적은 정보를 포함하고 있습니다. 선별적 주석에는 직전 연차보고기간말 후 발생한 당사의 재무상태와 경영성과의 변동을 이해하는데 유의적인 거래나 사건에 대한 설명을 포함하고 있습니다.

당사의 반기재무제표는 기업회계기준서 제1116호 '리스'가 처음 적용되었으며, 유의적인 회계정책의 변경은 주석 3에서 설명하고 있습니다.

(2) 추정과 판단

① 경영진의 판단 및 가정과 추정의 불확실성

한국채택국제회계기준은 중간재무제표를 작성함에 있어서 회계정책의 적용이나, 중간보고기간말 현재 자산, 부채 및 수익, 비용의 보고금액에 영향을 미치는 사항에 대하여 경영진의 최선의 판단을 기준으로 한 추정치와 가정의 사용을 요구하고 있습니다. 중간보고기간말 현재 경영진의 최선의 판단을 기준으로 한 추정치와 가정이 실제환경과 다를 경우 실제 결과는 이러한 추정치와 다를 수 있습니다.

반기재무제표에서 사용된 당사의 회계정책의 적용과 추정금액에 대한 경영진의 판단은 주석 3에서 설명하고 있는 기업회계기준서 제1116호 '리스' 적용 관련 새로운 중요한 판단과 추정 불확실성의 주요 원천을 제외하고는, 2018년 12월 31일로 종료되는 회계연도의 연차재무제표와 동일한 회계정책과 추정의 근거를 사용하였습니다.

3. 유의적인 회계정책

아래에 기술한 사항을 제외하면, 이번 반기재무제표에 적용된 회계정책은 직전 연차재무제표에 적용한 회계정책과 동일합니다.

회계정책의 변경은 당사의 2019년 기말 재무제표에도 반영될 것으로 예상됩니다.

당사는 2019년 1월 1일에 기업회계기준서 제1116호 '리스'를 최초 적용하였습니다. 2019년 1월 1일부터 시행되는 다른 회계기준도 있으나, 그 기준들은 당사의 재무제표에 중요한 영향을 미치지 않습니다.

기업회계기준서 제1116호에서는 단일 리스이용자 회계모형을 도입하였고, 그 결과 당사는 리스이용자로서 기초자산에 대한 사용권을 나타내는 사용권자산을 인식하고 리스료를 지급할 의무를 나타내는 리스부채를 인식합니다. 리스제공자 회계모형은 이전의 회계정책과 유사합니다.

당사는 기업회계기준서 제1116호의 최초 적용에 따른 누적효과를 2019년 1월 1일(최초적용일)에 반영하였으나, 이익잉여금에는 영향이 없습니다. 따라서 비교 표시되는 재무정보는 이전에 보고된 것과 같이 기업회계기준서 제1017호와 관련 해석서를 적용하였으며 재작성되지 않았습니다. 회계정책 변경의 구체적인 사항은 아래에 공시하였습니다.

(1) 리스의 정의

종전에 당사는 기업회계기준해석서 제2104호 '약정에 리스가 포함되어 있는지의 결정'을 적용하여 계약 약정일에 약정이 리스인지 또는 리스를 포함하는지를 결정하였습니다. 당사는 이제 새로운 리스 정의에 기초하여 계약이 리스인지 또는 리스를 포함하는지 평가합니다. 기업회계기준서 제1116호에 따르면 계약에서 대가와 교환하여 식별되는 자산의 사용 통제권을 일정기간 이전하면 계약이 리스이거나 리스를 포함합니다.

기업회계기준서 제1116호의 최초 적용일에 당사는 계약이 리스인지 다시 판단하지 않는 실무적 간편법을 적용하기로 선택하였습니다. 당사는 종전에 리스로 식별된 계약에만 기업회계기준서 제1116호를 적용하였습니다. 기업회계기준서 제1017호와 기업회계기준해석서 제2104호에 따라 리스로 식별되지 않은 계약이 리스인지는 다시 평가하지 않았습니다. 그러므로 기업회계기준서 제1116호에 따른 리스 정의는 2019년 1월 1일 이후 체결되거나 변경된 계약에만 적용되었습니다.

리스요소를 포함하는 계약의 약정일이나 재평가일에 당사는 각 리스요소와 비리스요소의 상대적 개별 가격에 기초하여 계약 대가를 배분합니다. 그러나 당사는 리스이용자에 해당하는 리스 계약에서는 비리스요소를 분리하지 않는 실무적 간편법을 선택하였고, 리스요소와 비리스요소를 하나의 리스요소로 보아 회계처리할 것입니다.

(2) 리스이용자

당사는 건물, 차량운반구 등을 포함한 자산을 리스하고 있습니다.

당사는 리스이용자로서 종전에 리스가 기초자산의 소유에 따른 위험과 보상의 대부분을 이전하는지에 따라 리스를 운용리스나 금융리스로 분류하였습니다. 기업회계기준서 제1116호에 따르면 당사는 대부분의 리스에 대하여 사용권자산과 리스부채를 인식합니다. 즉, 대부분의 리스가 재무상태표에 표시됩니다.

그러나 당사는 단기리스자산과 소액 기초자산 리스에 대하여 사용권자산과 리스부채를 인식하지 않기로 선택하였습니다. 당사는 이 리스에 관련되는 리스료를 리스기간에 걸쳐 정액 기준에 따라 비용으로 인식합니다.

① 유의적인 회계정책

당사는 리스개시일에 사용권자산과 리스부채를 인식합니다. 사용권자산은 최초 인식시 원가로 측정하고, 후속적으로 원가에서 감가상각누계액과 손상차손누계액을 차감하고, 리스부채의 재측정에 따른 조정을 반영하여 측정합니다.

리스부채는 최초 인식 시 리스개시일 현재 지급되지 않은 리스료의 현재가치로 측정합니다. 현재가치 측정 시 리스의 내재이자율로 리스료를 할인하되, 내재이자율을 쉽게 산정할 수 없는 경우에는 당사의 증분차입이자율로 리스료를 할인합니다. 당사는 일반적으로 증분차입이자율을 할인율로 사용합니다.

리스부채는 후속적으로 리스부채에 대하여 인식한 이자비용만큼 증가하고, 리스료의지급을 반영하여 감소합니다. 지수나 요율(이율)의 변동, 잔존가치보증에 따라 지급할 것으로 예상되는 금액의 변동, 매수선택권이나 연장선택권을 행사할 것이 상당히 확실한지나 종료선택권을 행사하지 않을 것이 상당히 확실한지에 대한 평가의 변동에 따라 미래 리스료가 변경되는 경우에 리스부채를 재측정합니다.

당사는 연장선택권을 포함하는 일부 리스계약에 대한 리스기간을 결정할 때 판단을 적용합니다. 당사가 연장선택권을 행사할 것이 상당히 확실한지에 대한 평가는 리스기간에 영향을 주기 때문에 리스부채와 사용권자산의 금액에 유의적인 영향을 미칩니다.

② 경과 규정

당사는 종전에 기업회계기준서 제1017호에 따라 건물, 차량운반구 리스를 운용리스로 분류하였습니다.

전환시점에 기업회계기준서 제1017호에 따라 운용리스로 분류된 리스에 대하여 2019년 1월 1일 현재 당사의 증분차입이자율로 할인한 잔여 리스료의 현재가치로 리스부채를 측정합니다. 사용권자산은 다음 중 하나의 방법으로 측정합니다.

- 리스개시일부터 기업회계기준서 제1116호를 적용해 온 것처럼 측정한 장부금액(최초 적용일 현재 리스이용자의 증분차입이자율로 할인한 금액). 당사는 대규모의 건물 리스에 이 방법을 적용합니다.

- 리스부채와 동일한 금액(선급하거나 발생한(미지급) 리스료는 조정). 당사는 다른 모든 리스에 이 방법을 적용합니다.

당사는 종전에 기업회계기준서 제1017호에 따라 운용리스로 분류한 리스에 기업회계기준서 제1116호를 최초로 적용할 때 다음과 같은 실무적 간편법을 적용합니다.

- 리스기간이 12개월 이내인 리스에 대하여 사용권자산과 리스부채를 인식하지 않는 면제 규정을 적용합니다.

- 최초 적용일의 사용권자산 측정치에서 리스개설직접원가를 제외

- 계약이 리스 연장 또는 종료 선택권을 포함한다면 리스기간을 결정할 때 사후판단을 사용합니다.

(3) 재무제표에 미치는 영향

① 전환시점에 미치는 영향

기업회계기준서 제1116호의 전환시점에 당사는 사용권자산과 리스부채를 추가로 인식하였습니다. 전환시점에 미치는 영향은 다음과 같으며 이익잉여금에 미치는 영향은 없습니다.

(단위: 천원)

구분	2019년 1월 1일
사용권자산	734,430
유동성리스부채	409,014
비유동성리스부채	307,763

운용리스로 분류하였던 리스에 대한 리스부채를 측정할 때, 당사는 2019년 1월 1일의 증분 차입이자율을 사용하여 리스료를 할인하였습니다. 적용된 가중평균 증분차입이자율은 2.35%입니다.

(단위: 천원)

구분	2019년 1월 1일
전기말 운용리스약정을 회사의 증분차입이자율을 사용하여 할인한 금액(소액자산리스 제외)	-
가산: 리스계약으로 재검토된 계약	716,777
당기초 인식된 리스부채	716,777
유동	409,014
비유동	307,763

② 전환기간에 미치는 영향

기업회계기준서 제1116호를 최초 적용한 결과, 당사는 2019년 6월 30일에 종전에 운용리스로 분류하였던 리스에 대하여 사용권자산과 리스부채를 각각 573,583천원, 565,475천원을 인식하였습니다.

또한 기업회계기준서 제1116호에 따른 리스에 관련하여 당사는 운용리스비용 대신에 감가상각비와 이자비용을 인식하였습니다. 당사는 이 리스에 대하여 2019년 6월 30일로 종료되는 당반기 동안 감가상각비 222,144천원, 이자비용 7,984천원을 인식하였습니다.

4. 공정가치

보고기간 중, 당사의 금융자산과 금융부채의 공정가치에 영향을 미치는 사업환경 및 경제적인 환경의 유의적인 변동은 없습니다.

4.1 금융상품 종류별 공정가치

보고기간말 현재 금융상품 중 공정가치로 측정된 금융상품은 다음과 같습니다.

(단위: 천원)

구분	당반기말		전기말	
	장부금액	공정가치	장부금액	공정가치
금융자산				
당기손익-공정가치채무상품(유동)	6,012,000	6,012,000	-	-
당기손익-공정가치채무상품(비유동)	11,500	11,500	11,500	11,500
기타포괄손익-공정가치지분상품(비유동)	292,649	292,649	349,095	349,095

매출채권, 미수금 등의 금융자산과 상각후 원가로 인식되는 금융부채는 장부금액이 공정가치의 합리적인 근사치이므로 별도의 공정가치 공시를 생략하였습니다.

4.2 공정가치 서열체계

공정가치로 측정되거나 공정가치가 공시되는 항목은 공정가치 서열체계에 따라 구분하며, 정의된 수준들은 다음과 같습니다.

- 동일한 자산이나 부채에 대한 활성시장의 (조정되지 않은) 공시가격(수준 1)
- 직접적으로(예: 가격) 또는 간접적으로(예: 가격에서 도출되어) 관측 가능한, 자산이나 부채에 대한 투입 변수를 이용하여 산정한 공정가치. 단 수준 1에 포함된 공시가격은 제외함(수준 2)
- 관측 가능한 시장자료에 기초하지 않은, 자산이나 부채에 대한 투입 변수(관측 가능하지 않은 투입 변수)를 이용하여 산정한 공정가치(수준 3)

보고기간말 현재 당사의 공정가치로 측정되거나 공정가치가 공시되는 자산과 부채의 공정가치 서열체계 구분은 다음과 같습니다.

당반기말 -

(단위: 천원)

구분	수준 1	수준 2	수준 3	합계
반복적인 공정가치 측정치				
기타포괄손익-공정가치지분상품	292,649	-	-	292,649
당기손익-공정가치채무상품	-	6,012,000	11,500	6,023,500

전기말 -

(단위: 천원)

구분	수준 1	수준 2	수준 3	합계
반복적인 공정가치 측정치				
기타포괄손익-공정가치지분상품	349,095	-	-	349,095
당기손익-공정가치채무상품	-	-	11,500	11,500

4.3 반복적인 공정가치 측정치의 서열체계 수준 간 이동

당사는 공정가치 서열체계의 수준 간 이동을 이동을 발생시킨 사건이나 상황의 변동이 일어난 날짜에 인식합니다. 보고기간 중 각 공정가치 서열체계의 수준 간 이동 내역은 없습니다.

4.4 가치평가기법 및 투입변수

당사는 공정가치 서열체계에서 수준 2로 분류되는 반복적인 공정가치측정 시 공시되는 공정가치에 대해 다음의 가치평가기법과 투입변수를 사용하고 있습니다.

당반기말 -

(단위: 천원)

구분	공정가치	수준	가치평가기법	투입변수
당기손익-공정가치채무상품				
삼성증권 DLS 2630 사모	6,012,000	2	옵션가격 결정모형	신용위험, 할인율

전기말에는 공정가치 서열체계에서 수준 2로 분류되어 공시되는 자산을 보유하지 않았습니다.

5. 범주별 금융상품

보고기간말 현재 당사의 금융자산과 금융부채의 범주별 분류 내역은 다음과 같습니다.

금융자산 -

(단위: 천원)

금융자산범주	구분	당반기말	전기말
당기손익-공정가치금융자산	당기손익-공정가치금융자산	6,023,500	11,500
기타포괄손익-공정가치금융자산	기타포괄손익-공정가치금융자산	292,649	349,095
상각후원가 측정 금융자산	현금및현금성자산	112,349,275	103,610,568
	단기금융상품	36,000,000	15,000,000
	매출채권	111,711,359	141,552,043
	기타채권	858,385	896,434
	장기금융상품	4,000	4,000
	기타비유동채권	738,655	721,252
합계		267,977,823	262,144,892

금융부채 -

(단위: 천원)

금융부채 범주	구분	당반기말	전기말
상각후원가 측정 금융부채	매입채무	43,649,311	44,094,551
	기타채무	29,539,066	27,806,078
	기타비유동채무	352,051	270,000
	차입금-단기차입금	73,253,547	80,815,859
합계		146,793,975	152,986,488

6. 금융자산

6.1 당기손익-공정가치금융자산

(1) 보고기간말 현재 당기손익-공정가치금융자산의 내역은 다음과 같습니다.

(단위: 천원)

구분	당반기말	전기말
유동항목		
파생결합증권	6,012,000	-
비유동항목		
조합출자금	11,500	11,500
합계	6,023,500	11,500

(2) 보고기간 중 당기손익으로 인식된 금액은 다음과 같습니다.

(단위: 천원)

구분	당반기	전반기
당기손익-공정가치금융자산 평가이익	12,000	-
당기손익-공정가치금융자산 처분이익	34,355	-
합계	46,355	-

(3) 보고기간 중 당기손익-공정가치금융자산의 변동내역은 다음과 같습니다.

당반기말 -

(단위: 천원)

구분	기초금액	취득	처분	평가	보고기간말금액
채무상품					
파생결합증권	-	11,800,000	(5,800,000)	12,000	6,012,000
조합출자금	11,500	-	-	-	11,500
합계	11,500	11,800,000	(5,800,000)	12,000	6,023,500

전기말 변동내역은 없습니다.

6.2 기타포괄손익-공정가치금융자산

(1) 보고기간말 현재 기타포괄손익-공정가치금융자산의 내역은 다음과 같습니다.

(단위: 천원)

구분	당반기말	전기말
비유동항목		
상장주식	292,649	349,095
합계	292,649	349,095

위 지분상품의 처분시에는 관련 기타포괄손익누계액은 이익잉여금으로 재분류되며 당기손익으로 재분류되지 않습니다.

(2) 보고기간 중 당사의 기타포괄손익-공정가치금융자산의 변동내역은 다음과 같습니다.

당반기말 -

(단위: 천원)

구분	기초금액	평가	보고기간말금액
지분상품			
상장주식	349,095	(56,446)	292,649
합계	349,095	(56,446)	292,649

전기말 -

(단위: 천원)

구분	기초금액	평가	보고기간말금액
지분상품			
상장주식	298,598	50,497	349,095
합계	298,598	50,497	349,095

7. 매출채권및기타채권

(1) 보고기간말 현재 당사의 매출채권및기타채권의 내역은 다음과 같습니다.

(단위: 천원)

구분	당반기말				전기말		
	채권총액	대손충당금	현재가치 할인차금	채권순액	채권총액	대손충당금	채권순액
유동							
매출채권	111,711,3	(37)	-	111,711,3	141,553,5	(1,539)	141,552,0
(*1)	96			59	83		44
미수금	631,652	-	-	631,652	671,105	-	671,105
미수수익	226,733	-	-	226,733	225,329	-	225,329
합계	112,569,7	(37)	-	112,569,7	142,450,0	(1,539)	142,448,4
	81			44	17		78
비유동							
임차보증금	750,357	-	(11,702)	738,655	721,252	-	721,252
합계	750,357	-	(11,702)	738,655	721,252	-	721,252

(*1) 보고기간말 현재 당사의 매출채권 중 금융기관에 매각되었으나 제거요건을 충족하지 못하는 매출채권의 장부금액은 각각 73,254백만원 및 80,816백만원이며, 동 금액은 단기차입금에 포함되어 있습니다.

(2) 신용위험 및 손실충당금

상기 매출채권과 기타채권은 대여금 및 수취채권으로 분류되며 상각후원가로 측정됩니다. 보고기간 중 매출채권과 기타채권의 손실충당금의 변동내역은 유의적이지 않습니다. 당사는 매출채권 등의 회수가능성을 판단하는 데 있어서 신용공여 개시일부터 보고기간 종료일까지의 매출채권에 대한 신용등급의 변화를 고려하고 있습니다.

8. 재고자산

보고기간말 현재 당사의 재고자산 내역은 다음과 같습니다.

(단위: 천원)

구분	당반기말			전기말		
	취득원가	평가총당금	장부금액	취득원가	평가총당금	장부금액
제품	21,713,568	(56,576)	21,656,992	17,203,318	(144,255)	17,059,063
상품	1,369,337	-	1,369,337	966,309	-	966,309
원/부재료	22,423,018	-	22,423,018	32,843,245	-	32,843,245
재공품	25,384,269	-	25,384,269	13,277,357	-	13,277,357
저장품	2,926,980	-	2,926,980	2,007,533	-	2,007,533
미착품	5,246,881	-	5,246,881	3,175,816	-	3,175,816
합계	79,064,053	(56,576)	79,007,477	69,473,578	(144,255)	69,329,323

9. 기타자산

보고기간말 현재 당사의 기타자산의 내역은 다음과 같습니다.

(단위: 천원)

구분	당반기말		전기말	
	유동	비유동	유동	비유동
선급금	2,689,349	-	1,184,757	-
선급비용	1,167,557	-	784,162	-
부가세선급금	7,348,917	-	3,447,601	-
합계	11,205,823	-	5,416,520	-

10. 종속기업투자

(1) 보고기간말 현재 당사가 직접 지분을 보유하고 있는 종속기업의 세부내역은 다음과 같습니다.

회사명	구분	유효지분율(%)		소재지	결산월	주요영업활동
		당반기말	전기말			
(주)아트라스비엑스모터스포츠	종속기업	100.0	100.0	대한민국	12월	레이싱팀 운영/광고대행
Hankook Atlasbx America Corporation(*1) (구, Atlasbx America Corporation)	종속기업	100.0	100.0	미국	12월	Sales of Automotive Batteries

(*1) 당사는 전기 중 33,517,500천원을 추가 출자하였습니다.

(2) 보고기간말 현재 종속기업투자의 내역은 다음과 같습니다.

당반기말 -

(단위: 천원)

회사명	주식수(주)	소유지분율 및 의결권비율(%)	취득원가	장부금액
(주)아트라스비엑스모터스포츠	10,000	100	50,000	50,000
Hankook Atlasbx America Corporation (구, Atlasbx America Corporation)	6,400	100	35,822,900	35,822,900
합계			35,872,900	35,872,900

전기말 -

(단위: 천원)

회사명	주식수(주)	소유지분율 및 의결권비율(%)	취득원가	장부금액
(주)아트라스비엑스모터스포츠	10,000	100	50,000	50,000
Hankook Atlasbx America Corporation (구, Atlasbx America Corporation)	6,400	100	35,822,900	35,822,900
합계			35,872,900	35,872,900

(3) 보고기간말 현재 종속기업의 요약재무정보 현황은 다음과 같습니다.

당반기말 -

(단위: 천원)

자산	부채	자본	매출액	당반기손익	총포괄손익
(주)아트라스비엑스모터스포츠					
1,793,720	873,874	919,846	1,565,419	510,096	510,096
Hankook Atlasbx America Corporation(구, Atlasbx America Corporation)					
56,375,989	18,882,466	37,493,523	33,416,168	196,590	1,446,124

전기말 -

(단위: 천원)

자산	부채	자본	매출액	전기손익	총포괄손익
(주)아트라스비엑스모터스포츠					
737,953	328,204	409,749	2,056,237	255,098	255,098
Hankook Atlasbx America Corporation(구, Atlasbx America Corporation)					
58,970,642	22,923,242	36,047,400	51,834,026	605,666	719,919

11. 유형자산

(1) 보고기간말 현재 당사의 유형자산 장부금액의 구성내역은 다음과 같습니다.

당반기말 -

(단위: 천원)

구분	취득원가	감가상각누계액	장부금액
토지	13,185,357	-	13,185,357
건물	49,078,952	(27,703,269)	21,375,683
건축물	5,550,015	(4,307,074)	1,242,941
기계장치	158,670,635	(102,399,929)	56,270,706
차량운반구	514,855	(454,803)	60,052
비품	8,167,395	(6,822,816)	1,344,579
공구와기구	32,936,430	(24,480,575)	8,455,855
건설중인자산	5,865,165	-	5,865,165
금융리스자산	795,726	(222,143)	573,583
합계	274,764,530	(166,390,609)	108,373,921

전기말 -

(단위: 천원)

구분	취득원가	감가상각누계액	장부금액
토지	13,185,357	-	13,185,357
건물	49,076,302	(26,821,654)	22,254,648
건축물	5,465,015	(4,187,260)	1,277,755
기계장치	151,130,353	(98,590,369)	52,539,984
차량운반구	514,855	(437,022)	77,833
비품	7,854,857	(6,551,655)	1,303,202
공구와기구	32,408,815	(22,862,504)	9,546,311
건설중인자산	5,707,703	-	5,707,703
합계	265,343,257	(159,450,464)	105,892,793

(2) 보고기간 중 당사의 유형자산 장부금액의 주요 변동은 다음과 같습니다.

당반기말 -

(단위: 천원)

구분	기초	회계정책 의 변경	변경 후 기초	취득	처분	감가상각	대체	기말
토지	13,185,357	-	13,185,357	-	-	-	-	13,185,357
건물	22,254,648	-	22,254,648	2,651	-	(881,616)	-	21,375,683
구축물	1,277,755	-	1,277,755	85,000	-	(119,814)	-	1,242,941
기계장치	52,539,984	-	52,539,984	6,474,383	(94,113)	(4,950,303)	2,300,755	56,270,706
차량운반 구	77,833	-	77,833	-	-	(17,781)	-	60,052
비품	1,303,202	-	1,303,202	329,628	(23)	(288,228)	-	1,344,579
공구와기 구	9,546,311	-	9,546,311	890,032	(61,942)	(1,981,220)	62,674	8,455,855
건설중인 자산	5,707,703	-	5,707,703	2,520,891	-	-	(2,363,429)	5,865,165
금융리스 자산	-	734,430	734,430	61,296	-	(222,143)	-	573,583
합계	105,892,793	734,430	106,627,223	10,363,881	(156,078)	(8,461,105)	-	108,373,921

전기말 -

(단위: 천원)

구분	기초	취득	처분	감가상각	대체	기말
토지	13,185,357	-	-	-	-	13,185,357
건물	21,678,178	1,899,626	-	(1,959,569)	636,413	22,254,648
구축물	1,487,951	28,000	-	(238,196)	-	1,277,755
기계장치	52,964,711	6,638,170	(84,834)	(9,741,375)	2,763,312	52,539,984
차량운반구	70,570	45,032	-	(37,769)	-	77,833
비품	1,316,377	566,504	(28)	(579,651)	-	1,303,202
공구와기구	8,470,447	3,692,436	(4,777)	(3,533,232)	921,437	9,546,311
건설중인자산	5,021,356	5,007,509	-	-	(4,321,162)	5,707,703
합계	104,194,947	17,877,277	(89,639)	(16,089,792)	-	105,892,793

(3) 보고기간 중 당사의 유형자산 감가상각액이 포함되어 있는 계정과목별 금액은 다음과 같습니다.

(단위: 천원)

구분	당반기	전반기
매출원가	7,885,774	7,620,449

판매비와관리비	319,058	122,299
R&D대체	256,273	286,363
합계	8,461,105	8,029,111

(4) 담보로 제공된 자산

보고기간말 현재 담보로 제공된 유형자산은 없습니다.

12. 투자부동산

(1) 보고기간 중 당사의 투자부동산 장부금액의 변동내역은 다음과 같습니다.

당반기말 -

(단위: 천원)

구분	기초	감가상각비	기말
토지	1,913,249	-	1,913,249
건물	40,267	(863)	39,404
합계	1,953,516	(863)	1,952,653

전기말 -

(단위: 천원)

구분	기초	감가상각비	기말
토지	1,913,249	-	1,913,249
건물	51,971	(11,704)	40,267
합계	1,965,220	(11,704)	1,953,516

(2) 보고기간 중 당사의 투자부동산에서 발생한 손익의 내역은 다음과 같습니다.

(단위: 천원)

구분	당반기	전반기
수입임대료	35,900	60,894
운영비용	863	10,841

13. 무형자산

보고기간 중 당사의 무형자산의 변동내역은 다음과 같습니다.

당반기말 -

(단위: 천원)

구분	기초	취득	상각	환입(손상)	기말
산업재산권	404,026	22,903	(63,679)	-	363,250
회원권	1,912,162	-	-	22,034	1,934,196
기타무형자산	2,148,329	19,600	(575,711)	-	1,592,218
합계	4,464,517	42,503	(639,390)	22,034	3,889,664

전기말 -

(단위: 천원)

구분	기초	취득	상각	환입	기말
산업재산권	369,457	150,594	(116,025)	-	404,026
회원권	1,782,469	88,937	-	40,756	1,912,162
기타무형자산	2,889,033	466,689	(1,207,393)	-	2,148,329
합계	5,040,959	706,220	(1,323,418)	40,756	4,464,517

14. 차입금

보고기간 중 당사의 차입금의 변동내역은 다음과 같습니다.

(단위: 천원)

구분	당반기말	전기말
기초금액	80,815,859	49,953,567
차입금의 차입	149,598,741	293,613,241
차입금의 상환	(157,584,463)	(263,855,597)
환산차이 등	423,410	1,104,648
보고기간말금액	73,253,547	80,815,859

15. 매입채무및기타채무

보고기간말 현재 당사의 매입채무및기타채무의 내역은 다음과 같습니다.

(단위: 천원)

구분	당반기말		전기말	
	유동	비유동	유동	비유동
매입채무	43,649,311	-	44,094,551	-
미지급금	14,435,228	-	18,121,515	-
미지급비용	14,620,414	-	9,634,563	-
임대보증금	50,000	220,000	50,000	270,000
금융리스부채	433,424	132,051	-	-
합계	73,188,377	352,051	71,900,629	270,000

16. 기타부채

(1) 보고기간말 현재 당사의 기타부채의 내역은 다음과 같습니다.

(단위: 천원)

구분	당반기말		전기말	
	유동	비유동	유동	비유동
예수금	1,228,826	-	2,706,485	-
장기종업원급여부채	-	3,239,467	-	3,040,779
선수금	2,117,265	-	1,885,613	-
배출부채	113,982	-	33,917	-
합계	3,460,073	3,239,467	4,626,015	3,040,779

(2) 보고기간중 당사의 기타장기종업원급여부채의 변동내역은 다음과 같습니다.

당반기말 -

(단위: 천원)

구분	기초금액	손익반영	보고기간말금액
기타장기종업원급여부채	3,040,779	198,688	3,239,467

전기말 -

(단위: 천원)

구분	기초금액	손익반영	지급액	보고기간말금액
기타장기종업원급여부채	2,073,072	1,103,210	(135,503)	3,040,779

17. 퇴직급여

17.1 확정급여제도

(1) 보고기간 중 포괄손익계산서에 반영된 금액은 다음과 같습니다.

(단위: 천원)

구분	당반기	전반기
당기근무원가	2,884,022	2,539,189
순이자원가	(11,150)	59,946
종업원 급여에 포함된 총 비용	2,872,872	2,599,135

(2) 보고기간말 현재 순확정급여부채(자산) 산정내역은 다음과 같습니다.

(단위: 천원)

구분	당반기말	전기말
확정급여채무의 현재가치	42,634,931	38,772,991
사외적립자산의 공정가치	(38,420,712)	(39,474,373)
순확정급여부채(자산)	4,214,219	(701,382)

17.2 확정기여제도

당반기 중 확정기여제도와 관련하여 비용으로 인식한 금액은 276,986천원(전반기: 166,538천원)입니다.

18. 총당부채

보고기간 중 당사의 총당부채의 변동내역은 다음과 같습니다.

당반기말 -

(단위: 천원)

구분	기초	손익반영	사용액	기말
판매보증총당부채	725,943	(84,481)	(157,580)	483,882
소송총당부채(*1)	-	721,361	-	721,361
합계	725,943	636,880	(157,580)	1,205,243

(*1) 임금 및 손해배상 청구소송 1심 원심 판결금액에 따라 당사가 지급의무를 부담하는원리금의
합계 721,361천원을 총당부채 계상하였습니다.(주석 29참조)

전기말 -

(단위: 천원)

구분	기초	손익반영	사용액	기말
판매보증총당부채	746,308	741,347	(761,712)	725,943
합계	746,308	741,347	(761,712)	725,943

19. 기타자본구성요소

보고기간 중 당사의 기타자본구성요소의 변동내역은 다음과 같습니다.

당반기말 -

(단위: 천원)

구분	기초	증감(*1)	보고기간말
기타포괄손익-공정가치 지분상품 평가손익	(760,194)	(42,786)	(802,980)
합계	(760,194)	(42,786)	(802,980)

(*1) 상기 증감은 법인세 효과가 차감된 후의 금액입니다.

전기말 -

(단위: 천원)

구분	기초	회계정책의 변경	수정된 기 초	증감(*1)	보고기간말
기타포괄손익-공정가치 지분상품 평가손익	89,927	(897,115)	(807,188)	46,994	(760,194)
합계	89,927	(897,115)	(807,188)	46,994	(760,194)

(*1) 상기 증감은 법인세 효과가 차감된 후의 금액입니다.

20. 주당이익

(1) 보고기간의 당사 기본주당이익의 내역은 다음과 같습니다.

(단위: 원, 주)

구분	당반기		전반기	
	3개월	누적	3개월	누적
보통주소유주 귀속 반기순이익(원)(*1)	14,191,120,227	29,176,036,298	15,131,241,292	24,048,691,683
가중평균유통보통주식수(주)(*2)	3,803,893	3,803,893	3,803,893	3,803,893
기본주당이익(원/주)	3,731	7,670	3,978	6,322

(*1) 당사 보통주소유주 귀속 반기순이익은 보고기간 중 조정항목이 없기 때문에 포괄손익계산서상 보통주 소유주 귀속 반기순이익과 동일하게 산정되었습니다.

(*2) 보고기간의 발행보통주식수에서 자기주식 취득분을 제외한 유통보통주식수를 유통기간으로 가중평가하여 산정하였습니다.

(2) 보고기간말 현재 희석증권이 없으므로, 희석주당이익은 기본주당이익과 일치합니다.

21. 판매비와관리비

보고기간의 당사의 판매비와관리비의 내역은 다음과 같습니다.

(단위: 천원)

구분	당반기		전반기	
	3개월	누적	3개월	누적
급여	2,650,328	5,533,699	2,858,922	5,425,608
퇴직급여	329,208	658,417	289,842	579,684
복리후생비	306,185	579,502	232,176	465,401
여비교통비	227,203	438,264	181,811	420,996
통신비	18,424	36,039	18,387	36,682
수도광열비	1,003	1,350	2	6
소모품비	287,320	535,508	236,036	469,798
수선비	1,888	1,888	1,633	2,243
접대비	58,097	110,714	54,631	107,305
도서인쇄비	2,372	4,490	818	3,990
유형자산감가상각비	157,110	319,058	60,455	122,299
투자부동산감가상각비	431	863	4,581	10,841
무형자산감가상각비	189,098	406,753	210,851	413,696
보험료	84,059	167,548	25,647	40,769
광고선전비	521,939	984,177	335,665	702,402
대손상각비(환입)	(276)	6,614	(3,876)	(3,252)
세금과공과	27,063	54,652	16,963	71,328
지급임차료	90,659	179,178	178,135	352,501
지급수수료	866,306	1,824,189	1,284,418	1,861,183
운반비	381,743	630,467	206,526	398,313
보관료	157,182	230,168	-	-
차량비	28,824	56,771	17,990	33,313
수출제비용	1,950,623	4,283,527	2,410,789	4,558,740
해외시장개척비	12,586	21,642	29,537	35,258
시험분석비	22,303	31,053	13,756	143,646
견본비	9,403	18,471	6,397	12,746
판매파열품비(환입)	69,093	(84,481)	(258,226)	558,972
교육훈련비	35,542	46,463	34,146	52,931
경상연구개발비	1,420,579	2,551,769	1,191,094	2,279,346
잡비	84,657	98,510	23,660	57,700
합계	9,990,952	19,727,263	9,662,766	19,214,445

22. 비용의 성격별 분류

보고기간 중 발생한 당사의 비용을 성격별로 분류한 내역은 다음과 같습니다.

당반기 -

(단위: 천원)

구분	당반기	
	3개월	누적
재고자산의 변동	(13,607,536)	(9,678,154)

원재료와 상품등 매입액	104,481,589	203,256,726
급여	17,799,955	35,012,499
퇴직급여	1,577,841	3,149,858
복리후생비	2,731,550	5,189,661
전력비	3,264,543	6,602,437
연료비	452,261	1,328,631
유형자산감가상각비	4,401,320	8,461,105
투자부동산감가상각비	432	863
무형자산상각비	302,576	639,390
소모품비	1,398,070	2,669,304
수선비	901,259	1,714,553
지급수수료	2,121,781	4,194,724
수출제비용	4,529,346	9,984,693
해외시장개척비	12,585	21,642
경상연구개발비	243,785	278,458
기타	4,831,465	5,631,451
매출원가, 판매비와 관리비의합계	135,442,822	278,457,841

전반기 -

(단위: 천원)

구분	전반기	
	3개월	누적
재고자산의 변동	(9,976,904)	(23,494,106)
원재료와 상품등 매입액	121,738,160	236,955,254
급여	15,345,242	28,935,455
퇴직급여	1,401,460	2,796,610
복리후생비	2,134,863	4,194,537
전력비	3,155,735	6,483,678
연료비	413,200	1,253,618
유형자산감가상각비	3,975,039	8,029,111
투자부동산감가상각비	4,580	10,841
무형자산상각비	327,823	649,092
소모품비	1,185,504	2,397,318
수선비	717,555	1,374,608
지급수수료	4,565,188	9,113,704
수출제비용	5,204,563	9,928,492
해외시장개척비	29,537	35,258
경상연구개발비	71,761	85,241
기타	17,888	4,720,920
매출원가, 판매비와 관리비의 합계	150,311,194	293,469,631

23. 금융수익과 금융원가

보고기간의 당사의 금융수익과 금융원가의 내역은 다음과 같습니다.

(단위: 천원)

구분	당반기		전반기	
	3개월	누적	3개월	누적
금융수익				
이자수익	617,670	1,115,114	464,492	886,669
외환차익	5,251,717	7,060,353	2,405,391	4,305,351
외화환산이익	153,890	1,565,185	2,960,374	3,663,276
수입배당금	7,817	7,817	7,817	7,817
당기손익-공정가치채무상품 평가이익	(180)	12,000	-	-
당기손익-공정가치채무상품 처분이익	34,355	34,355	-	-
합계	6,065,269	9,794,824	5,838,074	8,863,113
금융원가				
이자비용	477,837	970,710	398,354	694,375
외환차손	3,370,472	5,194,579	1,587,796	3,203,600
외화환산손실	843,717	1,668,167	1,558,150	2,395,212
매출채권처분손실	38,664	121,717	-	-
합계	4,730,690	7,955,173	3,544,300	6,293,187

24. 기타영업외손익

보고기간의 당사의 기타영업외손익의 세부내역은 다음과 같습니다.

(단위: 천원)

구분	당반기		전반기	
	3개월	누적	3개월	누적
기타영업외수익				
수입임대료	13,500	35,900	34,394	60,894
무형자산손상차손환입	(2,533)	23,167	-	-
잡이익	168,421	240,568	53,094	109,974
합계	179,388	299,635	87,488	170,868
기타영업외비용				
유형자산처분손실	151,853	156,078	3	3
무형자산손상차손	(533)	1,133	-	-
재고자산폐기손실	34,517	37,169	994	1,955
기부금	-	-	-	3,000
잡손실	98,906	98,933	28,366	34,325
합계	284,743	293,313	29,363	39,283

25. 영업으로부터 창출된 현금흐름

(1) 보고기간의 영업활동 현금흐름의 조정액은 다음과 같습니다.

(단위: 천원)

구분	당반기	전반기
수익·비용의 조정		
법인세비용	9,031,267	7,472,752
이자비용	970,710	694,375
유형자산감가상각비	8,204,832	7,742,748
투자부동산감가상각비	863	10,841
무형자산상각비	613,413	624,202
퇴직급여	2,708,025	2,448,535
대손상각비(환입)	6,614	(3,252)
판매파열품비	(84,481)	558,972
무형자산손상차손	1,133	-
재고자산평가손실(환입)	(87,679)	(53,758)
재고자산폐기손실	37,169	1,955
경상개발비	447,099	461,854
매출채권처분손실	121,717	-
유형자산처분손실	156,078	3
외화환산손실	1,668,167	2,395,212
소송충당부채전입액	721,361	-
당기손익-공정가치채무상품 평가이익	(12,000)	-
당기손익-공정가치채무상품 처분이익	(34,355)	-
복리후생비	198,688	128,202
이자수익	(1,115,114)	(886,669)
외화환산이익	(1,565,185)	(3,663,276)
수입배당금	(7,817)	(7,817)
무형자산손상환입	(23,167)	-
합계	21,957,338	17,924,879

(2) 보고기간의 영업활동으로 인한 자산·부채의 변동은 다음과 같습니다.

(단위: 천원)

구분	당반기	전반기
영업활동으로 인한 자산·부채의 변동		
매입채무의 증가(감소)	(393,812)	11,614,162
매출채권의 감소(증가)	29,226,869	5,736,419
미지급금의 증가(감소)	(3,880,272)	(8,180,318)
미지급비용의 증가(감소)	4,964,767	7,866,408
선급금의 감소(증가)	(1,504,593)	(49,306)
선급부가가치세의 감소(증가)	(3,901,315)	(1,262,979)
예수금의 증가(감소)	(1,477,658)	(231,108)
재고자산의 감소(증가)	(9,627,645)	(23,442,303)
퇴직금의 지급	(379,980)	(346,990)
퇴직연금사외적립자산의 감소(증가)	2,231,639	1,245,731
판매보증충당부채 사용액	(157,580)	(552,491)
미수금의 감소(증가)	38,648	(25,156)
선급비용의 감소(증가)	(458,688)	(455,583)
선수금의 증가(감소)	231,652	(1,876,855)
배출부채의 증가(감소)	80,064	(14,606)
선수수익의 증가(감소)	-	(409)
합계	14,992,096	(9,975,384)

(3) 보고기간 중 당사의 현금의 유입과 유출이 없는 거래 중 중요한 사항은 다음과 같습니다.

(단위: 천원)

내역	당반기	전반기
건설중인자산 등의 본계정 대체	2,363,428	3,968,945
유형자산 취득 미지급금의 변동	210,710	2,431,817

(4) 보고기간 중 재무활동에서 생기는 부채의 조정내용은 다음과 같습니다.

당반기 -

(단위: 천원)

구분	단기차입금	리스부채	합계
기초금액	80,815,859	-	80,815,859
회계정책의 변경	-	716,777	716,777
취득	-	61,296	61,296
이자비용	-	7,984	7,984
외환차이	(423,410)	-	423,411
현금흐름	(7,138,901)	(220,582)	(8,206,304)
기말금액	73,253,548	565,475	73,819,023

전반기 -

(단위: 천원)

구분	단기차입금	합계
기초금액	49,953,567	49,953,567
외환차이	1,977,443	1,977,443
현금흐름	23,328,931	23,328,931
기말금액	75,259,941	75,259,941

26. 법인세비용

법인세비용은 전체 회계연도에 대해서 예상되는 최선의 가중평균 연간법인세율의 추정에 기초하여 인식하였습니다. 2019년 12월 31일로 종료하는 회계연도의 예상평균연간법인세율은 23.6%(전반기: 23.7%)입니다.

27. 배당금

2018년 12월 31일로 종료하는 회계기간에 대한 보통주 배당금 1,521,557천원은 2019년 4월에 지급되었습니다.(전기 지급액: 1,521,557천원)

28. 특수관계자 거래

(1) 보고기간말 현재 당사의 특수관계자 현황은 다음과 같습니다.

구분	특수관계자의 명칭
지배기업	한국테크놀로지그룹(주)(구, 한국타이어월드와이드(주))
종속기업	(주)아트라스비엑스모터스포츠
	Hankook Atlasbx America Corporation(구, Atlasbx America Corporation)
기타	대규모 기업집단(한국타이어) 소속회사

(2) 보고기간 중 당사의 특수관계자와의 거래 내역은 다음과 같습니다.

당반기 -

(단위: 천원)

구분	특수관계자명	매출	판매비와관리비	매입 등
종속기업	(주)아트라스비엑스모터스포츠	-	539,102	-
	Hankook Atlasbx America Corp (구, Atlasbx America Corp)	27,781,331	568,625	-
기타	한국타이어엔테크놀로지(주) (구, 한국타이어(주))	1,827,544	480,590	-
	Hankook Tire Europe GmbH	-	7,290	-
	(주)한국네트웍스 (구, (주)엠프론티어)	-	670,013	688,327
합계		29,608,875	2,265,620	688,327

전반기 -

(단위: 천원)

구분	특수관계자명	매출	판매비와관리비	매입 등
지배기업	한국테크놀로지그룹(주) (구, 한국타이어월드와이드(주))	-	570	1,139,474
종속기업	(주)아트라스비엑스모터스포츠	-	531,453	-
	Hankook Atlasbx America Corp (구, Atlasbx America Corp)	30,927,002	731,130	-
기타	한국타이어애펀테크놀로지(주) (구, 한국타이어(주))	12,495,419	146,250	-
	한국타이어테크노돔	-	169,802	-
	(주)한국동그라미파트너스	-	352	-
	(주)한국네트웍스 (구, (주)엠프론티어)	-	471,262	278,497
	(주)한국프리시전웍스 (구, (주)엠케이테크놀로지)	-	-	28,578
합계		43,422,421	2,050,819	1,446,549

(3) 보고기간말 현재 당사의 특수관계자 채권및채무잔액은 다음과 같습니다.

당반기말 -

(단위: 천원)

구분	특수관계자명	채권		채무
		매출채권	기타채권	기타채무
종속기업	(주)아트라스비엑스모터스포츠	-	348,037	-
	Hankook Atlasbx America Corp (구, Atlasbx America Corp)	17,075,905	27,791	219,210
기타	한국타이어애펀테크놀로지(주) (구, 한국타이어(주))	1,097,070	-	187,495
	Hankook Tire Europe GmbH	-	2,911	-
	한국타이어테크노돔	-	176,116	-
	(주)한국네트웍스 (구, (주)엠프론티어)	-	-	602,586
합계		18,172,975	554,855	1,009,291

전기말 -

(단위: 천원)

구분	특수관계자명	채권		채무
		매출채권	기타채권	미지급금
종속기업	Hankook Atlasbx America Corp (구, Atlasbx America Corp)	22,574,895	26,142	404,598
기타	한국타이어엔테크놀로지(주) (구, 한국타이어(주))	4,388,721	-	423,096
	한국타이어테크노돔 (주)한국네트웍스 (구, (주)엠프론티어)	-	176,116	-
	(주)한국네트웍스 (구, (주)엠프론티어)	-	2,041	331,288
	(주)한국프리스이션웍스 (구, (주)엠케이테크놀로지)	-	-	660
합계		26,963,616	204,299	1,159,642

(4) 보고기간 중 주요경영진에 대한 보상내역은 다음과 같습니다.

(단위: 천원)

구분	당반기	전반기
급여	495,023	400,947
퇴직급여	76,324	98,251
합계	571,347	499,198

29. 우발부채과 주요 약정사항

(1) 보고기간말 현재 당사가 금융기관과 체결한 약정사항은 다음과 같습니다.

(단위: 천원, 천USD)

구분	금융기관	당반기말			전기말		
		통화	약정통화 금액	원화상당 액	통화	약정통화 금액	원화상당 액
구매카드 한도약정	우리은행 외	KRW	10,000,000	10,000,000	KRW	10,000,000	10,000,000
선물환계약 약정	씨티은행 외	USD	6,000	6,940,800	USD	6,000	6,708,600
무역금융	우리은행 외	KRW	10,300,000	10,300,000	KRW	10,300,000	10,300,000
수입신용장	우리은행 외	USD	94,300	109,086,240	USD	97,500	109,014,750
운전자금대출	하나은행 외	KRW	7,000,000	7,000,000	KRW	7,000,000	7,000,000
당좌차월	우리은행 외	KRW	2,000,000	2,000,000	KRW	2,000,000	2,000,000
합계		KRW	29,300,000	145,327,040	KRW	29,300,000	145,023,350
		USD	100,300		USD	103,500	

(2) 계류중인 소송사건

당사는 보고기간말 현재 근로자 지위에 관한 소송 1건(소송가액: 150백만원,상고예정), 임금 및 손해배상 청구소송 1건(소송가액: 647백만원, 2심 계류중)과 기타 소송 2건(소송가액: 330백만원)이 있습니다. 이 중 임금 및 손해배상 청구소송은 1심 원심 판결금액에 따라 당사가 지급의무를 부담하는 원리금 721백만원을 총당부채에 계상하고 있으며, 소송결과에 따른 최종 부담금액은 당사가 추정한 금액과 달라질 수 있습니다.

상기 소송의 최종 결과 및 영향은 합리적으로 예측할 수 없으며, 당사의 경영진은 당사의 재무상태에 중요한 영향을 미치지 않을 것으로 판단하고 있습니다.

30. 영업부문 정보

(1) 보고기간의 당사의 소재 국가별로 귀속되는 외부고객으로부터의 수익 내역은 다음과 같습니다.

(단위: 천원)

구분	당반기	전반기
대한민국(본사소재국가)	28,623,857	31,469,542
북미	103,458,414	117,028,608
유럽	38,412,264	36,099,583
아프리카	17,607,588	13,948,441
대양주(오세아니아)	20,952,654	19,100,405
중동	49,850,940	51,598,318
기타	55,913,456	53,044,667
합계	314,819,173	322,289,564

(2) 당반기와 전반기 중 당사 매출액의 10% 이상을 차지하는 외부고객은 없습니다.

31. 리스

(1) 재무상태표에 인식된 금액

보고기간말 현재 리스와 관련하여 재무상태표에 인식된 금액은 다음과 같습니다.

(단위: 천원)

구분	당반기말
사용권자산	
건물	427,599
차량운반구	145,983
합계	573,582
리스부채	
유동	433,424
비유동	132,051
합계	565,475

(2) 손익계산서에 인식된 금액

보고기간 중 리스와 관련하여 손익계산서에 인식된 금액은 다음과 같습니다.

(단위: 천원)

구분	당반기
사용권자산의 감가상각비	
건물	194,258
차량운반구	27,886
합계	222,144
리스부채에 대한 이자비용	7,984
단기리스료	188,747
단기리스가 아닌 소액자산리스료	15,456

6. 기타 재무에 관한 사항

1. 재무제표 재작성 등 유의사항

- 해당사항 없음

2. 대손충당금 설정현황

가. 최근 3사업연도의 계정과목별 대손충당금 설정내역

(단위:천원,%)

구 분	계정과목	채권 총액	대손충당금	대손충당금 설정률
제75기 반기	매출채권	104,441,308	37	0.00%
	합 계	104,441,308	37	0.00%
제74기	매출채권	131,616,308	1,539	0.00%
	합 계	131,616,308	1,539	0.00%
제73기	매출채권	114,243,348	5,726	0.01%
	합 계	114,243,348	5,726	0.01%

나. 최근 3사업연도의 대손충당금 변동현황

(단위:천원)

구 분	제75기 반기	제74기	제73기
1. 기초 대손충당금 잔액합계	1,539	5,726	41,264
2. 순대손처리액(① - ② ± ③)	(8,116)	(67,072)	-
① 대손처리액(상각채권액)	(8,116)	(67,072)	-
② 상각채권회수액	-	-	-
③ 기타증감액	-	-	-
3. 대손상각비 계상(환입)액	6,614	62,885	(35,537)
4. 연결범위변동	-	-	-
5. 기말 대손충당금 잔액합계	37	1,539	5,726

다. 매출채권관련 대손충당금 설정방침

당사는 다음 자산의 기대신용손실에 대해 손실충당금을 인식합니다.

- 상각후원가로 측정하는 금융자산

당사는 12개월 기대신용손실로 측정되는 다음의 금융자산을 제외하고는 전체기간 기대신용손실에 해당하는 금액으로 손실충당금을 측정합니다.

- 보고기간말에 신용이 위험이 낮다고 결정된 채무증권
- 최초 인식 이후 신용위험(즉, 금융자산의 기대존속기간동안에 걸쳐 발생할 채무불이행 위험)이 유의적으로 증가하지 않은 기타 채무증권과 은행예금

매출채권에 대한 손실충당금은 항상 전체기간 기대신용손실에 해당하는 금액으로 측정됩니다.

금융자산의 신용위험이 최초 인식 이후 유의적으로 증가했는지를 판단할 때와 기대신용손실을 추정할 때, 당사는 과도한 원가나 노력 없이 이용할 수 있고 합리적이고 뒷받침될 수 있는 정보를 고려합니다. 여기에는 미래지향적인 정보를 포함하여 당사의 과거 경험과 알려진 신용평가에 근거한 질적, 양적인 정보 및 분석이 포함됩니다.

전체기간 기대신용손실은 금융상품의 기대존속기간에 발생할 수 있는 모든 채무불이행 사건에 따른 기대신용손실입니다.

12개월 기대신용손실은 보고기간 말 이후 12개월 이내(또는 금융상품의 기대존속기간이 12개월 보다 적은 경우 더 짧은 기간)에 발생 가능한 금융상품의 채무불이행 사건으로 인한 기대신용손실을 나타내는 전체기간 기대신용손실의 일부입니다.

기대신용손실을 측정할 때 고려하는 가장 긴 기간은 당사가 신용위험에 노출되는 가장 계약 기간입니다.

② 기대신용손실의 측정

기대신용손실은 신용손실의 확률가중추정치입니다. 신용손실은 모든 현금부족액(즉, 계약에 따라 지급받기로 한 모든 계약상 현금흐름과 수취할 것으로 예상하는 모든 계약상 현금흐름의 차이)의 현재가치로 측정됩니다. 기대신용손실은 해당 금융자산의 유효이자율로 할인됩니다.

③ 신용이 손상된 금융자산

매 보고기간말에, 당사는 상각후원가로 측정되는 금융자산과 기타포괄손익-공정가치로 측정되는 채무증권의 신용이 손상되었는지 평가합니다. 금융자산의 추정미래현금흐름에 악영향을 미치는 하나 이상의 사건이 발생한 경우에 해당 금융자산은 신용이 손상된 것입니다.

금융자산의 신용이 손상된 증거는 다음과 같은 관측 가능한 정보를 포함합니다.

- 발행자나 차입자의 유의적인 재무적 어려움
- 채무불이행이나 90일 이상 연체와 같은 계약 위반
- 차입자의 재무적 어려움에 관련된 경제적이나 계약상 이유로 당초 차입조건의 불가피한 완화
- 차입자의 파산가능성이 높아지거나 그 밖의 재무구조조정 가능성이 높아짐
- 재무적 어려움으로 인해 해당 금융자산에 대한 활성시장 소멸

④ 재무상태표 상 신용손실충당금의 표시

상각후원가로 측정하는 금융자산에 대한 손실충당금은 해당 자산의 장부금액에서 차감합니다.

⑤ 제각

금융자산의 계약상 현금흐름 전체 또는 일부의 회수에 대한 합리적인 기대가 없는 경우 해당 자산을 제거합니다. 당사는 제각한 금액이 유의적으로 회수할 것이라는 기대를 갖고 있지 않습니다. 그러나 제각된 금융자산은 당사의 만기가 된 금액의 회수 절차에 따라 회수활동의 대상이 될 수 있습니다.

라. 당반기말 현재 경과기간별 매출채권잔액 현황

(단위:천원)

구 분		6월 이하	6월 초과 1년 이하	1년 초과 3년 이하	3년 초과	계
금액	특수관계자	1,097,070	-	-	-	1,097,070
	일반	103,344,238	-	-	-	103,344,238
	계	104,441,308	-	-	-	104,441,308
구성비율		100.00%	0.00%	0.00%	0.00%	100.00%

3.재고자산 현황 등

가. 최근 3사업연도의 재고자산의 사업부문별 보유현황

(단위:천원)

사업부문	계정과목	제75기 반기	제74기	제73기	비고
축전지 제조업	제품	26,466,716	25,038,593	14,595,924	-
	상품	1,369,337	966,309	501,338	-
	원재료	22,423,018	32,843,245	14,012,930	-
	재공품	25,384,269	13,277,357	10,802,423	-
	저장품	2,926,980	2,007,533	1,455,249	-
	미착품	5,246,881	3,175,816	2,415,063	-
	소 계	83,817,201	77,308,854	43,782,927	-
합 계	제품	26,466,716	25,038,593	14,595,924	-
	상품	1,369,337	966,309	501,338	-
	원재료	22,423,018	32,843,245	14,012,930	-
	재공품	25,384,269	13,277,357	10,802,423	-
	저장품	2,926,980	2,007,533	1,455,249	-
	미착품	5,246,881	3,175,816	2,415,063	-
	합 계	83,817,201	77,308,854	43,782,927	-
총자산대비 재고자산 구성비율(%) [재고자산합계÷기말자산총계×100]		16.3%	15.9%	10.8%	-
재고자산회전율(회수) [연환산 매출원가÷{(기초재고+기말재고) }÷2]		7.9	10.8	14.3	-

나. 재고자산의 실사내역 등

(1) 실사 일자 : 2019.01.01

2019년 1월1일은 공장가동이 없었으므로, 2018년12월31일 현재 재고자산은 실사 일 현재의 재고자산과 일치하는 것으로 간주하였음

(2) 실사방법:

- ① 사내보관재고: 전수조사 실시를 기본으로 하며, 일부 중요성이 작은 품목의 경우 Sample 조사 실시
- ② 사외보관재고: 제3자 보관재고, 운송중인 재고에 대해서는 전수로 물품보유 확인서 징구 및 표본조사 병행
- (3) 재고실사시 전문가의 참여 또는 감사인의 입회여부 등
재고조사시 전문기관, 감사인등의 참여 및 입회여부
- 외부 감사인(삼정회계법인) 참여

(4) 장기체화재고 등의 현황 : 해당사항 없음

4. 공정가치평가내역

가. 공정가치와 그 평가방법

① 공정가치와 장부금액

당사의 금융자산과 부채의 장부금액과 공정가치는 다음과 같습니다.

(단위: 천원)				
구분	제 75(당) 반기		제 74(전) 기	
	장부금액	공정가치	장부금액	공정가치
금융자산:				
공정가치로 인식된 금융자산				
기타포괄손익-공정가치 측정 지분 상품	292,649	292,649	349,095	349,095
당기손익-공정가치 측정 채무상품 (유동)	6,012,000	6,012,000	-	-
당기손익-공정가치 측정 채무상품 (비유동)	11,500	11,500	11,500	11,500
합 계	6,316,149	6,316,149	360,595	360,595

상각후원가로 인식된 금융자산과 금융부채는 공정가치가 장부금액과 근사하여, 공정가치 평가를 수행하지 않았습니다.

② 공정가치 서열체계

당반기말과 전기말 현재 금융상품의 수준별 공정가치 측정치는 다음과 같습니다.

(단위: 천원)				
구분	수준 1	수준 2	수준 3	합계
제 75(당) 반기:				
기타포괄손익-공 정가치 측정 지분상품	292,649	-	-	292,649
당기손익-공정가 치 측정 채무상품 (유동)	-	6,012,000	-	6,012,000
당기손익-공정가 치 측정 채무상품 (비유동)	-	-	11,500	11,500
합계	292,649	6,012,000	11,500	6,316,149
제 74(전) 기:				
기타포괄손익-공 정가치 측정 지분상품	349,095	-	-	349,095
당기손익-공정가 치 측정 채무상품(비 유동)	-	-	11,500	11,500

나. 유형자산 재평가

- 해당사항 없음

진행률적용 수주계약 현황

(단위 : 원)

회사명	품목	발주처	계약일	공사기 한	수주총 액	진행률	미청구공사		공사미수금	
							총액	손상차 손 누계액	총액	대손 총당금
-	-	-	-	-	-	-	-	-	-	-
-	-	-	-	-	-	-	-	-	-	-
합 계						-	-	-	-	-

- 해당사항 없음

채무증권 발행실적

(기준일 : 2019년 06월 30일)

(단위 : 원, %)

발행회 사	증권종 류	발행방 법	발행일 자	권면 총액	이자율	평가등급 (평가기관)	만기일	상환 여부	주관회사
----------	----------	----------	----------	----------	-----	----------------	-----	----------	------

-	-	-	-	-	-	-	-	-	-
-	-	-	-	-	-	-	-	-	-
합 계	-	-	-	-	-	-	-	-	-

- 해당사항 없음

사채관리계약 주요내용 및 충족여부 등

(작성기준일 : 2019년 06월 30일)

(단위 : 원, %)

채권명	발행일	만기일	발행액	사채관리 계약체결일	사채관리회사
-	-	-	-	-	-

(이행현황기준일 : 2019년 06월 30일)

재무비율 유지현황	계약내용	-
	이행현황	-
담보권설정 제한현황	계약내용	-
	이행현황	-
자산처분 제한현황	계약내용	-
	이행현황	-
지배구조변경 제한현황	계약내용	-
	이행현황	-
이행상황보고서 제출현황	이행현황	-

* 이행현황기준일은 이행현황 판단 시 적용한 회계감사인의 감사의견(확인 및 의견표시)이 표명된 가장 최근의 재무제표의 작성기준일이며, 지배구조변경 제한현황은 공시서류작성기준일임.

- 해당사항 없음

기업어음증권 미상환 잔액

2019년 06월

(기준일 : 30일)

(단위 : 원)

잔여만기	10일 이하	10일초과	30일초과	90일초과	180일초과	1년초과	2년초과	3년초과	합 계
		30일이하	90일이하	180일이하	1년이하	2년이하	3년이하		
미상환잔액	공모	-	-	-	-	-	-	-	-
	사모	-	-	-	-	-	-	-	-
	합계	-	-	-	-	-	-	-	-

- 해당사항 없음

전자단기사채 미상환 잔액

(기준일 : 2019년 06월 30일)

(단위 : 원)

잔여만기	10일 이하	10일초과	30일초과	90일초과	180일초과	합 계	발행 한도	잔여 한도
------	--------	-------	-------	-------	--------	-----	-------	-------

		하	30일이하	90일이하	180일이하	과 1년이하			
미상 환 잔 액	공모	-	-	-	-	-	-	-	-
	사모	-	-	-	-	-	-	-	-
	합계	-	-	-	-	-	-	-	-

- 해당사항 없음

회사채 이상환 잔액

(기준일 : 2019년 06월 30일)

(단위 : 원)

잔여만기		1년 이하	1년초과 2년이하	2년초과 3년이하	3년초과 4년이하	4년초과 5년이하	5년초과 10년이하	10년초과	합 계
미상 환 잔 액	공모	-	-	-	-	-	-	-	-
	사모	-	-	-	-	-	-	-	-
	합계	-	-	-	-	-	-	-	-

- 해당사항 없음

신종자본증권 이상환 잔액

(기준일 : 2019년 06월 30일)

(단위 : 원)

잔여만기		1년 이하	1년초과 5년이하	5년초과 10년이하	10년초과 15년이하	15년초과 20년이하	20년초과 30년이하	30년초과	합 계
미상 환 잔 액	공모	-	-	-	-	-	-	-	-
	사모	-	-	-	-	-	-	-	-
	합계	-	-	-	-	-	-	-	-

- 해당사항 없음

조건부자본증권 이상환 잔액

(기준일 2019년 06월

: 30일)

(단위 : 원)

잔여만기		1년 이 하	1년초과 2년이하	2년초과 3년이하	3년초 과 4년이 하	4년초 과 5년이 하	5년초 과 10년이 하	10년초 과 20년이 하	20년초 과 30년이 하	30년초 과	합 계
미상 환 잔 액	공모	-	-	-	-	-	-	-	-	-	-
	사모	-	-	-	-	-	-	-	-	-	-
	합계	-	-	-	-	-	-	-	-	-	-

- 해당사항 없음

IV. 이사의 경영진단 및 분석의견

기업공시서식 작성기준에 따라 분,반기보고서의 본 항목을 기재하지 않습니다.

V. 감사인의 감사의견 등

1. 회계감사인의 명칭 및 감사의견

사업연도	감사인	감사의견	감사보고서 특기사항
제75기(당반기)	삼정회계법인	-	해당사항 없음
제74기(전기)	삼정회계법인	적정	해당사항 없음
제73기(전전기)	삼정회계법인	적정	해당사항 없음

2. 별도재무제표에 대한 회계감사인의 명칭 및 감사의견

사업연도	감사인	감사의견	감사보고서 특기사항
제75기(당반기)	삼정회계법인	-	해당사항 없음
제74기(전기)	삼정회계법인	적정	해당사항 없음
제73기(전전기)	삼정회계법인	적정	해당사항 없음

3. 감사용역 체결현황

사업연도	감사인	내 용	보수	총소요시간
제75기(당기)	삼정회계법인	반기,결산 연결/별도재무제표등에 대한 회계감사	160,000	521
제74기(전기)	삼정회계법인	반기,결산 연결/별도재무제표등에 대한 회계감사	160,000	2,180
제73기(전전기)	삼정회계법인	반기,결산 연결/별도재무제표등에 대한 회계감사	125,000	1,729

4. 회계감사인과의 비감사용역 계약체결 현황

사업연도	계약체결일	용역내용	용역수행기간	용역보수	비고
제75기(당기)	-	-	-	-	-
제74기(전기)	-	-	-	-	-
제73기(전전기)	-	-	-	-	-

- 해당사항 없음

5. 회계감사인의 변경

- 해당사항 없음

6. 내부통제에 관한 사항

- 감사위원회의 감사보고서상 내부통제에 이상이 없으므로 기재를 생략합니다.

7.내부회계관리제도

- 제74기 삼정회계법인은 당사의 내부회계관리제도 운영실태평가보고서를 검토하고 중요성의 관점에서 내부회계관리제도 모범규준의 규정에 따라 작성되지 않았다고 판단하게 하는 점이 발견되지 아니하였다는 의견을 표명하였습니다.

VI. 이사회 등 회사의 기관에 관한 사항

1. 이사회에 관한 사항

가. 이사회 구성 개요

보고서 작성기준일 현재 당사의 이사회는 상근(사내)이사 3명, 비상근(기타비상무)이사 1명, 사외이사 3명, 총 7명으로 구성되어 있으며, 대표이사가 이사회의장을 맡고 있습니다. 이사회 내에는 감사위원회가 구성되어 있습니다.

☞ 이사회의 인적사항에 대해서는 " VIII. 임원 및 직원 등에 관한 사항" 을 참조하시길 바랍니다.

이사회 의장

성명	대표이사 겸직여부	선임사유
배호열	대표이사 겸직	경영총괄 업무 등을 안정적으로 수행하기 위함

나. 이사회 운영규정의 주요내용

(1) 이사회 운영규정의 주요내용

구분	내용
1. 구성	가. 이사회는 이사로서 구성하며 본 회사 업무의 중요사항을 결의한다. 나. 본 회사는 이사회내에 감사위원회를 둔다.
2. 소집절차	가. 정기이사회는 매분기 1회 이상 소집 개최함을 원칙으로 한다. 단, 임시이사회는 필요에 따라 수시로 이를 개최한다. 나. 이사회는 대표이사가 이를 소집한다. 그러나 각 이사는 대표이사에게 의안과 사유를 밝히어 이사회 소집을 청구할 수 있다.
3. 이사회의 결의	가. 이사회의 결의는 이사의 과반수 출석과 출석이사 과반수의 찬성으로써 이를 결정하며 가부동수인 경우에는 의장이 이를 결정한다. 나. 이사회의 의제에 관하여 특별한 이해관계가 있는 이사는 당해 안건에 대하여 의결권을 행사하지 못한다. 이 경우 당해 이사는 출석이사에 삽입하지 아니한다.
4. 결의사항	가. 회사의 업무집행은 상법 및 정관이 정하는 범위내에서 이사회 및 임원회의에서 이를결정하고, 특히 다음사항은 이사회의 결의를 요한다. (1) 주주총회의 소집 및 이에 부의할 의안에 관한 사항 (2) 회사 경영의 기본방침 결정 및 변경 (3) 신규사업 또는 신제품 개발 (4) 대표이사의 선임 및 해임과 공동대표의 결정 (5) 이사 및 이사 아닌 임원의 선임과 해임 (6) 이사회 내 위원회 설치, 운영 및 폐지와 그 위원의 선임과 해임 (7) 이사회 내 위원회의 결의사항에 대한 재결의 (8) 지배인의 선임 및 해임 (9) 간이합병, 간이분할합병, 소규모합병 및 소규모분할합병의 결정

	<p>(10) 흡수합병 또는 신설합병의 보고</p> <p>(11) 중요한 계약의 체결·재산의 취득 및 처분/결손의 처분</p> <p>(12) 투자에 관한 사항</p> <p>(13) 신주의 발행, 사채의 모집, 준비금의 자본전입, 사채의 발행, 자금의 차입</p> <p>(14) 이사와 회사간 거래의 승인</p> <p>(15) 지점, 공장, 사무소, 사업장의 설치, 이전 또는 폐지</p> <p>(16) 중요한 소송의 제기</p> <p>(17) 주식매수선택권 부여의 취소</p> <p>(18) 기타 법령 또는 정관에 정하여진 사항, 주주총회에서 위임받은 사항 및 대표이사가 필요하다고 인정하는 사항</p>
--	---

(2)이사회회의 중요의결사항

위원 회명	개최 일자	의안내용	가 결 여 부	이사의 성명						
				배호열 (출석률 :100.0 %)	한강수 (출석률 :100.0 %)	최석모 (출석률 :100.0 %)	홍주웅 (출석률 :100.0 %)	임방희 (출석률 :75.0%)	이호석 (출석률 :100.0 %)	주현기 (출석률 :100.0 %)
				찬 반 여부						
이 사 회	2019 .02.0 8	- 2018년(제74기)결산 재무제표 승인의 건 - 2018년 내부회계관리 제도 운영실태 보고의 건	가 결	찬성	해당없 음	해당없 음	찬성	찬성	찬성	찬성
	2019 .02.2 5	- 2018년(제74기) 현금 배당 결정의 건 - 2018년(제74기) 정기 주주총회 소집 결정의 건 - 2018년(제74기) 정기 주주총회 부의안건 결정 의 건 - 감사위원회 운영규정	가 결	찬성	해당없 음	해당없 음	찬성	불참	찬성	찬성

	개정건 - 내부회계관리제도 운영실태 평가 보고의 건									
2019.04.30	- 2019년(제75기) 1분기 재무제표 승인의 건	가결	찬성	찬성	찬성	찬성	찬성	찬성	찬성	찬성
2019.08.02	-2019년(제75기) 2분기 재무제표 승인의 건 -2019년(제75기) 임시주주총회 소집 결정의 건 -2019년(제75기) 임시주주총회 기준일 및 주주명부 폐쇄기간 결정의 건 -2019년(제75기) 임시주주총회 부의 안건 결정의 건	가결	찬성	찬성	찬성	찬성	찬성	찬성	찬성	찬성

(3) 이사회에서의 사외이사의 주요활동내역

회차	개최일자	사외이사(참석인원)	비고
1	2019.02.08	3(3)	-
2	2019.02.25	3(2)	-
3	2019.04.30	3(3)	-
4	2019.08.02	3(3)	-

다.이사의 독립성

이사회는 법령 또는 정관에 정해진 사항 및 주주총회로부터 위임받은 사항, 회사 경영의 기본방침 및 업무집행에 관한 중요 사항을 의결하며 이사 또는 대표이사 직무의집행을 감독할 권한을 가집니다.

이사는 주주총회에서 선임하며, 주주총회에서 선임할 이사 후보자는 이사회가 선정하여 주주총회에 제출할 의안으로 확정하고 있습니다. 이사의 선임 관련하여 관련법규에 의거한 주주제안이 있는 경우, 이사회는 적법한 범위내에서 이를 주주총회에 의안으로 제출하고 있습니다. 이러한 절차에 따라 선임된 이사는 다음과 같습니다.

담당직무	성명	추천인	임기	연임여부	활동분야 (담당업무)	회사와의 거래	최대주주 또는 주요주주와의관계
대표이사	배호열	이사회	3년	-	경영총괄 (CEO)	해당없음	해당사항없음
사내이사	한강수	이사회	3년	신규선임	경영관리부문 (CFO)	해당없음	해당사항없음

사내이사	최석모	이사회	3년	신규선임	연구개발담당	해당없음	해당사항없음
기타비상무이사	홍주웅	이사회	3년	-	경영자문	해당없음	임원
사외이사	임방희	이사회	3년	-	경영자문	해당없음	해당사항없음
사외이사	이호석	이사회	3년	연임(2회)	경영자문	해당없음	해당사항없음
사외이사	주현기	이사회	3년	-	경영자문	해당없음	해당사항없음

- 2019.01.17 서확봉, 김광석 사내이사는 일신상의 사유로 중도사임하였습니다.

마. 사외이사의 전문성

회사 내 지원조직은 사외이사가 이사회에서 전문적인 직무수행이 가능하도록 지원하고 있습니다. 이사회 개최 전에 해당 안건내용을 충분히 검토할 수 있도록 사전에 자료를 제공하고 있으며, 기타 사내 주요현안에 대해서도 수시로 정보를 제공하고 있습니다.

사외이사 교육 미실시 내역

사외이사 교육 실시여부	사외이사 교육 미실시 사유
미실시	2019년 중 교육실시 예정

※ 사외이사들의 교육에 필요한 내용 및 과정 등에 대해 내부 검토를 진행하고 있으며, 추후 사외이사들의 일정 등을 고려하여 교육을 실시할 예정입니다.

2. 감사제도에 관한 사항

가. 위원회의 구성에 관한 사항

회사는 이사회 내 감사위원회를 설치하여 감사업무를 수행하고 있습니다. 감사위원회의 감사위원은 사외이사 3명으로 구성되어 있으며, 회사는 제73기 정기주주총회에서 감사위원회 위원 선임안(이호석, 주현기)이 부결됨에 따라 대전지방법원에 일시 감사위원회 위원 선임을 신청하였고, 2018년 6월29일자로 선임 결정(감사위원회 위원 주현기)을 고지 받았으며, 임기만료일은 후임 감사위원회 위원 선임시 까지입니다. 또한, 이호석 감사위원은 임기 만료가 되었으나 후임 감사위원회 위원 선임시 까지 감사위원으로서의 권리와 의무를 유지하게 됩니다.

나. 위원회 운영규정의 주요내용

1. 감사위원회의 구성

- 1) 이사회내에 감사위원회를 둔다.
- 2) 감사위원회의 구성은 상법 제 415조의 2에서 정하는 바에 따른다.
- 3) 감사위원회는 그 결의로 위원회를 대표할 자를 선정하여야 한다.

2. 감사위원회의 직무와 권한

- 1) 감사위원회는 회사의 회계와 업무를 감사한다.
- 2) 감사위원회는 회의의 목적사항과 소집의 이유를 기재한 서면을 이사회에 제출하여 임시총회의 소집을 청구할 수 있다.
- 3) 제2항의 청구를 하였는데도 이사가 지체없이 이사회를 소집하지 아니하면 그 청구한 감사위원회가 이사회를 소집할 수 있다.

- 4) 감사위원회는 그 직무를 수행하기 위하여 필요한 때에는 자회사에 대하여 영업 의 보고를 요구할 수 있다. 이 경우 자회사가 지체없이 보고를 하지 아니할 때 또 는 보고의 내용을 확인할 필요가 있는 때에는 자회사의 업무와 재산상태를 조사 할 수 있다.
- 5) 감사위원회는 외부감사인의 선임에 있어 이를 승인한다.
- 6) 감사위원회는 제1항 내지 제5항 외에 이사회가 위임한 사항을 처리한다.

3. 결의방법

위원회의 결의는 재적위원 과반수의 출석과 출석위원 과반수로 한다. 이 경우 위원회는 위원의 전부 또는 일부가 직접 회의에 출석하지 아니하고 모든 위원이 음성을동시에 송수신하는 통신수단에 의하여 결의에 참가하는 것을 허용할 수 있으며, 이 경우 당해 위원은 위원회에 직접 출석한 것으로 본다.

4. 의사록

- 1) 위원회의 의사에 관하여는 의사록을 작성한다.
- 2) 의사록에는 의사의 안건, 경과요령, 그 결과, 반대하는 자와 그 반대이유를 기재하고 출석한 위원이 기명날인 또는 서명한다.

다. 감사위원회의 독립성

1) 감사위원회의 인적사항

성명	주요 경력	최대주주등과의 이해관계 등	추천인	비고
임 방 희	2000년: 다음커뮤니케이션 CFO 2004년: 다음커뮤니케이션 사외이사 2007년~2016년: 하마너스 파트너스 이사 2017년~ 현재: 한온시스템(주) 사외이사	해당사항 없음	이사회	사외이사 감사위원장
이 호 석	1974년: 서울대학교 해양학과 졸업 1990년: 효성물산(주) 이사 1997년: (주)효성무역 P.G철강 Performance Unit 사장 2001년: (주)효성 무역 Performance Group 대표 2007년~ 현재: (주)이밸류인터내셔널 대표	해당사항 없음	이사회	사외이사
주 현 기	1991년: 연세대학교 대학원 경영학과(경영학박사) 1985년: 청운회계법인 공인회계사 1986년: 안진회계법인 공인회계사 1989년~ 현재: 신구대학 세무회계과 교수	해당사항 없음	이사회	사외이사

- 2018.03.26 이호석 감사위원은 임기가 만료되었으나, 새로 선임된 감사위원이 취임할때까지 감사위원으로서의 권리와 의무를 유지하게 됨.

2) 감사위원회 위원의 독립성

당사는 관련법령 및 정관에 따라 위원회의 구성, 운영 및 권한, 책임 등을 감사위원회규정에 정의하여 감사업무를 수행하고 있습니다.

감사위원회 위원은 전원 주주총회의 결의로 선임한 사외이사로 구성하고 있으며 회계·재무 전문가를 포함하고 있습니다. 또한 감사위원회는 사외이사가 대표를 맡는 등 관련법령의 요건을 충족하고 있습니다.

선출기준의 주요내용	선출기준의 충족여부	관련 법령 등
- 3명의 이사로 구성	충족(3명)	상법 제415조의2 제2항
- 사외이사가 위원의 3분의 2 이상	충족(전원 사외이사)	
- 위원 중 1명 이상은 회계 또는 재무전문가	충족(주현기)	상법 제542조의11 제2항
- 감사위원회의 대표는 사외이사	충족	
- 그밖의 결격요건(최대주주의 특수관계자 등)	충족(해당사항 없음)	상법 제542조의11 제3항

감사위원회의 감사업무 수행은 회계감사를 위해서는 재무제표 등 회계관련 서류 및 회계법인의 감사절차와 감사결과를 검토하고 필요한 경우에는 회계법인에 대하여 회계에 관한 장부와 관련서류에 대한 추가 검토를 요청하고 그 결과를 검토하며, 업무감사를 위하여 이사회 및 기타 중요한 회의에 출석하고 필요할 경우에는 중요한 업무에 관한 회사의 보고에 대해 추가검토 및 자료보완을 요청 하는 등 적절한 방법을 사용하여 검토합니다.

라. 이사회내의 위원회 활동내역

위원회명	활동내역			이사의 성명		
	개최일자	의안내용	가결여부	임방희 (출석률 :75.0%)	이호석 (출석률 :100.0%)	주현기 (출석률 :100.0%)
				찬 반 여부		
감사위원회	2019.02.08	-2018년(제74기) 결산실적보고의 건 -2018년(제74기) 내부회계 관리제도 운영실태 보고의 건	가결	찬성	찬성	찬성
	2019.02.25	-내부회계관리 규정 개정의 건	가결	불참	찬성	찬성
	2019.04.30	-2019년(제75기) 1분기 결산실적보고의 건	가결	찬성	찬성	찬성
	2019.08.02	-2019년(제75기) 2분기 결산 실적 보고의 건	가결	찬성	찬성	찬성

- 2018.06.29 대전지방법원에서 주현기 사외이사를 일시 감사위원으로 선임하였습니다.

마. 준법지원인 등

- 선임 사실이 없음

바. 감사위원회 교육 미실시 내역

감사위원회 교육 실시여부	감사위원회 교육 미실시 사유
미실시	2019년 중 교육실시 예정

※ 감사위원들의 교육에 필요한 내용 및 과정 등에 대해 내부 검토를 진행하고 있으며, 추후 감사위원들의 일정 등을 고려하여 교육을 실시할 예정입니다.

사. 감사위원회 지원조직 현황

부서(팀)명	직원수(명)	직위(근속연수)	주요 활동내역
회계팀	5	팀장외4명 (평균10년)	경영전반에 관한 감사위원회 직무 수행지원

아. 준법지원인 지원조직 현황

부서(팀)명	직원수(명)	직위(근속연수)	주요 활동내역
-	-	-	-
-	-	-	-

- 해당사항 없음

3. 주주의 의결권 행사에 관한 사항

가. 투표제도 및 소수주주권 행사 여부

- (1) 당사는 정관의 규정에 의하여 집중투표제 및 서면투표제를 채택하지 않고 있습니다.
- (2) 소수주주권

행사자	소수주주권 내용	행사목적/내용	진행경과/결과
밸류파트너스자산운용(주)	주주제안:2019.2월 밸류파트너스자산운용(주)는 2019.03.28일 예정된 제74기 정기주주총회에서 아래의 의안을 상정할 것을 제안 -제1호의안: 제74기 (2018.01.01~2018.12.31)재무제표(이익잉여금처분계산서 포함) 및 연결재무제표 승인의 건 제1-2호: 1주당 배당금 11,000원	-제1호의안: 영업을 통해 창출한 이익을 주주에게 환원 -제3호의안: 이사의 독립성 확보 및 소액주주가치 제고가가능한 후보제안 -제4호의안: 감사위원회의 독립성 확보 및 소액주주가치 제고가가능한 후보 제안	-2019.03.28일 당사는 해당 안건을 정기주주총회 부의안건으로 상정하였으며, 해당 안건은 투표결과 모두 부결됨

	<ul style="list-style-type: none"> -제3호의안: 이사 선임의 건 제3-3호의안: 문봉진 사외이사 선임의 건 -제4호의안: 감사위원회 위원 선임의 건 제4-3호의안: 문봉진 감사위원회 위원 선임의 건 		
<p>밸류파트너스자산운용(주) 외 1명</p>	<p>2018.8월 밸류파트너스자산운용(주)외 소수주주 1명은 조속한 시일내에 임시주주총회 소집을 청구</p> <ul style="list-style-type: none"> -제1호의안: 정관 일부 변경의 건(중간배당제신설) -제2호의안: 사외이사 선임의 건(문봉진) -제3호의안: 감사위원회 위원 선임의 건(문봉진) 	<ul style="list-style-type: none"> -장기간 이익을 창출해 온 초우량기업으로 배당 확대를 통한 주주환원책 강화가 필요 -감사위원회의 기능과 독립성을 확보하고, 영업 감사권과 회계감사권의 실질적인 행사를 통한 주주가치 제고 	<p>-2018.10.31 임시주주총회를 개최하여 해당 안건들 모두 투표결과 부결됨</p>
<p>밸류파트너스자산운용(주)</p>	<p>주주제안:2018.2월 밸류파트너스자산운용(주)는 2018.03.26일 예정된 정기주주총회의 아래의 의안을 상정할 것을 제안</p> <ul style="list-style-type: none"> -제1호의안: 제73기 (2017.01.01~2017.12.31)재무제표(이익잉여금처분계산서 포함) 및 연결재무제표 승인의 건 제1-2호: 1주당 배당금 10,000원 -제2호의안: 정관 일부 변경의 건 제2-2호의안: 정관 일부 변경의 건 -제3호의안: 이사 선임의 건 제3-6호의안: 정영식 사외이사 선임의 건 	<ul style="list-style-type: none"> -제1호의안: 영업을 통해 창출한 이익을 주주에게 환원 -제2호의안: 전자투표제 도입 정관에 명시, 집중투표제 도입, 감사위원 분리선출 -제3호의안: 이사의 독립성 확보 및 소액주주가치 제고가능한 후보제안 -제4호의안: 감사위원회의 독립성 확보 및 소액주주가치 제고가능한 후보 제안 	<p>-2018.03.26일 당사는 해당 안건을 정기주주총회 부의안건(제2호의안중 감사위원 분리선출은 상법을 위반한 제안으로 안건상정 제외)으로 상정하였으며, 해당 안건은 투표결과 모두 부결됨</p>

	<p>-제4호의안: 감사위원회 위원 선임의 건</p> <p>제4-3호의안: 정영식 감사위원회 위원 선임의 건</p>		
<p>밸류파트너스자산운용(주) 외28명</p>	<p>2017.9월 밸류파트너스자산운용(주)외 소수주주 28명은 조속한 시일내에 임시주주총회 소집을 청구</p> <p>제1호안건: 주식액면분할 실시결의의 건 (현재1주당 액면가격 1,000원을 100원으로 분할)</p> <p>제2호안건: 자사주 소각 후 코스닥시장 상장폐지 및 유가증권시장 상장결의의 건</p>	<p>-저평가된 가치를 반영하기 위해 관리종목을 회피하고 상장을 지속시키기 위해 액면분할과 자사주 전략 소각 후 유가증권시장으로의 이전 상장을 제안</p>	<p>-2017.12.27 임시주주총회를 개최하여 해당 안건에 대해 투표결과 모두 부결됨</p>
<p>소액주주연대(13명) 밸류파트너스자산운용(주)</p>	<p>주주제안:2017.1월 소액주주연대(13명) 및 밸류파트너스자산운용(주)는</p> <p>2017.03.24일 예정된 정기주주총회의 의안으로</p> <p>1주당 배당금 지급 상향의 건을 상정할 것을 제안</p> <p>-제1호 의안: 제1-2호의안: 1주당 배당금 10,000원 제1-3호의안: 1주당 배당금 6,663원</p>	<p>-1주당 배당금 지급 상향의 건을 정기주주총회 목적 사항으로 상정</p>	<p>-2017.03.24일 당사는 해당 안건을 정기주주총회 결의사항(제1호 의안)으로 상정하였으며, 해당 안건은 투표결과 부결됨</p>

나. 경영권 경쟁

- 당사는 공시대상 기간 중 경영권 경쟁이 발생하지 않았습니다.

VII. 주주에 관한 사항

1. 최대주주 및 특수관계인의 주식소유 현황

(기준일 : 2019년 06월 30일)

(단위 : 주, %)

성명	관계	주식의 종류	소유주식수 및 지분율				비고
			기초		기말		
			주식수	지분율	주식수	지분율	
한국테크놀로지그룹(주) (구, 한국타이어월드와이드(주))	최대주주본인	보통주	2,848,685	31.13	2,848,685	31.13	-
계		보통주	2,848,685	31.13	2,848,685	31.13	-
		-	-	-	-	-	-

- 최대주주(특수관계인 포함)는 의결권 있는 주식 총 31.13%를 보유하고 있으며,
- 공개매수를 통하여 취득한 자기주식(5,346,107주, 58.43%)으로 인하여 최대주주의 유효지분율은 74.89%입니다.

2. 최대주주의 주요경력 및 개요

- 최대주주의 개요는 전자공시시스템(DART)에 공시된 한국테크놀로지그룹(주)의 2019년 1분기보고서 내용중 일부를 발췌한 것이며, 최대주주에 대한 자세한 사항은 전자공시시스템(DART)에 공시될 한국테크놀로지그룹(주)의 2019년 반기보고서를 참조 하시기 바랍니다.

(1) 최대주주(법인 또는 단체)의 기본정보

명칭	출자자수 (명)	대표이사 (대표조합원)		업무집행자 (업무집행조합원)		최대주주 (최대출자자)	
		성명	지분(%)	성명	지분(%)	성명	지분(%)
한국테크놀로지그룹(주)	8,264	조현식	19.32	-	-	조양래	23.59
		-	-	-	-	-	-

※ 상기 출자자수는 2018년말 주주명부폐쇄일 기준 보통주식 주주수 입니다.

법인 또는 단체의 대표이사, 업무집행자, 최대주주의 변동내역

변동일	대표이사 (대표조합원)		업무집행자 (업무집행조합원)		최대주주 (최대출자자)	
	성명	지분(%)	성명	지분(%)	성명	지분(%)
2018년 01월 02일	조현식	19.32	-	-	조양래	23.59

※ 2018년 1월 2일 조양래 대표이사의 사임으로 조양래, 조현식 각자 대표이사에서 조현식 대표이사로 변경되었습니다.

(2) 최대주주(법인 또는 단체)의 최근 결산기 재무현황

(단위 : 백만원)

구 분	
법인 또는 단체의 명칭	한국테크놀로지그룹(주) (구.한국타이어월드와이드(주))
자산총계	2,307,992
부채총계	81,410
자본총계	2,226,581
매출액	74,874
영업이익	54,283
당기순이익	49,188

※2018년 별도기준, 직전 사업연도 말

(3) 사업현황 등 회사 경영 안정성에 영향을 미칠 수 있는 주요 내용

- 한국테크놀로지그룹(주)는 지주회사로서 현재 당사가 직접 지분을 보유하고 있는 관계기업은 한국타이어엔테크놀로지(주)(구. 한국타이어(주)), (주)한국네트웍스(구. (주)엠프론티어)가 있습니다. 관계기업으로 분류되었던 (주)한국아트라스비엑스(구. (주)아트라스비엑스)는 2016년 중 공개매수를 진행하여 자사주를 매입하였습니다. 이로 인하여 2016년 3월 31일에 (주)한국아트라스비엑스(구. (주)아트라스비엑스)에 대한 지배력을 확보하게 되어 (주)한국아트라스비엑스(구. (주)아트라스비엑스)와 그 종속기업을 연결실체의 종속기업으로 편입하였습니다. 한국테크놀로지그룹(주)의 주 수입원은 업무지원용역수익, 상표권 수익 등으로 구성되어 있습니다.

최대주주 변동내역

(기준일 : 2019년 06월 30일)

(단위 : 주, %)

변동일	최대주주명	소유주식수	지분율	변동원인	비고
-	-	-	-	-	-
-	-	-	-	-	-

- 해당사항 없음

3.주식의 분포

주식 소유현황

(기준일 : 2019년 06월 30일)

(단위 : 주)

구분	주주명	소유주식수	지분율	비고
5% 이상 주주	한국테크놀로지그룹(주) (구,한국타이어월드와이드(주))	2,848,685	31.13%	-
	-	-	-	-
우리사주조합		-	-	-

소액주주현황

(기준일 : 2018년 12월 31일)

(단위 : 주)

구 분	주 주		보 유 주 식		비 고
	주 주 수	비 율	주 식 수	비 율	
소 액 주 주	1,245	99.84%	955,208	10.44%	-

4. 주식사무

정관상 신주인수권의 내용	<p>제 10 조(신주인수권)</p> <p>① 본 회사의 주주는 신주발행에 있어서 그가 소유한 주식수에 비례하여 신주의 배정을 받을 권리를 가진다.</p> <p>② 제1항의 규정에도 불구하고 다음 각호의 경우에는 주주의 자에게 이사회 결의로 신주를 배정할 수 있다.</p> <ol style="list-style-type: none"> 1. 발행주식총수의 100분의 50을 초과하지 않는 범위 내에서 신주를 모집하거나 모집을 위하여 인수인에게 인수하게 하는 경우 2. 발행주식총수의 100분의 50을 초과하지 않는 범위 내에서 자본시장과 금융투자업에 관한 법률 제165조의6에 따라 이사회의 결의로 일반공모증자방식으로 신주를 발행하는 경우 3. 자본시장과 금융투자업에 관한 법률 제165조의7의 규정에 의하여 우리사주조합원에게 신주를 우선 배정하는 경우 4. 상법 제542조의3에 따른 주식매수선택권의 행사로 인하여 신주를 발행하는 경우 5. 발행주식총수의 100분의 50을 초과하지 않는 범위 내에서 경영상 필요로 외국인투자촉진법에 의한 외국인 투자를 위하여 신주를 발행하는 경우 6. 회사의 경영상 필요한 자금의 조달을 위하여 생산 판매 등의 전략적 제휴회사에게 이사회 결의로 발행주식총수의 100분의 30을 초과하지 않는 범위내에서 신주를 발행하는 경우 <p>③ 제2항에 따라 주주 외의 자에게 신주를 배정하는 경우 상법 제416조 제1호, 제2호, 제2호의2, 제3호 및 제4호에서 정하는 사항을 그 납입기일의 2주전까지 주주에게 통지하거나 공고하여야 한다.</p> <p>④ 제2항 제1호, 제2호, 제5호, 제6호 및 제7호의 방식에 의해 신주를 발행할 경우에는 발행할 주식의 종류와 수 및 발행가격등은 이사회의 결의로 정한다.</p> <p>⑤ 주주가 신주인수권을 포기 또는 상실하거나 신주배정에서 단주가 발생하는 경우에 그 처리방법은 이사회의 결의로 정한다.</p>			
결 산 일	12월 31일	정기주주총회	결산종료 3개월내	
주주명부폐쇄시기	1월 1일부터 1월 31일까지			
주권의 종류	1, 5, 10, 50, 100, 500, 1000, 10000			
명의개서대리인	한국에탁결제원			

주주의 특전	신주인수권	공고방법	인터넷 홈페이지 공고 (http://www.atlasbx.com)
--------	-------	------	--

5. 주가 및 주식거래실적

(단위 : 원, 주)

종류		2019.01	2019.02	2019.03	2019.04	2019.05	2019.06
보통주	최 고	55,200	60,300	63,200	66,500	68,400	68,800
	최 저	51,800	54,800	59,900	60,800	65,600	62,500
	평 균	53,700	56,424	61,640	63,655	67,371	66,179
월별 거래량	최 고	7,849	9,672	8,318	92,142	4,556	3,619
	최 저	77	239	481	390	439	157
	월 계	56,017	42,038	61,678	128,028	46,437	25,121

VIII. 임원 및 직원 등에 관한 사항

1. 임원 및 직원의 현황

가. 임원 현황

(기준 2019년

일 : 06월 30일)

(단위 : 주)

성명	성별	출생년월	직위	등기임원여부	상근여부	담당업무	주요경력	소유주식수		최대주주와의관계	재직기간	임기만료일
								의결권 있는 주식	의결권 없는 주식			
배재정	남	1958년 09월	대표이사	등기임원	상근	경영총괄	서울대학교 언어학과 졸업 한국타이어(주) 미주지역본부 상무 한국타이어(주) 마케팅 기획부문 전무 한국타이어(주) 구주지역본부 부사장 (現) (주)한국아트라스비엑스 대표이사	-	-	계열회사 임원	15개월	2021년 03월 26일
한강수	남	1968년 12월	상무보	등기임원	상근	경영관리	연세대학교 대학원 졸업 한국타이어(주) 경영진 단담당 임원 (現) (주)한국아트라스비엑스 경영관리부문 임원	-	-	계열회사 임원	3개월	2022년 03월 28일
최석모	남	1967년 10월	상무보	등기임원	상근	연구개발	KAIST 졸업 (現) (주)한국아트라스비엑스 연구개발담당 임원	-	-	계열회사 임원	3개월	2022년 03월 28일
홍주영	남	1966년 09월	기타비상무이사	등기임원	비상근	경영전반	성균관대학교 산업공학과 졸업 한국타이어(주) Global HR팀장 (現) 한국테크놀로지그룹(주) 경영혁신실 임원	-	-	임원	15개월	2021년 03월 26일
이호	남	1949년	사외이사	등기임원	비상	경영전반	서울대학교 해양학과 졸업	-	-	해당사항 없음	87개월	2021년 03월

		근로자								
		전체	(단시간 근로자)	전체	(단시간 근로자)					
축전지 제조	남	805	-	93	-	898	9.3	27,744,214	30,896	-
축전지 제조	여	40	-	5	-	45	5.2	916,773	20,373	-
합계		845	-	98	-	943	9.1	28,660,987	30,393	-

다. 미등기임원 보수 현황

(기준일 : 2019년 06월 30일)

(단위 : 천원)

구분	인원수	연간급여 총액	1인평균 급여액	비고
미등기임원	4	342,022	85,505	-

2. 임원의 보수 등

<이사·감사 전체의 보수현황>

1. 주주총회 승인금액

(단위 : 천원)

구분	인원수	주주총회 승인금액	비고
등기이사	7	2,000,000	-

2. 보수지급금액

2-1. 이사·감사 전체

(단위 : 천원)

인원수	보수총액	1인당 평균보수액	비고
7	393,231	56,176	-

2-2. 유형별

(단위 : 천원)

구분	인원수	보수총액	1인당 평균보수액	비고
등기이사	4	336,231	84,058	-

(사외이사, 감사위원회 위원 제외)				
사외이사 (감사위원회 위원 제외)	-	-	-	-
감사위원회 위원	3	57,000	19,000	-
감사	-	-	-	-

<이사·감사의 개인별 보수현황>

1. 개인별 보수지급금액

(단위 : 천원)

이름	직위	보수총액	보수총액에 포함되지 않는 보수
-	-	-	-

- 해당사항 없음

2. 산정기준 및 방법

(단위 : 천원)

이름	보수의 종류	총액	산정기준 및 방법
-	근로소득	급여	-
		상여	-
		주식매수선택권 행사이익	-
		기타 근로소득	-
	퇴직소득	-	
	기타소득	-	

- 해당사항 없음

<보수지급금액 5억원 이상 중 상위 5명의 개인별 보수현황>

1. 개인별 보수지급금액

(단위 : 천원)

이름	직위	보수총액	보수총액에 포함되지 않는 보수
-	-	-	-

- 해당사항 없음

2. 산정기준 및 방법

(단위 : 천원)

이름	보수의 종류	총액	산정기준 및 방법
-	근로소득	급여	-
		상여	-
		주식매수선택권	-

		행사이익		
		기타 근로소득	-	-
		퇴직소득	-	-
		기타소득	-	-

- 해당사항 없음

<주식매수선택권의 부여 및 행사현황>

<표1>

(단위 : 천원)

구분	인원수	주식매수선택권의 공정가치 총액	비고
등기이사	-	-	-
사외이사	-	-	-
감사위원회 위원 또는 감사	-	-	-
계	-	-	-

- 해당사항 없음

<표2>

(기준일 : 2019년 06월 30일)

(단위 : 원, 주)

부여 받은자	관계	부여일	부여방법	주식의 종류	변동수량			미행사 수량	행사기간	행사 가격
					부여	행사	취소			
-	-	-	-	-	-	-	-	-	-	-
-	-	-	-	-	-	-	-	-	-	-

- 해당사항 없음

IX. 계열회사 등에 관한 사항

1. 계열회사의 현황

가. 한국타이어 기업집단의 계열회사의 현황은 다음과 같습니다.

회사명	계열회사 등	지분율(%)	법인등록번호
한국테크놀로지그룹(주) (구, 한국타이어월드와이드(주))	한국타이어엔테크놀로지(주) (구.한국타이어(주))	30.30	110111-4952093
	(주)한국아트라스비엑스(구. (주)아트라스비엑스)	74.89	160111-0003486
	(주)한국네트웍스 (구, (주)엠프론티어)	40.00	110111-2058778
	한국카앤라이프(주) (구, 에이치케이오토모티브(주))	100.00	110111-6317782
한국타이어엔테크놀로지(주) (구.한국타이어(주))	(주)한국엔지니어링웍스 (구, (주)대화산기)	95.00	160111-0029002
	Hankook Tire America Corp.	100.00	-
	Hankook Tire Canada Corp.	100.00	-
	Hankook Tyre U.K. Ltd.	100.00	-
	Hankook Tire Japan Corp.	100.00	-
	Hankook Tire Europe Holdings B.V.	100.00	-
	Hankook Reifen Deutschland GmbH	100.00	-
	Hankook France S.A.R.L	100.00	-
	Hankook Tire Netherlands B.V.	100.00	-
	Hankook Espana S. A.	100.00	-
	Hankook Tyre Australia Pty., LTD.	100.00	-
	Hankook Tire China Co., Ltd.	96.37	-
	Jiangsu Hankook Tire Co., Ltd.	34.67	-
	Chongqing Hankooktire Co., Ltd.	100.00	-
	Hankook Tire DE Mexico, S.A. DE C.V.	99.99	-
	PT. HANKOOKTIRE INDONESIA	99.99	-
	(주)한국프리시전웍스(구, (주)엠케이테크놀로지)	50.10	110111-0273229
	Hankook Tire Singapore PTE., Ltd.	100.00	-
	Hankook Tire Malaysia SDN.BHD.	100.00	-
	Hankook Tire Thailand Co.,Ltd.	99.99	-
	Hankook Tire de Colombia Ltda.	99.99	-
	(주)한국동그라미파트너스	100.00	160111-0392798
	Hankook Tyre Australia Retail Pty.,Ltd.	100.00	-
	Hankook Tires India LLP	99.99	-
	Hankook Tire Latam, S.A.	100.00	-
	Hankook Tire Latin America Distribution Center,	100.00	-

	S.A.		
	케이씨지 제1호 사모투자합자회사	80.00	110113-0022086
	모델솔루션(주)	75.00	
			110111-3176925
(주)한국아트라스비엑스 (구. (주)아트라스비엑스)	(주)아트라스비엑스모터스포츠 Atlasbx America Corporation	100.00 100.00	134511-1147791 -
한국카앤라이프(주) (구, 에이치케이오토모티브(주))	작스모터스(주) 에이치케이모터즈 주식회사 한오토모빌레(주)	100.00 100.00 100.00	110111-5776509 110111-6109915 110111-6752623
(주)한국엔지니어링웍스 (구, (주)대화산기)	Daehwa Eng' & Machinery Jiaxing Co., Ltd.	15.00	-
신양관광개발(주)	Daehwa Eng' & Machinery Jiaxing Co., Ltd. 한국타이어엔테크놀로지(주) (구. 한국타이어(주)) 한국테크놀로지그룹(주) (구, 한국타이어월드와이드)	85.00 0.64 0.03	- 110111-4952093 110111-0034233

	(주)		
(주)한국네트웍스 (구, (주)엠프론티어)	emFrontier America Inc	100.00	-
Hankook Tire America Corp.	Hankook Tire China Co., Ltd.	3.63	-
	Jiangsu Hankook Tire Co., Ltd.	0.47	-
	Hankook Tire DE Mexico, S.A. DE C.V.	0.01	-
	Hankook Tire de Colombia Ltda.	0.01	-
	Hankook Tire America Holdings I, LLC	100.00	-
	Hankook Tire America Holdings II, LLC	100.00	-
Hankook Tire China Co., Ltd.	Jiangsu Hankook Tire Co., Ltd.	64.87	-
	Shanghai Hankook Tire Sales Co., Ltd.	66.00	-
Jiangsu Hankook Tire Co., Ltd.	Shanghai Hankook Tire Sales Co., Ltd.	34.00	-
Shanghai Hankook Tire Sales Co., Ltd.	Beijing Jielun Trading Company Co.,Ltd	100.00	-
Hankook Tire Europe Holdings B.V.	Hankook Tire Italia S.R.L	100.00	-
	Hankook Tire Hungary, LTD.	100.00	-
	Hankook Tire Europe GmbH	100.00	-
	Hankook Tire Budapest Kereskedelmi Kft	100.00	-
	Hankook Tire Rus LLC	100.00	-
	Hankook Tire Sweden AB	100.00	-
	Hankook Tire Polska Sp. z o.o.	100.00	-
	Hankook Lastikleri A.S.	100.00	-
	HANKOOK TIRE ceska Republika s.r.o.	100.00	-
	Hankook Tire Ukraine LLC	100.00	-
	RM Verwaltungs GmbH	100.00	-
	RU Verwaltungs GmbH	100.00	-
Hankook Tire Europe GmbH	Reifen-Muller KG	100.00	-
	Reifen-Muller Runderneuerung BV	100.00	-
Hankook Tire Singapore PTE., Ltd.	Hankook Tire Thailand Co.,Ltd.	0.01	-
	Hankook Tires India LLP.	0.01	-
(주)한국프리시전웍스 (구, (주)엠케이테크놀로지)	MK Mold (Jiaxing) Co., LTD	100.00	-
	MK Technology (CHONGQING) Mould Co., Ltd.	100.00	-
Hankook Tire America Holdings I, LLC	Hankook Tire Manufacturing Tennessee LP	1.00	-
Hankook Tire America Holdings II, LLC	Hankook Tire Manufacturing Tennessee LP	99.00	-
Hankook Tyre Australia Retail	JAX Quickfit Franchising Systems Unit Trust.	100.00	-

Pty.,Ltd.	JAX Quickfit Franchising Systems Pty Ltd.	100.00	-
	JAX Quickfit Properties Pty Ltd.	100.00	-
모델솔루션(주)	ModelSolution Inc.	100.00	-

주1) 당기말 현재 계열회사간 지배, 종속 현황을 나타내는 표입니다.

주2) 신양관광개발(주), 신양월드레저(주), 에프더블유에스투자자문(주), Daehwa Eng' & Machinery Jixing Co., Ltd., 아노텐더블유티이(주), 에이치투더블유티이(주), 아노텐금산(주), 와이케이티(주), (주)세일환경, (주)에스아이카본, 에스피티(주), (주)두원홀딩스, (주)두원아이디 의 경우 기준서 제1024호 특수관계자 범위에 포함되지 않으나 독점규제 및 공정거래법에 따른 동일한 공시대상기업집단 소속회사입니다.

2. 회사와 계열회사간 임원 경직 현황

겸직임원		겸직회사		비고
성명	직위	회사명	직위	
홍주웅	이사	한국테크놀로지그룹(주) (구,한국타이어월드와이드(주))	임원	상근

3. 타법인출자 현황

(기준 2019년

일 : 06월 30일)

(단위 : 천원, 주, %)

법인명	최초취득일자	출자목적	최초취득금액	기초잔액			증가(감소)			기말잔액			최근사업연도 재무현황	
				수량	지분율	장부가액	취득(처분)수량	평가금액	손익	수량	지분율	장부가액	총자산	당기순이익
한국전지조합 (비상장)	-	-	11,500	115	14.3%	11,500	-	-	-	115	14.3%	11,500	-	-
(주)아트라스비엑스 모터스포츠 (비상장)	2009년 12월 23일	-	50,000	10,000	100.0%	50,000	-	-	-	10,000	100.0%	50,000	737,953	255,098
Hankook Atlasbx America	2017년 03월 06일	-	2,305,400	6,400	100.0%	35,822,900	-	-	-	6,400	100.0%	35,822,900	58,970,642	605,666

Corp. (비상장)														
합 계				-	-	35,884,400	-	-	-	-	-	35,884,400	59,708,596	860,764

- 최근 사업연도 재무현황은 2018년 기준입니다.

주1) 시장성있는 지분증권의 내역은 다음과 같습니다.

(기준일: 2019년 06월 30일)
원)

(단위: 주,%,천

구 분	당반기말		
	주식수	지분율	공정가액
(시장성 있는 지분증권)	-	-	-
SK텔레콤	77	0.0001%	19,943
유안타증권	4,452	0.0022%	14,447
LG유플러스	17,811	0.0041%	258,260
합계	22,340	-	292,649

X. 이해관계자와의 거래내용

1. 대주주 등에 대한 신용공여 등

- 해당사항 없음

2. 대주주와의 자산양수도 등

- 해당사항 없음

3. 대주주와의 영업거래

- 해당사항 없음

4. 대주주이외의 이해관계자와의 거래

(단위:백만원)

성명	관계	거래내용				비고
		종류	기간	물품·서비스명	금액	
Hankook Atlasbx America Corp.	종속 회사	매출거래	2019.01.01~ 2019.06.30	축전지	27,781	-
합계					27,781	-

5. 기업인수목적회사의 추가기재사항

- 해당사항 없음

XI. 그 밖에 투자자 보호를 위하여 필요한 사항

가. 공시사항의 진행.변경상황

- 해당사항 없음

나. 주주총회의사록 요약

주총일자	안 건	결 의 내 용	비 고
제74기 정기주주총 회 (2019.03.2 8)	1. 제74기(2018.1.1~2018.12.31) 재 무제표(이익잉여금처분 계산서포함) 및 연결재무제표 승인의 건 1-1. 1주당 배당금 400원 1-2. 1주당 배당금 11,000원(주주 제안) 2. 정관 일부 변경의 건 3. 이사 선임의 건(사내이사2,사외이 사 1명) 3-1.한강수 사내이사 선임의 건 3-2.최석모 사내이사 선임의 건 3-3.문봉진 사외이사 선임의 건 4. 감사위원회 위원 선임의 건(감사위 원3명) 4-1.이호석 감사위원회 위원 선임의 건 4-2.주현기 감사위원회 위원 선임의 건 4-3.문봉진 감사위원회 위원 선임의 건(주주제안)은 사외이사 선임의 건 부결로 안건 미상정 5. 이사보수한도 승인의 건	▶회사안으로 승인 ▷부 결 ▶원안대로 승인 ▶원안대로 승인 ▶원안대로 승인 ▷부 결 ▷부 결 ▶원안대로 승인	-
제74기 임시주주총 회 (2018.10.3 1)	1. 정관 일부 변경의 건(중간배당제신 설) (주주제안) 2. 이사 선임의 건(사외이사 1명) 2-1.문봉진 사외이사 선임의 건(주 주제안)	▷부 결 ▷부 결 ▷부 결	-

	<p>3. 감사위원회 위원 선임의 건(감사위원3명)</p> <p>3-1.이호석 감사위원회 위원 선임의 건</p> <p>3-2.주현기 감사위원회 위원 선임의 건</p> <p>3-3.문봉진 감사위원회 위원 선임의 건(주주제안)</p>	<p>▷부 결</p> <p>▷부 결</p>	
<p>제73기 주주총회 (2018.03.26)</p>	<p>1. 제73기(2017.1.1~2017.12.31) 재무제표(이익잉여금처분 계산서포함) 및 연결재무제표 승인의 건</p> <p>1-1. 1주당 배당금 400원</p> <p>1-2. 1주당 배당금 10,000원(주주 제안)</p> <p>2. 정관 일부 변경의 건</p> <p>2-1. 정관 일부 변경의 건</p> <p>2-2. 정관 일부 변경의 건(주주제안)</p> <p>3. 이사 선임의 건</p> <p>3-1.배호열 사내이사 선임의 건</p> <p>3-2.김광석 사내이사 선임의 건</p> <p>3-3.홍주웅 기타비상무이사 선임의 건</p> <p>3-4.이호석 사외이사 선임의 건</p> <p>3-5.주현기 사외이사 선임의 건</p> <p>3-6.정영식 사외이사 선임의 건(주주제안)</p> <p>4. 감사위원회 위원 선임의 건</p> <p>4-1.이호석 감사위원회 위원 선임의 건</p> <p>4-2.주현기 감사위원회 위원 선임의 건</p> <p>4-3.정영식 감사위원회 위원 선임의 건(주주제안)</p> <p>5. 이사보수 한도 승인의 건</p>	<p>▶ 회사안으로 승인</p> <p>▷부 결</p> <p>▶ 회사안으로 승인</p> <p>▷부 결</p> <p>▶ 원안대로 승인</p> <p>▶ 원안대로 승인</p> <p>▶ 원안대로 승인</p> <p>▶ 원안대로 승인</p> <p>▶ 원안대로 승인</p> <p>▷부 결</p> <p>▷부 결</p> <p>▷부 결</p> <p>▶ 원안대로 승인</p>	<p>-</p>

<p>제73기 임시 주주총회 (2017.12.27)</p>	<p>1.정관 일부 변경의 건_주식분할(주주제안) (1주당 액면가격 1,000원을 100원으로 분할) 2.자사주 소각 후 코스닥시장 상장폐지 및 유가증권시장 상장의 건(주주제안)</p>	<p>▷부 결 ▷부 결</p>	<p>-</p>
<p>제72기 주주총회 (2017.03.24)</p>	<p>1. 제72기 재무제표(이익잉여금처분 계산서포함) 및 연결재무제표 승인의 건 2. 이사 선임의 건 (사내이사 2명, 사외이사 1명) 3. 감사위원회 위원 선임의 건 (감사위원 1명) 4.이사보수 한도 승인의 건 5. 임원 퇴직금 지급규정 변경의 건</p>	<p>- 회사안으로 승인 1-1. 1주당 배당금 300원(회사제안) 1-2. 1주당 배당금 10,000원(주주제안①) 1-3. 1주당 배당금 6,663원(주주제안②) (주주제안: 1주당 배당금 10,000원, 6,663원 부결) - 원안대로 승인 2-1. 사내이사 원석준 선임의 건(신규선임) 2-2. 사내이사 지광진 선임의 건(재선임) 2-3. 사외이사 임방희 선임의 건(신규선임) - 원안대로 승인 감사위원 임방희(신규선임) - 원안대로 승인 - 원안대로 승인</p>	<p>-</p>
<p>제71기 주주총회 (2016.03.25)</p>	<p>1. 제71기 재무제표(이익잉여금처분 계산서포함) 및 연결재무제표 승인의 건 2. 정관 일부 변경의 건 3. 이사 선임의 건</p>	<p>- 원안대로 승인 - 원안대로 승인 - 원안대로 승인 사내이사 강창환(재선임) 사내이사 서확봉(재선임)</p>	<p>-</p>

	<p>4. 감사위원회 위원 선임의 건</p> <p>5. 이사보수 한도 승인의 건</p>	<p>기타비상무이사 서호성(신규선임) 사외이사 최기보(신규선임)</p> <p>- 원안대로 승인 사외이사인 감사위원 최기보(신규선임)</p> <p>- 원안대로 승인</p>	
<p>제70기 주주총회 (2015.03.27)</p>	<p>1. 제70기 재무제표(이익잉여금처분 계산서포함) 및 연결재무제표 승인의 건</p> <p>2. 정관 일부 변경의 건</p> <p>3. 이사 선임의 건</p> <p>4. 감사위원회 위원 선임의 건</p> <p>5. 이사보수 한도 승인의 건</p>	<p>- 원안대로 승인</p> <p>- 원안대로 승인</p> <p>- 원안대로 승인 사외이사 이호석(재선임)</p> <p>- 원안대로 승인 사외이사인 감사위원 이호석(재선임)</p> <p>- 원안대로 승인</p>	<p>-</p>

다. 우발채무 등

1) 중요한 소송사건 등

- 당사는 보고기간말 현재 근로자 지위에 관한 소송 1건(소송가액: 150백만원,상고예정), 임금 및 손해배상 청구소송 1건(소송가액: 647백만원, 2심 계류중)과 기타 소송2건(소송가액: 330백만원)이 있습니다. 이 중 임금 및 손해배상 청구소송은 1심 원심 판결금액에 따라 당사가 지급의무를 부담하는 원리금 721백만원을 총당부채에 계상하고 있으며, 소송결과에 따른 최종 부담금액은 당사가 추정한 금액과 달라질 수 있습니다. 상기 소송의 최종 결과 및 영향은 합리적으로 예측할 수 없으며, 당사의 경영진은 당사의 재무상태에 중요한 영향을 미치지 않을 것으로 판단하고 있습니다.

2) 제재현황

- 해당사항 없음

3) 그 밖의 우발채무 등

- III.재무에 관한 사항- 3.연결재무제표 주석- 28.우발부채와 주요 약정사항을 참조하시기

바랍니다.

4) 견질 또는 담보용 어음·수표 현황

(기준일 : 2019년 06월 30일)

(단위 : 원)

제 출 처	매 수	금 액	비 고
은 행	-	-	-
금융기관(은행제외)	-	-	-
법 인	-	-	-
기타(개인)	-	-	-

- 해당사항 없음

5) 채무보증 및 채무인수약정 현황

- 해당사항 없음

6) 단기매매차익 미환수 현황

- 해당사항 없음

7) 외국지주회사의 자회사 현황

(기준일 : 2019년6월30일)

(단위 : 원)

구 분	A지주회사	B법인	C법인	D법인	...	연결조정	연결 후 금액
매출액	-	-	-	-	-	-	-
내부 매출액	-	-	-	-	-	-	-
순 매출액	-	-	-	-	-	-	-
영업손익	-	-	-	-	-	-	-
계속사업손익	-	-	-	-	-	-	-
당기순손익	-	-	-	-	-	-	-
자산총액	-	-	-	-	-	-	-
부채총액	-	-	-	-	-	-	-
자기자본	-	-	-	-	-	-	-
자본금	-	-	-	-	-	-	-
감사인	-	-	-	-	-	-	-
감사·검토 의견	-	-	-	-	-	-	-
비 고	-	-	-	-	-	-	-

- 해당사항 없음

라. 녹색경영

- 배출되는 환경물질 및 정부 규제, 준수사항은 다음과 같습니다.

환경 배출 물질	정부 규제 사항	준수 사항	비 고
먼지, 황산화물, 질소산화물, 납	대기환경보전법, 악취방지법	대기방지시설(BAG-FILTER, SCRUBBER 등) 보유	-

		및 배출허용기준대비 30%이내 배출	
pH,COD,SS,N-H,Pb	수질 및 수생태계보전에 관한 법률	폐수처리장 보유 및 배출허용기준 대비 30% 이내 배출	-
사업장폐기물 (일반,지정)	폐기물관리법	외부 재활용 및 처리업체를 통한 적법처리	-

※ 당사는 상기와 같은 법규 준수 및 아래와 같은 활동을 통하여 환경보호에 능동적으로 대응하고 있습니다.

활동 내용	기 간	비 고
ISO14001(EMS) 인증 갱신 및 유지활동	2019.01 ~ 2022.01	(-)TUV
온실가스 배출권거래제 대상기업 지정 및 유지활동(대전)	2018.01~2020.12	환경부 2차 계획기간배출권거래제 대상기업 지정

※ 온실가스 배출량 및 에너지사용량에 관한 사항은 다음과 같습니다.
당사는 저탄소 녹색성장 기본법에 의하여 2010년 대전공장이 목표관리제 관리업체로 선정되어 온실가스 인벤토리 구축 및 3자검증을 받았으며, 저탄소 녹색성장기본법에 의해 온실가스 감축과 에너지 절감노력을 기울이고 있습니다.

공장 구분	배출량 및 사용량	2019년 반기	2018년	2017년	2016년
대전공장	온실가스 배출량 (tCO2e/yr)	16,863	33,096	32,971	30,861
	에너지 사용량(TJ/yr)	328	644	674	595

마. 작성기준일 이후 발생한 주요사항

- 해당사항 없음

바. 보호예수 현황

(기준일 : 2019년 06월 30일)

(단위 : 주)

주식의 종류	예수주식수	예수일	반환예정일	보호예수기간	보호예수사유	총발행주식수
-	-	-	-	-	-	-
-	-	-	-	-	-	-

- 해당사항 없음

【 전문가의 확인 】

1. 전문가의 확인

- 해당사항 없음

2. 전문가와의 이해관계

- 해당사항 없음